

Astudiaeth Manwerthu a Hamdden Casnewydd

Adendwm 2023

AR RAN CYNGOR DINAS CASNEWYDD

Mehfin 2023

Cynnwys

1.	Cyflwyniad	3
2.	Diweddariadau Poblogaeth Sylfaenol	4
3.	Diweddariadau Gwariant Sylfaenol	7
4.	Diweddariad Capasiti Manwerthu	14
5.	Diweddariad Capasiti Hamdden	17

Atodiad A – Tablau Ystadegol

1. Cyflwyniad

Cefndir

- 1.1 Cwblhaodd Nexus Planning 'Astudiaeth Manwerthu a Hamdden' ar ran Cyngor Dinas Casnewydd ym mis Tachwedd 2019.
- 1.2 Mae'r Cyngor yn awr yn ceisio diweddariad i'r agweddau ar gapasiti manwerthu a hamdden yn yr astudiaeth honno er mwyn rhoi cyfrif am dreigl amser. Mae hyn oherwydd nifer o ffactorau newid dros y cyfnod cyfamserol, gan gynnwys mwy o eglurder ynghylch cwantwm dyraniadau tai'r Cyngor, newidiadau i natur a maint y datblygiad manwerthu yr ymrwymwyd iddo yn ardal y Cyngor, a chyfnod cynllun estynedig hyd at 2036. Mae'r Cyngor hefyd yn dymuno i'r sylfaen dystiolaeth gael ei diweddarau i adlewyrchu'r data macro-economaidd diweddaraf ar dwf manwerthu a gwariant ar y rhyngwyd, sydd, fel yr awn ymlaen i egluro, wedi newid yn sylweddol ers ein hastudiaeth yn 2019.
- 1.3 Yn bwysig, dylid darllen yr adendwm hwn i'r adroddiad ochr yn ochr â'r astudiaeth wreiddiol dyddiedig Tachwedd 2019. Nid ydym wedi'n comisiynu i ailadrodd yr astudiaeth honno, ond yn hytrach i ddiweddarau'r elfen gulach ohoni ynglŷn â chapasiti manwerthu a hamdden.

Cwmpas y Gwaith

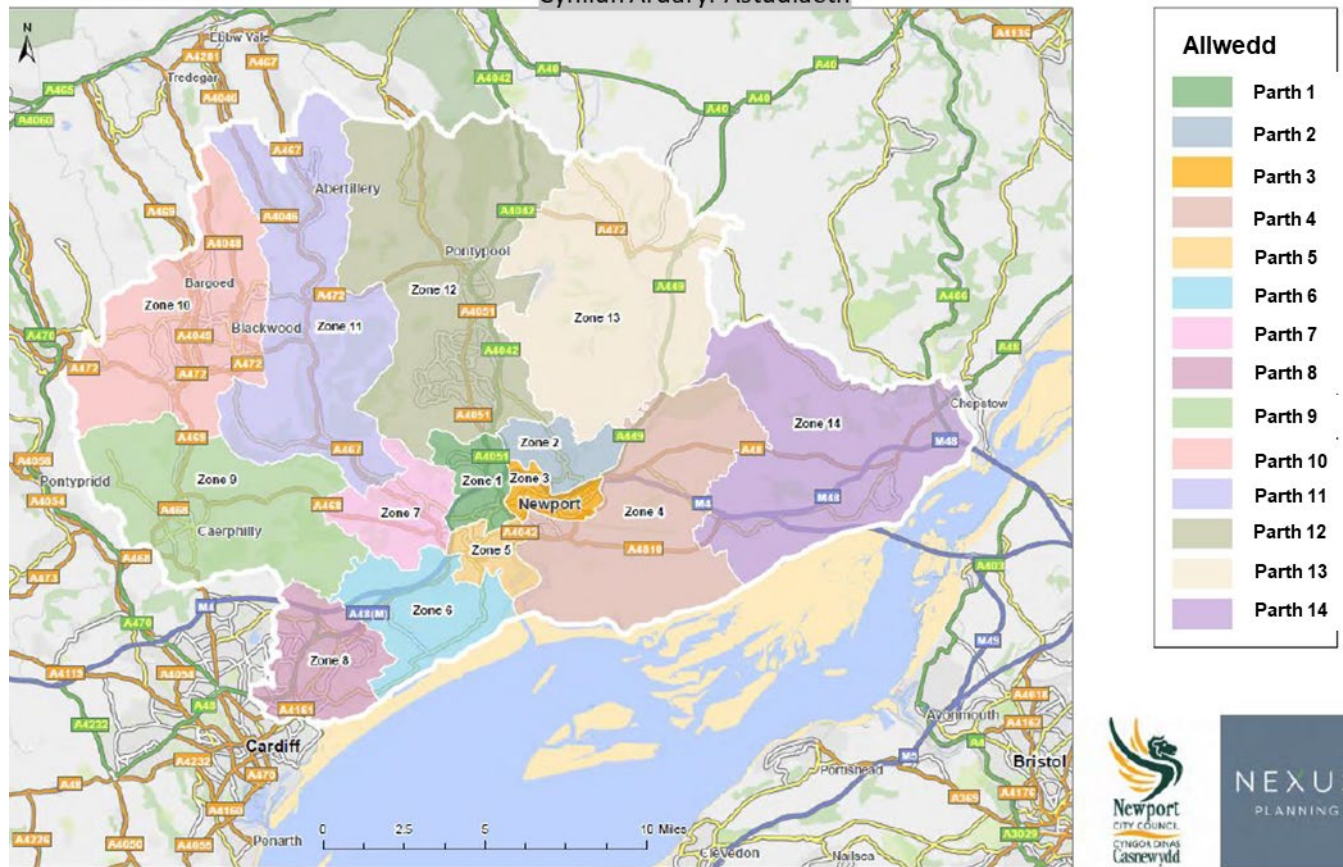
- 1.4 Mae'r adendwm hwn i'r adroddiad yn dechrau drwy ystyried diweddariadau i ragolygon poblogaeth sylfaenol dros y cyfnod cyfamserol, cyn symud ymlaen i ystyried sut mae rhagolygon gwariant sylfaenol hefyd wedi amrywio. Yn olaf, ar ôl cyfuno'r ddau ffactor hyn i ddarparu rhagolygon gwariant wedi'u diweddarau ar gyfer ardal y Cyngor hyd at 2036, rydym yn ystyried pa gapasiti a allai fodoli ar gyfer arwynebedd llawr ychwanegol ar gyfer nwyddau cyfleus a nwyddau cymharol, yn ogystal â gweithgareddau hamdden masnachol, ar ôl ystyried datblygiad yr ymrwymwyd iddo'n barod.

2. Diweddariadau Poblogaeth Sylfaenol

Cefndir

- 2.1 Eglurwyd yn Adran 2 yr astudiaeth wreiddiol ein methodoleg ar gyfer paratoi data gwariant hyd at ddiwedd cyfnod y cynllun (2029 bryd hynny). Mabwysiadwyd ardal astudio gennym sy'n cynnwys pedwar ar ddeg o barthau seiliedig ar wardiau. Roedd parthau 1-7 yn cydberthyn yn fras ag ardal y Cyngor, tra oedd parthau 8-14 yn ardaloedd y tu allan i ardal y Cyngor. Roedd y parthau estynedig hyn yn ein galluogi i brofi am fewnlif masnach i ardaloedd y tu allan i'r Ddinas ac all-lif masnach oddi yno.
- 2.2 Er hwylustod, rydym yn cynnwys cynllun ardal yr astudiaeth a manylion seiliedig ar wardiau o atodiadau A a B yr astudiaeth wreiddiol isod. Nid yw'r cydrannau hyn yn newid.

Cyngor Dinas Casnewydd
Astudiaeth Manwerthu a Hamdden
Cynllun Ardal yr Astudiaeth



Parth	Wardiau	Nifer o Gyfweldiadau
1	Allt-yr-yn; Bettws (Newport); Malpas (Newport); Shaftesbury (Newport); Stow Hill	100
2	Caerleon	100
3	Ringland; Alway; Beechwood (Newport); St. Julians; Victoria (Newport)	101
4	Liswerry; Llanwern; Langstone	100
5	Tredegar Park; Gaer; Pillgwenlly	100
6	Marshfield	101
7	Rogerstone; Graig (Newport)	100
8	Llanrumney; Pentwyn; Penylan; Pontpennau/Old St. Mellons; Rumney; Trowbridge	100
9	Aber Valley; Bedwas, Trethomas and Machen; Llanbradach; Morgan Jones; Penyrheol (Caerphilly); St. James; St. Martins	100
10	Aberbargoed; Argoed (Caerphilly); Bargoed; Blackwood; Gilfach; Hengoed (Caerphilly); St. Cattwg; Ystrad Mynach; Cefn Fforest; Maescwmmer; Pengam; Penmaen; Pontllanfraith; Nelson (Caerphilly)	100
11	Abertillery; Six Bells; Cwm; Cwmtillery; Llanhilleth; Crumlin (Caerphilly); Newbridge (Caerphilly); Abercam; Ynysddu; Crosskeys; Risca West; Risca East	100
12	Coed Eva; Croesyceiliog North; Croesyceiliog South; Fairwater (Torfaen); Greenmeadow; Llantarnam; Llanyrafon North; Llanyrafon South; Pontnewydd; St. Dials; Two Locks; Upper Cwmbrian; Abersychan; Brynwern; Cwmyscoy; New Inn; Panteg; Pontnewynydd; Pontypool; St. Cadocs and Penygarn; Snatchwood; Trevethin; Wainfelin; Goetre Fawr	100
13	Llanbadoc; Llanybi Fawr; Usk	100
14	Caerwent; Larkfield; Portskewett; St. Christopher's; St. Kingsmark; St. Mary's (Monmouthshire); Shirenewton; Thornwell; Caldicot Castle; Dewstow; Green Lane; Mill; Rogiet; Severn (Monmouthshire); The Elms; West End (Monmouthshire)	100
Total		1,402

Amcanestyniadau Poblogaeth

- 2.3 Defnyddiodd yr astudiaeth wreiddiol feddalwedd Micromarketer Experian, sy'n seiliedig ar gynnal cyfrifiadau, i gynhyrchu data poblogaeth sylfaenol ar gyfer pob un o'r 14 parth. Yna rhagweledwyd y poblogaethau ar gyfer pob parth gan ddefnyddio amcanestyniadau poblogaeth seiliedig ar 2014 gan StatsCymru (a ryddhawyd Fedi 2016). Roedd hyn yn alinio amcanestyniadau â Chynllun Datblygu Lleol Cyngor Dinas Casnewydd (Adroddiad Sylfaenol ar yr Asesiad o'r Farchnad Dai Leol, 2013-2018). Yna cyflwynwyd data poblogaeth fesul parth ar gyfer 2019, 2022, 2026 a 2029.
- 2.4 Ers hynny, mae Cyngor Dinas Casnewydd wedi gweithio gydag ymgynghorwyr i baratoi rhagamcanion yn seiliedig ar gyfrifiad 2021 ar gyfer ardal Cyngor y Ddinas. Felly, wrth ddiweddarau'r rhagolygon poblogaeth, rydym bellach yn defnyddio ffigurau diwygiedig sy'n cyd-fynd â'r rhai a ddefnyddiwyd wrth baratoi'r sylfaen dystiolaeth ar gyfer y Cynllun

Cyn-Adneuo / Strategaeth a Ffefrir, y deallwn a fydd yn cael ei ryddhau yn ddiweddarach yn 2023. Mae'r asesiad hwnnw wedi cyrraedd at gynnydd a ragwelir yn y boblogaeth yn ardal y Cyngor o 16,780 o bobl dros y cyfnod 2021-2036. Mae hyn yn cyfateb i gynnydd poblogaeth blynyddol o 1,119 o bobl.

- 2.5 Mae hyn yn cynrychioli cynnydd o 9.0% yn y boblogaeth y flwyddyn dros y cyfnod 2023-2036. At ddibenion ein rhagamcanion, rhagdybir bod y cynnydd hwn yn y boblogaeth yn cael ei gymhwyso ar sail pro rata i boblogaethau presennol ar draws ardal y Cyngor (e.e. mae Parth 1 ar hyn o bryd yn gartref i 22.5% o boblogaeth y Cyngor ac felly tybir ei fod yn profi 22.5% o'r cynnydd yn y boblogaeth).
- 2.6 Mae ein ffigurau poblogaeth sylfaenol ar gyfer y wardiau sydd wedi'u cynnwys ym mharthau 1-7 hefyd wedi'u diweddarau gan ddefnyddio canfyddiadau'n seiliedig ar gyfrifiad 2021 o feddalwedd App Library Experian.
- 2.7 Ar gyfer parthau 8-14 y tu allan i ardal Cyngor y Ddinas, rydym yn defnyddio ffigurau poblogaeth sylfaenol App Library Experian ac amcanestyniadau poblogaeth yn seiliedig ar gyfrifiad 2021.
- 2.8 Gan ystyried y ffigurau diweddaraf hyn, rydym yn cyrraedd y poblogaethau a ddangosir yn Ffigur 2.1. Rydym yn rhagamcanu ymlaen at gyfnod y cynllun newydd o 2036 ar ddyddiadau ysbeidiol o 2023, 2026, 2031 a 2036.

Ffigur 2.1 Amcanestyniadau Poblogaeth 2023-2036

Parth	2023 Poblogaeth	2026 Poblogaeth	2031 Poblogaeth	2036 Poblogaeth
1	36,196	36,950	38,208	39,466
2	8,954	9,141	9,452	9,763
3	42,089	42,966	44,429	45,891
4	24,734	25,250	26,109	26,969
5	23,228	23,713	24,520	25,327
6	6,528	6,664	6,891	7,118
7	19,280	19,682	20,352	21,022
8	77,764	78,707	80,349	81,775
9	55,245	55,473	55,665	55,994
10	69,705	69,827	70,005	70,156
11	55,320	55,296	55,202	55,206
12	89,075	89,678	90,579	91,438
13	6,024	6,103	6,181	6,245
14	36,927	37,381	38,074	38,784
Casnewydd	161,009	164,366	169,961	175,556
Cyfanswm Ardal yr Astudiaeth	551,069	556,831	566,016	575,154

3. Diweddariadau Gwariant Sylfaenol

Cefndir

- 3.1 Ar ôl sefydlu'r sylfaen boblogaeth, rydym bellach yn ystyried bod y gwariant y flwyddyn yn cael ei briodoli i'r poblogaethau hynny.
- 3.2 Modelwyd ein hastudiaeth wreiddiol ar ddata gwariant lleol seiliedig ar gyfrifiad a ddarparwyd gan Experian, gan ddefnyddio system feddalwedd Micromarketer y cwmni. Deilliodd y data hwn o ddata cyfrifiad 2011 ac fe'i diweddarir gan arolygon lleol a gynhaliwyd gan Experian, sy'n galluogi data allbwn economaidd-gymdeithasol ardaloedd bach ar lefel ward. Ar adeg ein hastudiaeth wreiddiol, darparwyd amcanestyniadau ar gyfer y data hwn gan ddefnyddio Nodyn Briffio Cynllunydd Manwerthu 16 Experian (Rhagfyr 2018). Mae cyfres Nodiadau Cynllunydd Manwerthu Experian yn ystyried ystod o feysydd ar gyfer rhagolygon economaidd mewn manwerthu, gan gynnwys cyfraddau twf gwariant, mathau arbennig o fasnachu (rhagweld gwariant ar y rhyngwrdd yn bennaf), a rhagolygon effeithlonrwydd gwerthu ar gyfer arwynebedd llawr presennol.
- 3.3 Mae nifer o fewnbynnau gwariant pwysig wedi newid dros y cyfnod ers mis Rhagfyr 2018, yn enwedig wedi'u heffeithio gan bandemig COVID-19, Brexit, y gwrthdaro yn Wcráin, chwyddiant cynyddol, ac 'argyfwng costau byw'. Mae Nodyn Briffio Cynllunydd Manwerthu 20 Experian (Chwefror 2023), sef yr un diweddaraf, felly yn adlewyrchu tirwedd economaidd a chymdeithasol sylweddol o wahanol yn y sector manwerthu. Rydym yn archwilio'r newidiadau hyn isod.

Mewnbynnau i'r Rhagolygon Gwariant

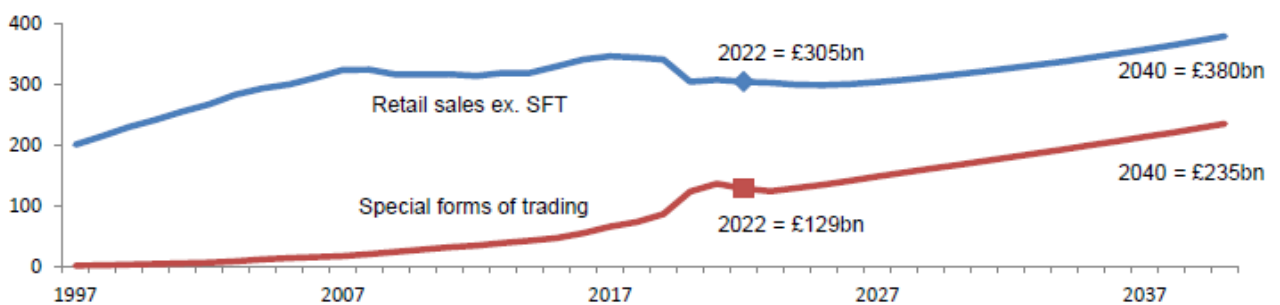
- 3.4 Mae Experian yn parhau i fod yn ffynhonnell gadarn o ddata o'r fath ac fe'i defnyddir yn eang ar gyfer rhagweld capasiti manwerthu ar draws y diwydiant. Felly, yn unol â'r fethodoleg a ddefnyddiwyd yn yr astudiaeth wreiddiol, rydym wedi diweddarau pob un o'r canlynol:
- a) Gwariant y pen ar gyfer pob parth (yn deillio o adroddiadau App Library Experian, 2023);
 - b) Cyfraddau twf gwariant (Atodiad 3, Ffigur 7, Nodyn Briffio Cynllunydd Manwerthu 20 Experian, Chwefror 2023);
 - c) Mathau arbennig o fasnachu (Atodiad 3, Ffigur 5, Nodyn Briffio Cynllunydd Manwerthu 20 Experian, Chwefror 2023);
 - d) Effeithlonrwydd gwerthiannau (Ffigurau 4a a 4b, Nodyn Briffio Cynllunydd Manwerthu 20 Experian, Chwefror 2023);
 - a
 - e) Dwyseddau gwerthiannau ar gyfer manwerthwyr unigol (GlobalData, 2022).
- 3.5 O ran y mewnbynnau hyn, bu rhai newidiadau nodedig ers cyhoeddi'r astudiaeth wreiddiol yn 2019. Mae Nodyn Briffio Cynllunydd Manwerthu 20 Experian ('ERPBN20') yn nodi'r penawdau canlynol:

Key points from this year's report:

- Retail sales growth had a disappointing end to 2022. The volume of goods in December fell by 1% from November, and by a record 5.8% compared with December 2021. The volume of sales fell, but retailers have had strong sales based on value, showing the impact of near 40-year high inflation.
- The UK economy - like much of the rest of the world – continues to face significant headwinds in the form of surging inflation, high energy costs and supply chain disruptions. Even as the impact of the Covid-19 pandemic eases, the economic consequences of the Ukraine-Russia conflict continue to impact the outlook, with a recession projected to materialise in the first half of this year.
- In the medium to long-term GDP growth averages 1.7%, below the historic long-term trend growth of 2.3%, given unfavourable demographic trends and weaker labour force growth.
- Further declines in retail sales are expected in the near term given the cost-of-living squeeze and low morale. Growth is less impacted over the medium/longer term, however the lost ground relative to the previous projections is not recaptured. The outlook for SFT spending has been revised down by a lesser extent, implying an upward revision to market share.
- Prospects for retail floorspace have been downgraded for both convenience and comparison goods, reflecting mainly the weaker outlook for sales, as well as a small upgrade to SFT market share.
- A set of alternative scenarios capture the potential impact of more persistent inflation on retail sales.

3.6 Mae'r crynodeb hwn yn disgrifio'r sefyllfa dros y 12 mis diwethaf yn unig (h.y. ers cyhoeddi ERPBN19 yn 2022). Mae'r newid ers cyhoeddi ein hastudiaeth wreiddiol yn 2019 hyd yn oed yn fwy amlwg. Yn gryno, bu gostyngiad sylweddol a thymor byr mewn gwerthiannau manwerthu, ynghyd â chynnydd tymor byr sydyn mewn gwerthiannau ar-lein (a mathau arbennig eraill o fasnachu). Crynhoir hyn yn Ffigur 3.1 isod, wedi'i allosod o ERPBN20. Mae hyn wedi arwain at sioc tymor byr sylweddol yn y farchnad manwerthu gyda nifer o weithredwyr brics a mortar proffil uchel yn cau, gan gynnwys, er enghraifft, nifer o siopau adrannol proffil uchel fel Debenhams a House of Fraser.

Ffigur 3.1 Gwerthiant Manwerthu a Mathau Arbennig o Fasnachu, 1997-2040 (Ffynhonnell: Experian)

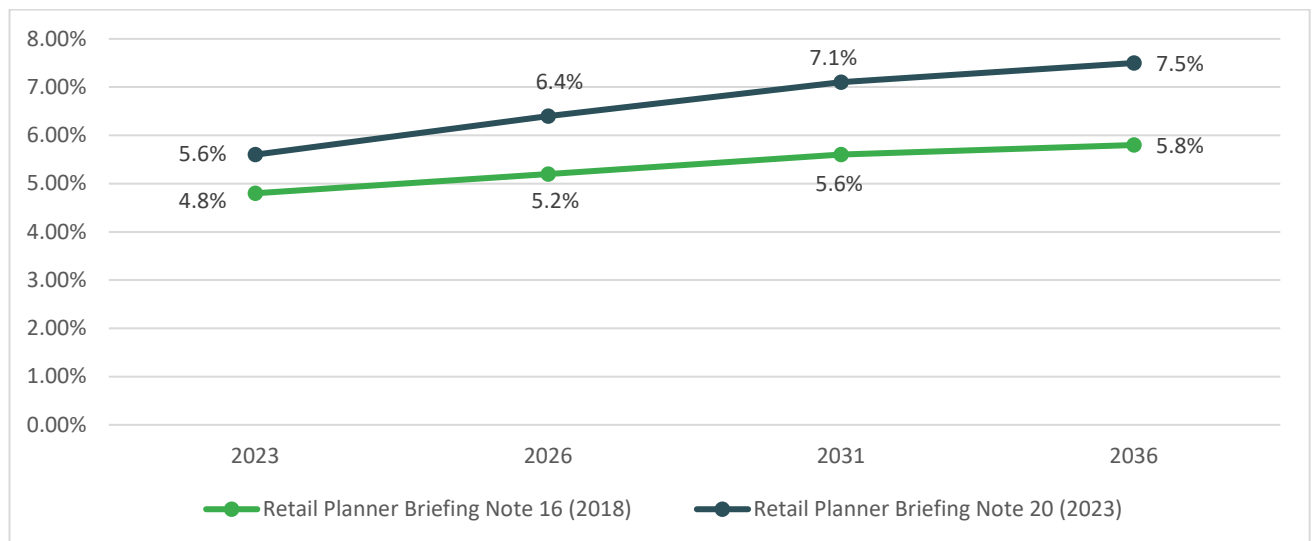


3.7 Yn ffigurau 3.2 i 3.5 isod, rydym yn nodi cyfres o gymariaethau rhwng ERPBN16 (2018), a lywiodd Astudiaeth Manwerthu a Hamdden wreiddiol Casnewydd, ac ERPBN20 (2023), sy'n llywio'r adroddiad atodol hwn.

3.8 Mae ffigurau 3.2 a 3.3 yn amlygu'r gwahaniaethau yn y **mathau arbennig o fasnachu**, yn deillio o Atodiad 3, Ffigur 5 yn ERPBN yn y ddau achos. Mae'r ffigurau'n dangos bod effaith gwariant ar y rhyngryd gryn dipyn yn uwch na'r hyn a ragwelwyd mor ddiweddar â 2018, a rhagwelir bellach y bydd gwariant ar-lein yn tyfu'n gyflymach nag a ragwelwyd yn flaenorol.

- 3.9 Mae'r gwahaniaethau'n arwyddocaol ar gyfer y sectorau y nwyddau cyfleus a'r nwyddau cymharol. Mae Ffigur 3.2 yn dangos y rhagwelir y bydd 0.8% ychwanegol o wariant yn cael ei wneud ar-lein ar hyn o bryd, gan gynyddu i 1.7% erbyn 2036. Mae Ffigur 3.3 yn dangos cynnydd hyd yn oed yn fwy mewn rhagolygon nwyddau cymharol, gydag amcangyfrif o 6.4% ychwanegol bellach yn cael ei wario ar-lein yn 2023 nag a ragwelwyd ar y dyddiad hwn yn 2018, gyda'r bwlch hwnnw'n cynyddu i 10.0% erbyn 2036. Ar y dyddiad hwnnw, rhagwelir bellach y bydd 31.7% o'r holl wariant ar nwyddau cymharol yn cael ei wneud ar-lein.
- 3.10 Pan fyddwn yn modelu capasiti, rydym yn didynnu ar gyfer mathau arbennig o fasnachu ar ddechrau'r broses honno. Felly, effaith y rhagolygon diwygiedig hyn ar gyfer asesu capasiti yw y rhagwelir y bydd llai o arian ar gael i'w wario mewn siopau brics a mortar yn y dyfodol. Rydym yn archwilio sut mae hyn yn effeithio ar Gasnewydd yn Adran 4.

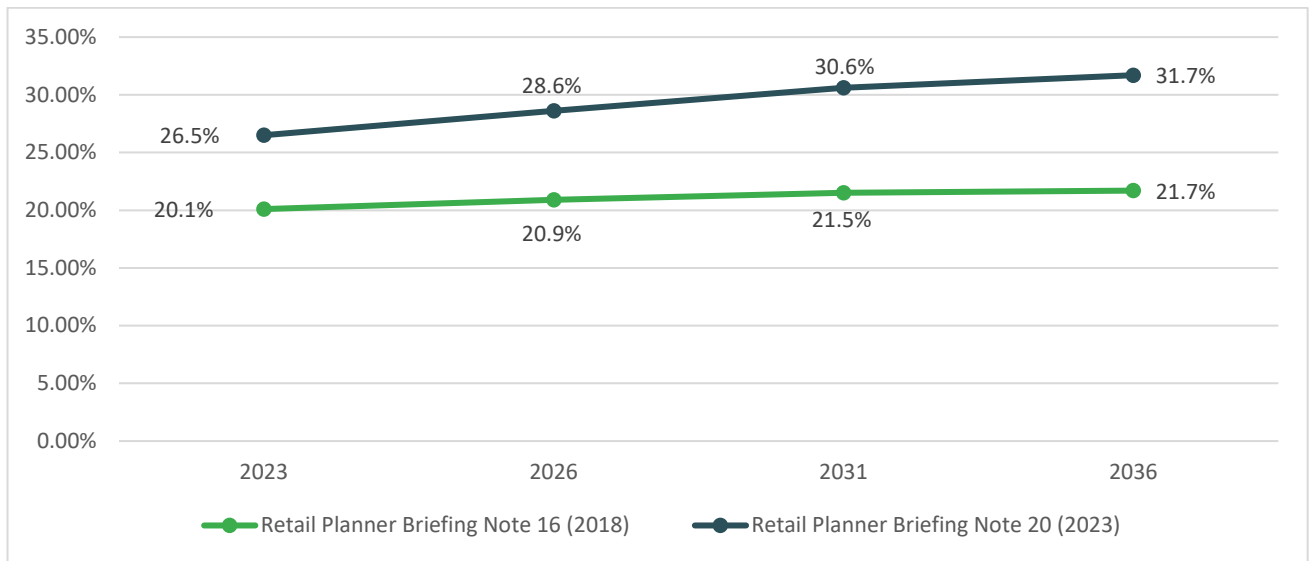
Ffigur 3.2: Mathau Arbennig o Fasnachu – Nwyddau Cyfleus (wedi'i addasu ar gyfer gwerthiant mathau arbennig o fasnachu o siopau)



Ffigur 3.3: Mathau Arbennig o Fasnachu – Nwyddau Cymharol (wedi'i addasu ar gyfer gwerthiant mathau arbennig o fasnachu o siopau)

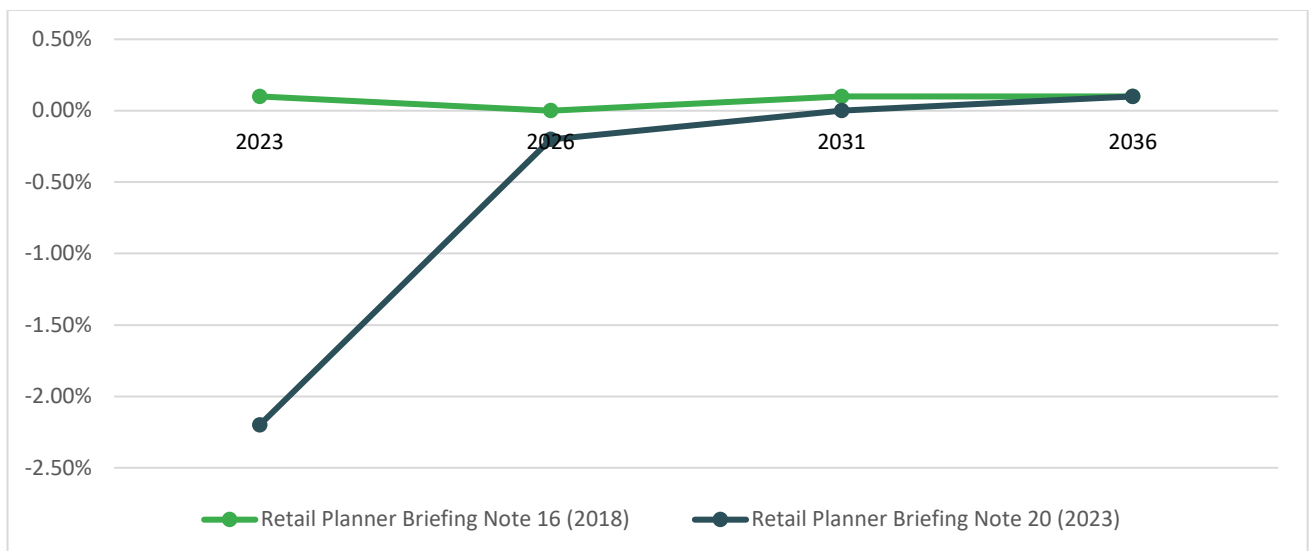
Nodyn Briffio Cynllunydd Manwerthu 16 (2018)

Nodyn Briffio Cynllunydd Manwerthu 20 (2023)

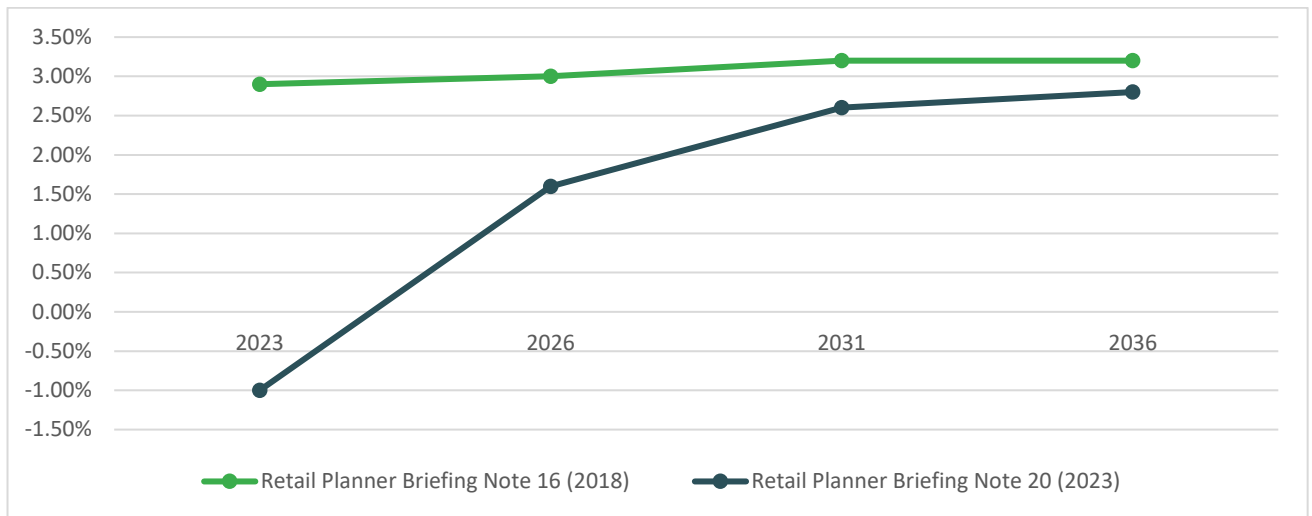


3.11 Mae ffigurau 3.4 a 3.5 yn nodi'r gwahaniaethau yng **nghyfraddau twf gwariant**. Dyma'r gwariant ar nwyddau cyfleus a chymharol dros y cyfnod hyd at 2036 (wedi'i addasu ar gyfer mathau arbennig o fasnachu). Dyma'r ffigurau a argymhellir i Experian eu defnyddio wrth gyfrifo'r galw am ofod manwerthu yn y dyfodol (Atodiad 3, Ffigur 6).

Ffigur 3.4: Cyfraddau Twf Gwariant – Nwyddau Cyfleus



Ffigur 3.5: Cyfraddau Twf Gwariant – Nwyddau Cymharol



3.12 Mae Ffigur 3.4 yn dangos bod rhagolygon twf nwyddau cyfleus yn negyddol yn y cyfnod hyd at 2031, gan ddal i fyny â'r lefelau a ragwelwyd yn flaenorol erbyn 2036 yn unig. Mae Experian yn esbonio bod hyn yn gynnrych ystod o ffactorau, gan gynnwys rhagolwg gwannach ar gyfer incymau gwario personol (h.y. pwysau chwyddiant yn erbyn cyflogau real), cynnydd cysylltiedig mewn siopau bwyd yn cau, a mwy o bwyslais ar ddisgowntio. Fodd bynnag, disgwylir i gyfraddau ddychwelyd i ragolygon blaenorol erbyn tua 2026.

3.13 Dengys Ffigur 3.5 y bu effaith tymor hir ar y rhagolygon ar gyfer twf gwariant ar nwyddau cymharol. Mae'r twf yn negyddol ar hyn o bryd, ac ni fydd y rhagolwg yn dal i fyny at lefelau cyn-bandemig tan tua 2036. Mae Experian yn priodoli hyn i hyder isel defnyddwyr, gyda phryniannau nwyddau swmpus yn dioddef yn arbennig.

3.14 Yn wyneb yr uchod, mae'r rhagolygon gwariant ar nwyddau cyfleus a chymharol y pen ar gyfer ardal yr astudiaeth wedi newid yn sylweddol rhwng 2018 a 2023. Rydym yn nodi yn ffigurau 3.6 a 3.7 y sefyllfaoedd cymharol o ran gwariant ym mhob un o'r parthau. Mae'r ffigurau hyn wedi'u hallowod o dablau 1 a 7b yn Atodiad A yr adroddiad hwn.

Ffigur 3.6: Gwariant Nwyddau Cyfleus y Pen

Gwariant Nwyddau Cyfleus y Pen (ac eithrio mathau arbennig o fasnachu)								
	Astudiaeth Wreiddiol (2019)	Adendwm (2023)	Astudiaeth Wreiddiol (2019)	Adendwm (2023)	Astudiaeth Wreiddiol (2019)	Adendwm (2023)	Astudiaeth Wreiddiol (2019)	Adendwm (2023)
Parth	2023		2026		2031		2036	
1	£1,966	£2,140	£1,959	£2,114	£1,965	£2,110	£1,975	£2,119
2	£2,335	£2,423	£2,327	£2,403	£2,334	£2,398	£2,345	£2,407
3	£1,873	£2,006	£1,866	£1,982	£1,872	£1,978	£1,881	£1,986

4	£2,128	£2,141	£2,121	£2,115	£2,128	£2,111	£2,138	£2,119
5	£1,772	£1,949	£1,766	£1,926	£1,771	£1,922	£1,780	£1,930
6	£2,363	£2,353	£2,355	£2,325	£2,362	£2,320	£2,373	£2,329
7	£2,154	£2,300	£2,147	£2,272	£2,153	£2,268	£2,164	£2,277
8	£1,907	£2,153	£1,901	£2,127	£1,906	£2,123	£1,916	£2,131
9	£1,963	£2,214	£1,957	£2,187	£1,962	£2,183	£1,972	£2,192
10	£1,965	£2,170	£1,959	£2,144	£1,965	£2,140	£1,974	£2,149
11	£1,934	£2,158	£1,927	£2,132	£1,933	£2,128	£1,943	£2,137
12	£1,997	£2,235	£1,990	£2,208	£1,996	£2,204	£2,006	£2,213
13	£2,649	£2,753	£2,640	£2,720	£2,648	£2,714	£2,661	£2,725
14	£2,137	£2,363	£2,130	£2,335	£2,136	£2,330	£2,147	£2,340

3.15 Dengys Ffigur 3.6, er gwaethaf y gostyngiad yn y rhagolygon twf a'r cynnydd mewn gwariant ar-lein ar nwyddau cyfleus, fod gwariant y pen wedi cynyddu'n gyffredinol ar draws ardal yr astudiaeth o gymharu â ffigurau 2019 a ffigurau 2023. Mae hyn oherwydd bod ffigurau'r flwyddyn sylfaen a arolygwyd gan Experian yn sylweddol uwch nag yr oeddent yn 2019. Felly mae gan bob parth, ac eithrio Parth 6, sylfaen gychwyn uwch nag yn 2019. Fodd bynnag, erbyn diwedd cyfnod y cynllun, mae'r rhagolygon twf is yn dechrau dod yn berthnasol, gyda nid yn unig Parth 6, ond Parth 4 hefyd, yn dangos gwariant y pen yn is na'r hyn a ragwelwyd yn 2019.

Ffigur 3.7: Gwariant Nwyddau Cymharol y Pen

Gwariant Nwyddau Cymharol y Pen (ac eithrio mathau arbennig o fasnachu)								
	Astudiaeth Wreiddiol (2019)	Adendwm (2023)	Astudiaeth Wreiddiol (2019)	Adendwm (2023)	Astudiaeth Wreiddiol (2019)	Adendwm (2023)	Astudiaeth Wreiddiol (2019)	Adendwm (2023)
Parth	2023		2026		2031		2036	
1	£2,754	£2,467	£2,988	£2,493	£3,475	£2,816	£4,068	£3,223
2	£4,016	£3,080	£4,356	£3,114	£5,067	£3,516	£5,931	£4,025
3	£2,501	£2,206	£2,713	£2,230	£3,155	£2,518	£3,694	£2,882
4	£3,275	£2,613	£3,553	£2,641	£4,132	£2,983	£4,837	£3,414
5	£2,428	£2,178	£2,634	£2,202	£3,064	£2,486	£3,587	£2,846

6	£4,481	£3,258	£4,861	£3,294	£5,655	£3,719	£6,619	£4,257
7	£3,805	£3,095	£4,127	£3,129	£4,801	£3,533	£5,620	£4,045
8	£2,881	£2,566	£3,126	£2,594	£3,636	£2,930	£4,256	£3,353
9	£2,948	£2,689	£3,198	£2,718	£3,719	£3,069	£4,354	£3,513
10	£2,784	£2,602	£3,020	£2,631	£3,513	£2,970	£4,112	£3,400
11	£2,554	£2,424	£2,770	£2,450	£3,222	£2,767	£3,772	£3,167
12	£2,813	£2,617	£3,051	£2,645	£3,549	£2,987	£4,154	£3,419
13	£4,467	£3,518	£4,846	£3,557	£5,637	£4,016	£6,598	£4,598
14	£3,440	£2,991	£3,732	£3,023	£4,341	£3,414	£5,081	£3,908

3.16 Mae Ffigur 3.7 yn dangos bod gwariant ar nwyddau cymharol ar draws ardal yr astudiaeth yn cyd-fynd yn well â disgwyliadau cyffredinol, a'r rhagolwg ar gyfer llai o wariant yn gyffredinol, a thwf mewn gwariant. Mae pob parth o fewn ardal yr astudiaeth yn dangos gwariant sylweddol is yn 2023, a chyfanswm gwariant sylweddol is unwaith y bydd twf wedi'i gynnwys ar ddiwedd cyfnod y cynllun.

3.17 Rydym yn archwilio yn Adran 4 sut mae'r rhagolygon diwygiedig hyn yn effeithio ar ragolygon capasiti wrth symud ymlaen.

4. Diweddariad Capasiti Manwerthu

Cyflwyniad

- 4.1 Mae'r wybodaeth am y gyfran o'r farchnad sy'n deillio o arolygon cartrefi 2018 yn cael ei hailddefnyddio yn ein hasesiad ac nid oes unrhyw newidiadau i'r wybodaeth sy'n deillio o'r arolygon hynny (fel y disgrifir yn Adran 4 o'r astudiaeth wreiddiol). Er hynny, mae'r newidiadau i'r data poblogaeth a gwariant a ddisgrifir yn adrannau 2 a 3 o'r adroddiad hwn yn dilyn ymlaen i'n canfyddiadau capasiti diwygiedig. Yn ogystal, ac i adlewyrchu treigl amser, rydym hefyd wedi diweddarau ein hasesiad o 'ymrwymadau' (h.y. datblygiadau a ganiateir a/neu heb eu hadeiladu eto).
- 4.2 Yn y pen draw, rydym yn dod â phob un o'r agweddau hyn ynghyd i gynhyrchu asesiad capasiti diwygiedig ar gyfer nwyddau cyfleus a nwyddau cymharol yn y ddinas hyd at 2036. Dylai'r ffigurau gymryd lle'r rhai a nodir yn Adran 4 o'n hastudiaeth wreiddiol.

Ymrwymadau

- 4.3 Mae'r Cyngor wedi ein hysbysu o'r ymrwymadau mawr canlynol sy'n ychwanegu at y rhai a restrir yn nhablau 6c a 26c o astudiaeth 2019. Crynhoir pob un o'r rhain yn fanylach yn Atodiad A i'r adendwm hwn:
- Cyf Awdurdod Cynllunio Lleol 19/0111 – RJ Mason Transport Ltd, Albany Street – Codi siop fwyd Dosbarth A1 ar 1,052 metr sgwâr; a
 - Chyf Awdurdod Cynllunio Lleol 19/1270 – 116 Tregwilym Road, Tŷ-du – Codi siop fwyd Dosbarth A1 a dwy uned fanwerthu hyblyg gyda chynnydd net mewn arwynebedd llawr o 345 metr sgwâr.

Capasiti Nwyddau Cyfleus a Chymharol

- 4.4 Yn seiliedig ar yr uchod, rydym yn nodi isod yr asesiadau capasiti wedi'u diweddarau o ganlyniad i hynny ar gyfer nwyddau cyfleus a nwyddau cymharol ledled y ddinas. Mae ein hasesiadau wedi'u diweddarau wedi'u cynnwys yn **Atodiad A** i'r adendwm hwn.
- 4.5 I ailadrodd y testun o'n hastudiaeth wreiddiol, rydym yn ystyried 'lleiafswm' ac 'uchafswm' ym mhob achos. Mae'r ffigurau hyn yn deillio o ddwyseiddau gwerthu cyfartalog priodol ar gyfer manwerthu nwyddau cyfleus a chymharol, fel y manylir yn llawn yn y nodiadau i bob tabl. Trwy ddarparu ystod, rydym yn darparu asesiad eang o gapasiti i'r awdurdod ar ddau ben y sbectrw. Er enghraifft, mae'r isafswm capasiti nwyddau cyfleus yn seiliedig ar y rhagdybiaeth bod yr holl wariant yn cael ei weithredu gan fanwerthwr archfarchnad 'pedwar mawr' traddodiadol, a'r capasiti uchaf yn rhagdybio bod hanner y gwariant yn cael ei weithredu gan ystod ehangach o fanwerthwyr, gan gynnwys manwerthwyr disgownt.
- 4.6 Rydym yn crynhoi yn ffigurau 4.1 a 4.2 gapasiti nwyddau cyfleus a chymharol.
- 4.7 Mae Ffigur 4.1 yn dangos bod capasiti nwyddau cyfleus yn negyddol trwy gydol cyfnod y cynllun hyd at 2036. Mae hyn yn debyg i astudiaeth 2019, a amlygodd hefyd gapasiti nwyddau cyfleus negyddol dros y cyfnod 2019-2029 (gweler Ffigur 4.8b o'r astudiaeth honno).
- 4.8 Serch hynny, mae Ffigur 4.2 yn dangos y capasiti nwyddau cymharol sy'n dod i'r amlwg tua diwedd cyfnod estynedig y cynllun hyd at 2036. Mae yna gapasiti negyddol sylweddol ar hyn o bryd, gyda chapasiti yn dechrau dod i'r amlwg yn y tymor canolig i'r tymor hwy rhwng 2030 a 2036. Erbyn 2036, rydym yn nodi capasiti nwyddau cymharol arwynebedd llawr net o rhwng 8,700 a 13,700 metr sgwâr.

Ffigur 4.1: Capasiti Nwyddau Cyfleus

Blwyddyn	Gwariant dros Ben (£ miliwn)	Ymrwymadau (£ miliwn)	Gwariant Gweddilliol (£ miliwn)	Capasiti Arwynebedd Llawr (metrau sgwâr net)	
				Isafswm ¹	Uchafswm ²
2023	-139.1	49.0	-188.1	-15,200	-27,300
2026	-154.3	42.0	-196.3	-15,400	-27,700
2031	-150.4	44.7	-195.1	-15,200	-27,400
2036	-143.3	44.8	-188.1	-14,700	-26,500

Nodiadau:

- Tybir bod y dwysedd gwerthu cyfartalog yn £12,999 fesul metr sgwâr yn 2021, yn seiliedig ar ddwysedd gwerthiant cyfartalog y 'pedwar mawr' o weithredwyr siopau bwyd
- Tybir bod y dwysedd gwerthu cyfartalog yn £7,218 fesul metr sgwâr yn 2021, yn seiliedig ar ddwysedd gwerthiant cyfartalog Aldi, Lidl a gweithredwyr manwerthu disgownt eraill
- Gweddilliol wedi'i gyfrifo drwy dynnu trosiant ymrwymadau (ffynhonnell o Dabl 6c) o wariant dros ben (ffynhonnell o Dabl 6a)
- Yn caniatáu ar gyfer effeithlonrwydd trosiant cynyddol fel y nodir yn Nhabl 4a Cynllunydd Manwerthu 20 Experian

Prisiau 2021

Ffigur 4.2: Capasiti Nwyddau Cymharol Gofodol

Blwyddyn	Gwariant dros Ben (£ miliwn)	Ymrwymadau (£ miliwn)	Gwariant Gweddilliol (£ miliwn)	Capasiti Arwynebedd Llawr (metrau sgwâr net)	
				Isafswm ¹	Uchafswm ²
2026	-31.6	9.1	-40.7	-6,900	-10,900
2031	19.8	9.4	10.4	1,600	2,500
2036	75.9	10.0	65.9	8,700	13,700

Nodiadau:

- Tybir bod y dwysedd gwerthu cyfartalog yn £5,500 fesul metr sgwâr, y mae Nexus Planning yn ei ystyried i fod tuag at ben uchaf yr hyn a fyddai'n cael ei gyflawni yng Nghasnewydd
- Tybir bod y dwysedd gwerthu cyfartalog yn £3,500 fesul metr sgwâr, y mae Nexus Planning yn ei ystyried i fod tuag at ben isaf yr hyn a fyddai'n cael ei gyflawni yng Nghasnewydd
- Gweddilliol wedi'i gyfrifo drwy dynnu trosiant ymrwymadau (ffynhonnell o Dabl 26c) o wariant dros ben (ffynhonnell o Dabl 26a)
- Yn caniatáu ar gyfer effeithlonrwydd trosiant cynyddol fel y nodir yn Nhabl 4b Cynllunydd Manwerthu 20 Experian

Prisiau 2021

Crynodeb

- 4.9 Ar ôl ystyried diweddariadau angenrheidiol i'r data poblogaeth, gwariant ac ymrwymadau yng Nghasnewydd, rydym wedi nodi yn yr adran hon ein capasiti nwyddau cyfleus a chymharol wedi'i ddiweddarau.
- 4.10 Nid oes capasiti amlwg o hyd ar gyfer cyfleusterau nwyddau cyfleus ychwanegol drwy gydol cyfnod y cynllun. Fodd bynnag, fel y gwelir yn y cyfnod interim, lle mae caniatâd siop fwyd newydd wedi dod i'r amlwg, efallai y bydd rhesymau tystiolaethol dros roi caniatâd newydd fesul achos. Nid oes capasiti nwyddau cymharol yn ystod rhan gyntaf cyfnod y cynllun, er bod capasiti yn dod i'r amlwg tua diwedd cyfnod y cynllun.
- 4.11 Ar y sail nad oes capasiti wedi'i nodi ar gyfer y naill gategori neu'r llall o nwyddau tan o leiaf 2030, rydym yn argymhell na ddylai'r Cyngor geisio dyrannu unrhyw arwynebedd llawr manwerthu nad yw'n ganolog yn ei gynllun sy'n cael ei ddatblygu, a dylai fod yn ymwybodol o'r effaith bosibl ar gyfleusterau presennol wrth benderfynu ar geisiadau cynllunio nad ydynt yn ganolog ar gyfer arwynebedd llawr manwerthu ychwanegol dros gyfnod y cynllun. Er bod rhywfaint o gapasiti yn dod i'r amlwg ar gyfer nwyddau cymharol ar ôl 2030, mae'r dystiolaeth macro-economaidd ddiweddar, a grynhoir yn Adran 2, yn cyfeirio at y risgiau o fabwysiadu rhagamcanion hirdymor mewn gweithgareddau llunio cynlluniau tymor byrrach ar hyn o bryd.

5. Diweddariad Capasiti Hamdden

Cyflwyniad

5.1 Roedd Adran 4 yr astudiaeth wreiddiol yn cynnwys asesiad o anghenion hamdden masnachol yn y ddinas. Yn unol â'n hasesiad o gapasiti manwerthu, roedd y dadansoddiad hwn yn seiliedig ar ganfyddiadau meintiol ac ansoddol Arolwg Ffôn Cartrefi NEMS o 2018. Yn yr adendwm hwn, rydym yn tynnu ar y data hwnnw eto ond yn diweddarau ein canfyddiadau i roi cyfrif am y data poblogaeth diwygiedig sydd ar gael yn 2023, yn ogystal â diweddariadau i ddata'r diwydiant hamdden masnachol dros y cyfnod cyfamserol.

Capasiti Iechyd a Ffitrwydd

5.2 Canfu Ffigur 4.15 o'r astudiaeth wreiddiol gapasiti ar gyfer hyd at 25 o glybiau iechyd a ffitrwydd yn y ddinas erbyn 2026. Mae hyn yn cyferbynnu â chyflenwad o tua 23 o glybiau yng Nghasnewydd ar y pryd, ac felly canfuom nad oedd angen amlwg i ddyrannu safleoedd ar gyfer clybiau pellach, er na ddylid yn y cyfamser gwrthwynebu ceisiadau ar gyfer defnydd o'r fath sy'n cydymffurfio, yn unol â chanllawiau Polisi Cynllunio Cymru ar annog gweithgareddau iach.

5.3 Mae Ffigur 5.1 isod yn nodi'r sefyllfa ddiwygiedig ar gyfer 2023. Rydym wedi diweddarau'r asesiad i roi cyfrif am gyfnod y cynllun estynedig sydd bellach yn cael ei ystyried hyd at 2036 a'r data poblogaeth newydd a nodir yn Adran 2. Rydym yn parhau i ddefnyddio canfyddiad arolwg 2018 ar ddargadw, sef bod 86.7% o drigolion y ddinas yn gwneud eu gweithgareddau iechyd a ffitrwydd yng Nghasnewydd ei hun.

Ffigur 5.1 | Gofyniad Canolfannau Iechyd a Ffitrwydd

Blwyddyn	Poblogaeth Casnewydd (Parthau 1-7)	Cyfradd Ddargadw Iechyd a Ffitrwydd (86.7%)	Poblogaeth Nodweddiadol sy'n Ofynnol i Gefnogi'r Canolfannau	Nifer Posibl y Clybiau a Gefnogir gan yr Ardal
2023	161,009	139,595	5,250	27
2026	164,366	142,505	5,250	27
2031	169,961	147,356	5,250	28
2036	175,556	152,207	5,250	29

5.4 Mae ein hasesiad diweddaraf yn dangos ei bod yn debygol y bydd angen rhwng 27 a 29 o glybiau iechyd a ffitrwydd dros y cyfnod hyd at 2036. Yn seiliedig ar ein hasesiad o'r cyflenwad yn 2019, ac ymrwymadau rydym wedi cael gwybod amdanynt gan y Cyngor yn y cyfnod ers hynny, mae'n ymddangos yn debygol bod rhywfaint o gapasiti ar gyfer nifer cyfyngedig o gyfleusterau iechyd a ffitrwydd ychwanegol dros gyfnod estynedig y cynllun.

Capasiti Sinemâu

5.5 Canfu Ffigur 4.16 o'r astudiaeth wreiddiol gapasiti ar gyfer hyd at 1,311 o seddi sinema yng Nghasnewydd yn 2026. Roedd hyn yn llawer uwch na'r cyflenwad o 3,966 o seddi yn nhair prif sinema'r ddinas (Cineworlds ambleth yn Friars Walk a Spytty Park a'r sgrin sengl yng Nglan-yr-afon) ac felly daethpwyd i'r casgliad nad oedd unrhyw angen amlwg am gyfleusterau ychwanegol yn y ddinas, hyd yn oed wrth gyfrif am rywffaint o 'fewnlif' o ardaloedd y tu hwnt i'r ddinas ei hun.

5.6 Yn Ffigur 5.2 isod, rydym yn diweddarau ein hasesiad blaenorol i roi cyfrif am y data poblogaeth newydd a chyfnod estynedig y cynllun hyd at 2036. Yn 2019 (cyn effaith COVID-19 ar y diwydiant sinema), nododd Cymdeithas Sinema'r Deyrnas Unedig mai cyfanswm derbyniadau sinema'r Deyrnas Unedig oedd 176.1 miliwn, sy'n cyfateb i 2.7 taith fesul pob unigolyn. Fe wnaeth hefyd nodi 840 o gyfleusterau sinema gyda 4,564 o sgriniau yn y Deyrnas Unedig, sy'n cyfateb i 937,161 o seddi sinema yn y Deyrnas Unedig. Yn seiliedig ar y data hwn, cyfartaledd blynyddol y Deyrnas Unedig oedd 38,585 o deithiau sinema fesul sgrin, neu 227 o deithiau fesul sedd. Mae cyfradd ddargadw o 69.2% wedi'i chymhwyso i'r gyfran o deithiau sinema gan breswylwyr Casnewydd a wneir yn y ddinas ei hun. Daw'r data hwn o ganfyddiadau ein harolwg ffôn cartrefi yn 2018.

Ffigur 5.2 | Gofyniad Seddu Sinema

Blwyddyn	Poblogaeth Casnewydd (Parthau 1-7)	Nifer yr Ymweliadau Sinema fesul Unigolyn	Cyfanswm y Presenoldeb mewn Sinemâu	Dargadw Teithiau Sinema (69.2%)	Teithiau fesul Sedd	Seddi Sinema a Gefnogir yng Nghasnewydd
2023	161,009	2.7	434,724	300,829	227	1,325
2026	164,366	2.7	443,707	307,045	227	1,353
2031	169,961	2.7	458,895	317,555	227	1,399
2036	175,556	2.7	474,001	328,009	227	1,445

5.7 Mae ein hasesiad diweddaraf yn dangos gofyniad am hyd at 1,445 o seddi sinema yn y ddinas yn 2036. Mae'r ffigur yn dal i fod yn sylweddol uwch na'r cyflenwad felly, a hyd yn oed o ganiatáu ar gyfer unrhyw fewnlif o gwsmeriaid o'r tu hwnt i'r ddinas ei hun, nid yw'n debygol y bydd angen dyrannu sinema newydd drwy'r cynllun.

Capasiti Bowlio Deg

5.8 Canfu ein hasesiad yn 2019 fod y cyflenwad o lonydd bowlio deg yn y ddinas (12 lôn) yn fwy na'r galw erbyn 2026 (6 lôn) ac felly ei bod yn debygol na fyddai unrhyw ofyniad i ddyrannu cyfleusterau newydd yn y cynllun. Rydym yn diweddarau'r asesiad hwn ar gyfer y cyfnod estynedig hyd at 2036 yn Ffigur 5.3 isod. Mae ein hasesiad yn rhagdybio cyfradd ddargadw o 47.7% (yn unol â chanfyddiadau arolwg ffôn cartrefi 2018).

5.9 Yn gyffredinol, mae bowlio deg wedi profi dirywiad dros y degawd diwethaf, gyda gostyngiad graddol yn nifer y cyfleusterau. Yn 2014, nododd Mintel fod yna 5,617 o lonydd bowlio, sef gostyngiad ers 2011, pan nodwyd 5,773 o lonydd bowlio. Mae data mwy diweddar o 2021 yn awgrymu bod y nifer hwn wedi gostwng ymhellach i tua 3,700 o lonydd ledled y Deyrnas Unedig. Gan ystyried poblogaeth y Deyrnas Unedig ar yr adeg y cynhyrchwyd y data hwn (67.1 miliwn), mae hyn yn cyfateb i un lôn ar gyfer pob 18,135 o bobl.

Ffigur 5.3 | Capasiti Bowlio Deg

Blwyddyn	Poblogaeth Casnewydd (Parthau 1-7)	Dargadw Teithiau Bowlio Deg (47.7%)	Y Boblogaeth Nodweddiadol sy'n Ofynnol i Gefnogi Lôn Bowlio Deg	Nifer Posibl y Lonydd a Gefnogir
2023	161,009	76,801	18,135	4
2026	164,366	78,403	18,135	4
2031	169,961	81,071	18,135	4
2036	175,556	83,740	18,135	5

5.10 Mae'r asesiad wedi'i ddiweddarau yn dangos galw tebygol am tua phum lôn bowlio deg hyd at 2036. Mae hyn eto'n gyfforddus yn fwy na'r cyflenwad presennol o 12 lôn yn Superbowl, Friars Walk.

6. Crynodeb

- 6.1 Dylid darllen yr adendwm hwn i'r adroddiad ochr yn ochr â'n prif Astudiaeth Manwerthu a Hamdden (2019). Mae cynnwys yr adroddiad hwnnw'n dal yn ddilys ac mae'r adendwm hwn i'r adroddiad yn ceisio diweddarau'r rhagolygon capasiti ar gyfer manwerthu a hamdden fasnachol a nodir yn Adran 4 yn unig. Mae'r angen am yr adendwm hwn wedi'i ysgogi gan y newidiadau sylweddol mewn data economaidd a chyfrifiad yn y cyfamser, yn ogystal ag estyniad i'r cyfnod dan sylw o 2029 i 2036.
- 6.2 Mae'r adendwm hwn yn mabwysiadu canfyddiadau cyfran y farchnad o'n Harolwg Ffôn Cartrefi 2018 ac yn cymhwyso rhagolygon poblogaeth wedi'u diweddarau yn seiliedig ar amcangyfrifon diweddaraf Cyngor Dinas Casnewydd. Rydym hefyd wedi diweddarau'r dadansoddiad o gapasiti i ystyried y modelu economaidd diweddaraf a ddarparwyd gan Experian yn Nodyn Briffio Cynllunydd Manwerthu 20 (cyhoeddiad 2023), ac ystod o ddata'r diwydiant hamdden fasnachol.
- 6.3 Ar ôl ystyried y cyfleusterau ac ymrwymadau presennol, mae'r canlyniadau capasiti wedi'u diweddarau yn dangos nad oes unrhyw gapasiti arwynebedd llawr ar gyfer nwyddau cyfleus dros y cyfnod hyd at 2036, ac mae'n annhebygol o fod unrhyw alw sylweddol am arwynebedd llawr hamdden fasnachol ychwanegol (iechyd a ffitrwydd, sinema a bowlïo deg) dros yr un cyfnod.
- 6.4 Mae'r dadansoddiad yn dangos rhywfaint o gapasiti nwyddau cymharol yn rhan olaf cyfnod y cynllun (2030-2036), er y byddem yn annog rhywfaint o ofal ynghylch cynllunio'n weithredol i ddiwallu'r capasiti hwnnw ar hyn o bryd yng ngoleuni digwyddiadau macro-economaidd diweddar. Dylai'r Cyngor barhau i fonitro ffactorau cyflenwad a galw, yn ogystal â rhagolygon economaidd ehangach, yn y cyfnod sy'n nesáu at y dyddiadau hynny.

[Nexus Planning](#)

Holmes House

4 Pear Place

Llundain

SE1 8BT

nexusplanning.co.uk