

# Arfarniad Cynaliadwyedd Integredig (ACI) ar gyfer y Cynllun Datblygu Lleol Newydd

Crynodeb Annhechnegol o'r Adroddiad Cwmpasu

Cyngor Dinas Casnewydd

Mehfin 2021

## Ansawdd gwybodaeth

<u>Paratowyd gan</u>	<u>Gwiriwyd gan</u>	<u>Dilyswyd gan</u>	<u>Cymeradwywyd gan</u>
Rosie Cox Cynllunydd Amgylcheddol	Alastair Peattie Cyfarwyddwr Cyswllt		

## Hanes Adolygu

<u>Fersiwn</u>	<u>Dyddiad Adolygu</u>	<u>Manylion</u>	<u>Enw</u>	<u>Swydd</u>
F1	17 Mehefin 2021	Drafft ar gyfer adolygiad mewnol	Rosie Cox	Cynllunydd Amgylcheddol
F2	17 Mehefin 2021	Terfynol ar gyfer ymgynghori	Alastair Peattie	Cyfarwyddwr Cyswllt

**Paratowyd ar gyfer:**

Cyngor Dinas Casnewydd

**Paratowyd gan:**

AECOM Limited  
3ydd Llawr, Portwall Place  
Portwall Lane  
Bryste BS1 6NA  
Y Deyrnas Gyfunol

Ff: +44 117 901 7000  
aecom.com

© Hawlfraint 2021 AECOM Limited. Cedwir Pob Hawl.

Paratowyd y ddogfen hon gan AECOM Limited ("AECOM") er defnydd ein cleient (y "Cleint") yn unig, yn unol ag egwyddorion ymgynghorol a dderbynnir yn gyffredinol, y gyllideb ar gyfer ffioedd a'r cylch gorchwyl a gytunwyd rhwng AECOM a'r Cleient. Nid yw AECOM wedi gwirio unrhyw wybodaeth a ddarperir gan drydydd parti ac y cyfeirir ato yma, oni nodir yn wahanol yn y ddogfen. Ni all unrhyw drydydd parti ddibynnu ar y ddogfen hon heb gytundeb ysgrifenedig a datganedig AECOM o flaen llaw.

**MAE'R DUDALEN HON YN WAG YN FWRIADOL.**

## Tabl Cynnwys

1.	Cyflwyniad .....	1
	Cynllun Datblygu Lleol newydd Cyngor Dins Casnewydd .....	1
	Eglurhad ar yr ACI .....	3
	Arfarniad Cynaliadwyedd (AC) .....	3
	Asesiad o'r Effaith ar Gydraddoldeb (AEG).....	3
	Asesiad o'r Effaith ar Iechyd (AEI) .....	3
	Asesiad o'r Effaith ar y Gymraeg (AEYG) .....	4
	Deddf Llesiant Cenedlaethau'r Dyfodol (Cymru) 2015.....	4
	Ymagwedd Cwmpasu ar gyfer yr ACI .....	4
	Strwythur y Crynodeb Annhechnegol hwn .....	5
2.	Materion allweddol ar gyfer Casnewydd .....	6
	Economi a chyflogaeth .....	6
	Poblogaeth a chymunedau .....	6
	Iechyd a llesiant.....	<b>Error! Bookmark not defined.</b>
	Cydraddoldeb, amrywiaeth a chynhwysiant.....	7
	Trafnidiaeth a symud .....	7
	Adnoddau naturiol (aer, tir, mwynau, dŵr a gwastraff) .....	7
	Bioamrywiaeth a geoamrywiaeth .....	8
	Amgylchedd hanesyddol .....	8
	Tirlun.....	9
	Newid yn yr hinsawdd (lliniaru ac addasu).....	9
3.	Fframwaith yr ACI.....	10
4.	Camau nesaf .....	15
	Camau nesaf dilynol proses yr ACI .....	15
	Ymgynghori ar yr Adroddiad Cwmpasu hwn .....	15

# 1. Cyflwyniad

- 1.1 Comisiynir AECOM i arwain ar yr Arfarniad Cynaliadwyedd Integredig (ACI) i gefnogi Cynllun Datblygu Lleol (CDLI) newydd Cyngor Dinas Casnewydd. Mae'r ACI yn cyflawni'r gofynion a'r dyletswyddau ar gyfer Arfarniad Cynaliadwyedd (AC) ac Asesiad Amgylcheddol Strategol (AAS), Asesiad o'r Effaith ar Gydraddoldeb (AEG), Asesiad o'r Effaith ar Iechyd (AEI), Asesiad o'r Effaith ar Y Gymraeg (AEYG) a Llesiant Cenedlaethau'r Dyfodol (LICD).
- 1.2 Mae'r ACI yn fecanwaith ar gyfer ystyried a chyfleu effeithiau tebygol cynllun sy'n datblygu, a dewisiadau amgen o ran materion cynaliadwyedd allweddol. Nod yr ACI yw llywio a dylanwadu ar y broses creu cynlluniau gyda golwg ar osgoi a lliniaru effeithiau negyddol a sicrhau effeithiau cadarnhaol. Drwy'r dull hwn, mae'r ACI ar gyfer y CDLI newydd yn ceisio gwneud y mwyaf o gyfraniad y cynllun sy'n datblygu tuag at ddatblygu cynaliadwy.

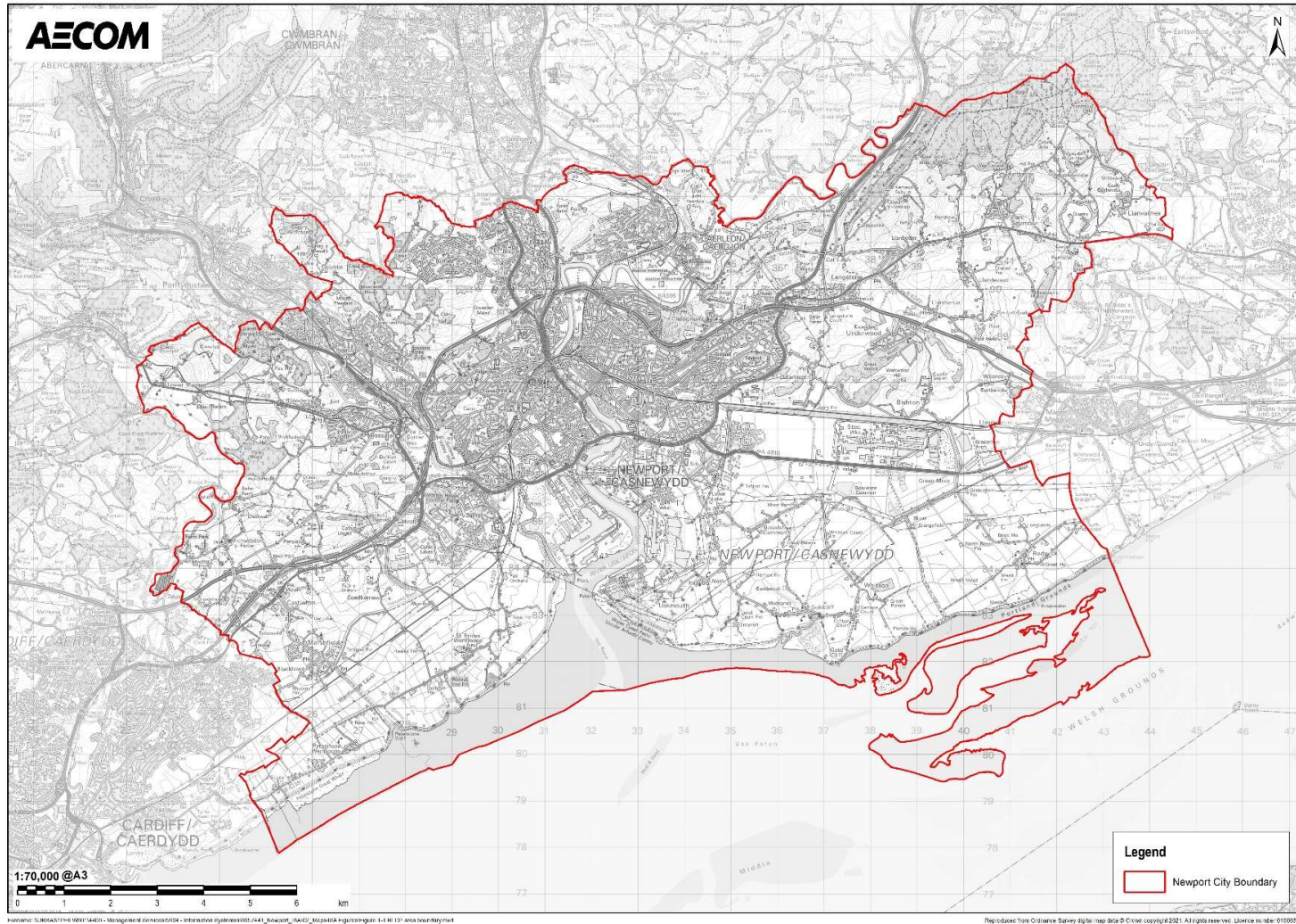
## Cynllun datblygu lleol newydd Cyngor Dinas Casnewydd

- 1.3 Mabwysiadwyd Cynllun Datblygu Lleol (CDLI) Casnewydd gan y Cyngor ar 27 Ionawr 2015 ac mae'n nodi fframwaith cynllunio'r Cyngor ar gyfer datblygu a defnyddio tir yng Nghasnewydd dros y cyfnod rhwng 2011 - 2026. Yn unol â gofynion statudol, mae'r CDLI wedi'i fonitro'n flynyddol, a hyd yma cyhoeddwyd pum Adroddiad Monitro Blynyddol (AMB).<sup>1</sup>
- 1.4 I sicrhau bod CDLIau yn gyfredol, rhaid i awdurdodau cynllunio lleol ddechrau adolygiad llawn ar eu cynlluniau o leiaf unwaith bob pedair blynedd ar ôl eu mabwysiadu, neu yn gynt os yw canfyddiadau'r AMBau yn nodi pryder sylweddol ynghylch gweithrediad y cynllun.
- 1.5 Ar 14 Hydref 2020 cytunodd Cyngor Dinas Casnewydd i ddechrau proses adolygu ffurfiol y CDLI, gyda'r Adroddiad Adolygu terfynol ar gael er mwyn ymgynghori arno ym mis Ionawr 2021.<sup>2</sup> Argymhelliad yr Adroddiad Adolygu drafft yw ymgymryd â gweithdrefn adolygu llawn, y mae CDC ers hynny wedi cytuno iddi. Erbyn hyn, mae proses CDLI newydd (CDLIN) ar waith gan CDC.
- 1.6 Bydd y CDLI newydd yn nodi amcanion a blaenoriaethau'r Cyngor ar gyfer datblygu a defnyddio tir o fewn y Ddinas ar gyfer y cyfnod 2021 - 2036. Dangosir yr ardal a gwmpesir gan y CDLI newydd yn **Ffigur 1.1** drosodd.

<sup>1</sup> Cyngor Dinas Casnewydd (2016 - 2020) Adroddiadau Monitro Blynyddol CDLI Casnewydd [ar-lein] ar gael yn: <https://www.newport.gov.uk/cy/Planning-Housing/Planning/Planning-policy/Local-Development-Plan/LDP-monitoring-reports.aspx>

<sup>2</sup> Cyngor Dinas Casnewydd (2021) Adroddiad Adolygu Drafft CDLI Casnewydd [ar-lein] ar gael yn <https://www.newport.gov.uk/en/Planning-Housing/Planning/Planning-policy/Local-Development-Plan/Replacement-Local-Development-Plan/Replacement-Local-Development-Plan.aspx>

**Ffigur 1.1: Ffin Dinas Casnewydd**



## Eglurhad ar yr ACI

- 1.7 Mae'r ACI yn fecanwaith ar gyfer ystyried a chyfleu effeithiau tebygol cynllun sy'n datblygu, a dewisiadau amgen o ran materion cynaliadwyedd allweddol. Nod yr ACI yw llywio a dylanwadu ar y broses creu cynlluniau gyda'r nod o osgoi a lliniaru effeithiau negyddol a sicrhau'r effeithiau mwyaf cadarnhaol posib. Drwy'r dull hwn, mae'r ACI ar gyfer y CDLIN yn ceisio gwneud y mwyaf o gyfraniad y cynllun sy'n datblygu tuag at ddatblygu cynaliadwy.
- 1.8 Fel y nodwyd uchod, mae'r ACI yn ceisio bodloni'r gofynion a'r dyletswyddau ar gyfer AC, AAS, AEC, AEI, AEYG a LICD. Yr ymagwedd yw integreiddio'r cydrannau hyn yn llawn er mwyn darparu un broses asesu i lywio datblygiad y CDLIN. Ceir disgrifiad o bob un o'r gwahanol gydrannau a'u dibenion isod.

## Arfarniad Cynaliadwyedd (AC)

- 1.9 Mae'r Arfarniad Cynaliadwyedd yn cael ei gynnal i fynd i'r afael â'r gweithdrefnau a ragnodir gan Reoliadau Asesiadau Amgylcheddol o Gynlluniau a Rhaglenni (Cymru) 2004 (y Rheoliadau Asesiadau Amgylcheddol Strategol). Mae AC yn ofyniad cyfreithiol ar gyfer Cynlluniau Datblygu Lleol o dan Adran 39 (2) Deddf Cynllunio a Phrynu Gorfodol 2004.
- 1.10 Yn unol â gofynion y Gyfarwyddeb AAS, y ddau gam allweddol mewn AC yw:
  - Wrth benderfynu ar 'gwmpas a lefel manylder y wybodaeth' y mae'n rhaid ei chynnwys yn yr Adroddiad AC, ymgynghorir ag awdurdodau a ddynodwyd yn genedlaethol sy'n ymwneud â materion amgylcheddol; a
  - Cyhoeddir adroddiad ('Adroddiad yr AC') ar gyfer ymgynghori ochr yn ochr â'r Cynllun Drafft sy'n cyflwyno asesiad o'r Cynllun Drafft (h.y. yn trafod 'effeithiau sylweddol tebygol' a fyddai'n deillio o weithredu'r cynllun) a dewisiadau amgen rhesymol.
- 1.11 Mae Llawlyfr y CDLI Argraffiad 3 (2020) yn nodi bod AC, sy'n ymgorffori AAS, yn chwarae rhan bwysig wrth ddangos bod y CDLI yn gadarn drwy sicrhau ei fod yn adlewyrchu amcanion datblygu cynaliadwy ac y dylai fod yn elfen annatod ar bob cam o'r broses o lunio cynlluniau.

## Asesiad o'r Effaith ar Gydraddoldeb (AEG)

- 1.12 Fel sefydliad sector cyhoeddus, mae dyletswydd ar Gyngor Dinas Casnewydd o dan Ddeddf Cydraddoldeb 2010 a Dyletswydd Cydraddoldeb y Sector Cyhoeddus (DCSC) cysylltiedig i sicrhau bod yr amcanion a'r opsiynau polisi o fewn y CDLIN yn osgoi gwahaniaethu anghyfreithlon (uniongyrchol ac anuniongyrchol), yn ogystal â hyrwyddo cyfle cyfartal a meithrin cysylltiadau da rhwng y rhai â nodweddion gwarchoddedig a phob un arall.
- 1.13 Ym mis Mawrth 2021 daeth y Ddeddf Dyletswydd Economaidd-gymdeithasol i rym, sy'n ategu'r Ddeddf Cydraddoldeb a'r DCSC drwy gyfrannu ymhellach at nodau llesiant hirdymor Cymru, yn arbennig "*Cymru sy'n fwy cyfartal*" a "*Cymru o gymunedau cydlynus*". Cryfhau trefniadau partneriaethau gymdeithasol ymhellach a hyrwyddo uchelgeisiau gwaith teg.<sup>3</sup>
- 1.14 Defnyddir Asesiad o'r Effaith ar Gydraddoldeb (AEG) yn aml gan sefydliadau'r sector cyhoeddus i ddangos sut y mae'r ddyletswydd hon wedi'i bodloni.

## Asesiad o'r Effaith ar Iechyd (AEI)

- 1.15 Mae Deddf Iechyd y Cyhoedd (Cymru) 2017 yn cynnwys darpariaeth i'w gwneud yn ofynnol cynnal Asesiad o'r Effaith ar Iechyd (AEI) i asesu effaith debygol y cynllun datblygu arfaethedig ar iechyd a lles meddyliol ac anghydraddoldeb. Mae'r broses AEI yn darparu fframwaith systematig ond hyblyg ac ymarferol y gellir ei ddefnyddio i ystyried effeithiau ehangach polisïau CDLI a sut y gallant hwy, yn eu tro, effeithio ar iechyd pobl.

<sup>3</sup> Papur gwyn Llywodraeth Cymru (2020) Cymru fwy cyfartal: cryfhau partneriaeth gymdeithasol [ar-lein] ar gael yn: <https://llyw.cymru/cymru-fwy-cyfartal-atgyfnerthu-partneriaeth-gymdeithasol-papur-gwyn>



## Asesiad o'r Effaith ar y Gymraeg (AEYG)

- 1.16 Mae Llywodraeth Cymru wedi ymrwmo i gefnogi'r Gymraeg fel y gall ffynnu a thyfu ledled Cymru. Ym mhroses y cynllun datblygu mae'n rhaid ystyried y Gymraeg o'r dechrau'n deg. Mae'n ofyniad deddfwriaethol bod yn rhaid i'r AC gynnwys asesiad o effeithiau tebygol y cynllun ar y defnydd o'r Gymraeg (Deddf Cynllunio (Cymru) 2015 (Adran 11)).
- 1.17 Mae Polisi Cynllunio Cymru (PCC) (2020) yn pennu'r gofynion polisi ar gyfer y Gymraeg. Mae Nodyn Cyngor Technegol 20: Cynllunio a'r Gymraeg yn rhoi arweiniad ar ystyried y Gymraeg fel rhan o broses y cynllun datblygu. Mae'r NCT yn rhoi cyngor ar ymgorffori'r Gymraeg mewn cynlluniau datblygu drwy'r AC a'r ymagwedd polisi tuag at ddatblygu ar hap a ragwelir. I grynhoi, rhaid i awdurdodau cynllunio ystyried effeithiau tebygol eu cynlluniau datblygu fel rhan o broses yr AC a chynnwys datganiad yn y Cynllun Adneuo ar sut y cafodd hyn ei ystyried a/neu yr eir i'r afael ag ef yn y cynllun datblygu. Proses yr AC yw'r mecanwaith ar gyfer ystyried sut mae graddfa a lleoliad twf, y weledigaeth, yr amcanion, y polisïau a'r cynigion yn unigol ac ar y cyd, yn effeithio ar y Gymraeg. Lle mae tystiolaeth yn dangos effaith andwyol ar y defnydd o'r Gymraeg gall yr ACLI asesu a ddylid diwygio'r strategaeth neu a ddylid nodi mesurau lliniaru.

## Deddf Llesiant Cenedlaethau'r Dyfodol (Cymru) 2015

- 1.18 Mae Deddf Cynllunio (Cymru) 2015 yn nodi'r diffiniad o ddatblygu cynaliadwy ar gyfer y system gynllunio yng Nghymru, gan adlewyrchu'r diffiniad yn Neddf Llesiant Cenedlaethau'r Dyfodol (Cymru) 2015 (DLICD).
- 1.19 Mae datblygu cynaliadwy yn golygu'r broses o wella lles economaidd, cymdeithasol, amgylcheddol a diwylliannol Cymru drwy gymryd camau gweithredu yn unol ag egwyddor datblygu cynaliadwy, tuag at gyflawni'r nodau llesiant."
- 1.20 Mae DLICD yn gosod saith nod llesiant y mae'n ofynnol i bob corff cyhoeddus eu cyflawni:
- Cymru lewyrchus;
  - Cymru gydnerth;
  - Cymru iachach;
  - Cymru sy'n fwy cyfartal;
  - Cymru o gymunedau cydlynus
  - Cymru â diwylliant bywiog lle mae'r Gymraeg yn ffynnu
  - Cymru sy'n gyfrifol ar lefel fyd-eang.
- 1.21 Mae'r Ddeddf hefyd yn nodi pum dull o weithio y mae angen i gyrff cyhoeddus ddangos eu bod wedi'u cyflawni wrth ymgymryd â'u dyletswydd i sicrhau datblygu cynaliadwy. Y pum dull o weithio yw cynnwys, cydweithio, integreiddio, atal a ffactorau hirdymor. Gellir defnyddio'r nodau llesiant a'r pum ffordd o weithio i lywio a strwythuro fframwaith yr ACI.

## Ymagwedd cwmpasu ar gyfer yr ACI

- 1.22 Mae datblygu'r cwmpas drafft wedi golygu'r camau canlynol:
- Archwilio'r cyd-destun polisi cenedlaethol, rhanbarthol a lleol ar gyfer yr ACI, h.y. adolygu negeseuon lefel uchel (e.e. gan adrannau ac asiantaethau'r llywodraeth yn benodol) gyda'r nod o gael dealltwriaeth o'r hyn y mae angen i'r ACI ganolbwyntio arno'n fras. Ystyrir bod dogfennau polisi cenedlaethol yn ymdrin yn ddigonol â chyd-destun polisi lefel uwch (rhyngwladol).
  - Sefydlu'r gwaelodlin ar gyfer yr ACI, h.y. y sefyllfa bresennol a'r sefyllfa bosib yn yr ardal yn absenoldeb y CDLI newydd, er mwyn helpu i nodi effeithiau sylweddol tebygol y cynllun.
  - Nodi problemau neu gyfleoedd penodol ('materion') a ddylai fod yn ffocws penodol i'r ACI.

- Datblygu Fframwaith ACI sy'n cynnwys amcanion a chwestiynau asesu ar sail y materion hyn y gellir wedyn eu defnyddio i asesu'r CDLI newydd ac ystyried dewisiadau amgen.

## Strwythur y Crynodeb Annhechnegol hwn

1.23 Mae canlyniadau'r elfennau cwmpasu a gyflwynwyd drwy gamau 1 - 4 uchod wedi'u cyflwyno yn Adroddiad Cwmpasu'r ACI, o dan gyfres o themâu ACI, fel a ganlyn:

- Economi a chyflogaeth
- Poblogaeth a chymunedau
- Iechyd a llesiant
- Cydraddoldeb, amrywiaeth a chynhwysiant
- Trafnidiaeth a symud
- Adnoddau naturiol (aer, tir, mwynau dŵr a gwastraff)
- Bioamrywiaeth a geoamrywiaeth
- Amgylchedd hanesyddol
- Tirlun
- Newid yn yr hinsawdd (lliniaru ac addasu)

1.24 Mae'r themâu ACI a ddewiswyd yn ymgorffori'r 'pynciau AAS' a awgrymir gan Atodlen 2 i'r Rheoliadau AAS<sup>4</sup> yn ogystal ag integreiddio ystyriaethau AEG, AEI ac ystyriaethau'r Gymraeg yn llawn (gan gynnwys polisiau a strategaethau perthnasol y Cyngor), ac adlewyrchu'r saith nod llesiant a nodir yn Neddf Llesiant Cenedlaethau'r Dyfodol (Cymru) 2015.

1.25 Bwriedir cyflwyno'r wybodaeth gwmpasu o dan y themâu hyn er mwyn helpu i alluogi'r darllenwyr ddod o hyd i'r wybodaeth sydd o'r diddordeb mwyaf iddynt yn hawdd. Unwaith y cytunir arno (h.y. yn dilyn yr ymgynghoriad presennol), bydd y cwmpas a awgrymir a gyflwynir o dan ddeg thema yn darparu 'fframwaith' methodolegol ar gyfer asesu'r CDLI newydd drafft a dewisiadau amgen. Cyflwynir y drafodaeth ar y wybodaeth gwmpasu (adolygu cyd-destun a gwybodaeth sylfaenol) o dan bob thema ACI ym Mhenodau 2 i 11 Adroddiad Cwmpasu'r ACI.

1.26 Mae'r CA hwn yn nodi'r materion allweddol (problemau a chyfleoedd) sydd wedi'u nodi ar gyfer pob thema ACI drwy gwmpasu, ac wedyn yn cyflwyno'r Fframwaith ACI. Mae'r Fframwaith ACI yn dwyn ynghyd amcanion yr ACI a nodwyd o dan bob thema drwy gwmpasu, gyda'r nod o fynd i'r afael â'r materion allweddol a nodwyd.

<sup>4</sup> Mae'r Rheoliadau AAS 'o natur weithdrefnol' (para 9 o ragymadrodd y Gyfarwyddeb) ac nid ydynt yn bwriadu rhagnodi materion penodol a ddylai fod yn ffocws ac na ddylent fod yn ffocws, y tu hwnt i ofyn am ffocws ar 'yr amgylchedd, **gan gynnwys ar faterion fel bioamrywiaeth, poblogaeth, iechyd pobl, ffawna, fflora, pridd, dŵr, aer, ffactorau hinsoddol, asedau materol, treftadaeth ddiwylliannol gan gynnwys treftadaeth bensaernïol ac archeolegol, tinwedd a'r gydberthynas rhwng y ffactorau uchod'** [ein pwyslais ni]

## 2. Materion allweddol ar gyfer Casnewydd

2.1 Mae'r thema ACI isod wedi nodi materion allweddol (problemau a chyfleoedd) a nodwyd drwy gwmpasu.

### Economi a chyflogaeth

- Mae economi Casnewydd o bwysigrwydd cenedlaethol, gan chwarae rhan bwysig yn Rhanbarth De Ddwyrain Cymru a Phorth y Gorllewin, mewn lleoliad hygyrch a fforddiadwy a gefnogir gan seilwaith cenedlaethol. Mae wedi bod yn destun buddsoddiadau economaidd diweddar a dylai barhau i wella ei rôl a'i gyfraniadau a nodwyd i economïau lleol a rhai mwy. Mae pandemig CV-19 wedi effeithio'n sylweddol ar lawer o fusnesau Casnewydd, yn enwedig BBaChau, a bydd strategaeth adfer economaidd yn ceisio mynd i'r afael ag effeithiau ac â chyfleoedd yn sgil y pandemig.
- Mae'r prif strydoedd siopa yn parhau i golli niferoedd ymwelwyr, ac mae eu bywiogrwydd economaidd dan fygythiad oherwydd effeithiau pandemig CV-19.
- Mae cyfran uchel o breswylwyr heb unrhyw gymwysterau, a lefelau isel o breswylwyr â chymwysterau uwch. Gallai gwell mynediad at gyfleoedd addysg a hyfforddiant ddod â lefelau'n fwy unol â'r hyn a brofir ledled Cymru gyfan.
- Rhagwelodd y CDLI 81,800 o swyddi erbyn diwedd cyfnod y Cynllun yn 2026, sy'n gynydd o 7,400 o swyddi newydd. Mae dangosyddion craidd diweddaraf AMB (2020) yn dangos bod twf swyddi wedi cynyddu drwy gydol y cyfnod monitro (Ebrill 2019 - Ebrill 2020) ac mae'n uwch na tharged y CDLI a bennwyd ar gyfer y cyfnod hwn.

### Poblogaeth a chymunedau

- Mae darpariaeth fawr o ran gwasanaethau meddygol yng Nghasnewydd, ond mae cymhareb meddygon teulu i gleifion yn uwch na'r cyfartaledd o'i chymharu â saith bwrdd iechyd arall.
- Rhai o'r prif heriau i Gasnewydd, sy'n cyfrannu at anfantais o fewn cymunedau lleol, yw anghydraddoldebau iechyd. Er bod iechyd cyffredinol yng Nghasnewydd yn dda ar y cyfan, mae hyn yn amrywio ar draws Casnewydd gyda chyfraddau uchel (dros 10%) o iechyd gwael wedi eu cofnodi mewn ardaloedd fel Ringland (11.5%).
- Mae gan 13 o'r 20 ward yng Nghasnewydd ddiffyg cyffredinol mewn mannau agored hygyrch. Gall mynediad i le agored fod â manteision sy'n feddyliol ac yn gorfforol. Felly, gall ardaloedd o ddiffyg fod â phoblogaeth nad yw'n cymryd rhan mewn gweithgarwch corfforol anffurfiol, ynghyd ag effeithiau eraill sy'n gysylltiedig ag anghydraddoldeb amgylcheddol.

### Iechyd a llesiant

- Mae darpariaeth fawr o ran gwasanaethau meddygol yng Nghasnewydd, ond mae cymhareb meddygon teulu i gleifion yn uwch na'r cyfartaledd o'i chymharu â saith bwrdd iechyd arall.
- Rhai o'r prif heriau i Gasnewydd, sy'n cyfrannu at anfantais o fewn cymunedau lleol, yw anghydraddoldebau iechyd. Er bod iechyd cyffredinol yng Nghasnewydd yn bennaf dda, mae hyn yn amrywio ar draws Casnewydd gyda chyfraddau uchel (dros 10%) o iechyd gwael wedi eu cofnodi mewn ardaloedd fel Ringland (11.5%).
- Mae gan 13 o'r 20 ward yng Nghasnewydd ddiffyg cyffredinol mewn mannau agored hygyrch. Gall mynediad i le agored fod â manteision sy'n feddyliol ac yn gorfforol. Felly, gall ardaloedd o ddiffyg fod â phoblogaeth nad yw'n cymryd rhan mewn gweithgarwch corfforol anffurfiol, ynghyd ag effeithiau eraill sy'n gysylltiedig ag anghydraddoldeb amgylcheddol.

## Cydraddoldeb, amrywiaeth a chynhwysiant

- Mae canlyniadau diweddaraf Mynegai Amddifadedd Lluosog Cymru (2019) yn dangos bod 23 o Ardaloedd Cynnyrch Ehangach Haen Is (ACEHI) Casnewydd o fewn y 10% mwyaf difreintiedig yng Nghymru, sy'n gynydd sylweddol ers 2014 lle mai dim ond 14 ACEHI oedd o fewn y 10% mwyaf difreintiedig yng Nghymru. Fodd bynnag, nodir bod nifer o barthau ym mynegai 2019 wedi newid, a dangosyddion wedi'u llunio gan ddefnyddio methodoleg newydd, ac felly ni ellir cymharu canlyniadau 2019 ag iteriadau blaenorol y mynegai. Heb os, mae gan Gasnewydd rai ardaloedd difreintiedig, ond nid yw'r ystadegau hyn yn tynnu sylw, er enghraifft, at y mentrau adfywio niferus sydd ar y gweill.
- Yn gyffredinol, nid yw canlyniadau Mynegai Amddifadedd Lluosog Cymru 2019 ar gyfer Casnewydd yn adlewyrchu'r tueddiadau cyffredinol sydd am i fyny mewn ystadegau economaidd eraill. Byddai'r data economaidd cyffredinol sy'n cael ei gasglu ar bethau fel twf swyddi, gwerthoedd tai a chyfrannau pobl economaidd weithgar yng Nghasnewydd yn awgrymu bod Casnewydd yn dod yn lle mwy llewyrchus i fyw ynddo.
- Mae cyfran fawr o drigolion Casnewydd yn ddu, Asiaidd ac yn lleiafrifoedd ethnig o'u cymharu ag ystadegau awdurdodau eraill yng Nghymru. I'r gwrthwyneb, mae ffigurau Casnewydd yn dangos bod y grŵp cynrychioladol LHDT yn fach gyda dim ond 1.7% yn uniaethu fel Hoyw, lesbiaidd, deurywiol neu arall.
- Mae gan Gasnewydd boblogaeth sy'n heneiddio, gyda 25% o breswylwyr yn dod o fewn y categori oedran 45-64 ar hyn o bryd, a gwelwyd tuedd ar i fyny yn gyffredinol ar gyfer cyfran y trigolion hŷn dros y 4-5 mlynedd diwethaf.
- O'i gymharu â'r ffigur ar gyfer Cymru, cyfran isel o'r boblogaeth yng Nghasnewydd sydd yn siaradwyr Cymraeg. Gallai hyn awgrymu lefel uwch o Seisnigeiddio na rhanbarthau eraill Cymru.

## Trafnidiaeth a symud

- Mae problemau capasiti hysbys yng Nghasnewydd a'r cyffiniau, sy'n gysylltiedig yn arbennig â'r M4, o fewn y ddinas, ac ar hyd ffordd 'A' i'r gogledd. Cydnabyddir bod seilwaith ffordd wedi ei chael yn anodd cadw i fyny â'r cynnydd yn nifer y cerbydau ffordd a brofwyd yn y blynyddoedd diwethaf. Mae tagfeydd a materion capasiti yn debygol o waethygu gyda thwf yn y dyfodol.
- Amlygodd Cyfrifiad 2011 lefelau cymharol isel o deithio llesol, bydd yn bwysig cryfhau a gwella rhwydweithiau teithio llesol i gefnogi'r newid i fathau mwy cynaliadwy o deithio. Nodir cyfleoedd yn hyn o beth drwy gyfrwng Prosiect Metro De Cymru, sy'n cynnwys ehangu a gwella'r rhwydwaith rheilffyrdd, gwasanaethau bysiau a rhwydweithiau beicio a cherdded yn sylweddol. Dylid cydgysylltu twf â gwelliannau strategol i'r seilwaith trafnidiaeth er mwyn manteisio i'r eithaf ar gyfleoedd ar gyfer datblygiadau sy'n gysylltiedig a hygyrch.

## Adnoddau naturiol (aer, tir, mwynau, dŵr a gwastraff)

- Mae ymagweddau polisi yn gwthio tuag at ddull cyfannol a chynaliadwy o reoli, diogelu a defnyddio adnoddau naturiol, gan gynnwys drwy fesurau wedi'u targedu i wella canlyniadau amgylcheddol sy'n ymwneud ag ansawdd aer, pridd, tir, dŵr a gwastraff er mwyn sicrhau'r canlyniadau buddiol mwyaf posibl i ffactorau cymdeithasol, amgylcheddol ac economaidd.
- Mae polisi yn atgyfnerthu'r angen i ystyried y gydberthynas rhwng datblygiadau cynlluniedig a'r ffactorau a grybwyllir uchod, gyda phwyslais yn cael ei roi ar effeithiau tebygol newid yn yr hinsawdd, yr angen am ddefnydd effeithlon o dir, effeithlonrwydd defnyddio adnoddau a gwarchod yr amgylchedd naturiol.
- Mae gan Gasnewydd un ar ddeg o Ardaloedd Rheoli Ansawdd Aer (ARhAA). Daeth yr adroddiad monitro diweddaraf (2019) i'r casgliad bod y rhan fwyaf o un ar ddeg o ARhAAau Casnewydd wedi dangos rhywfaint o welliant. Fodd bynnag, mae'r rhan fwyaf o'r ARhAAau ar / ychydig yn uwch law'r lefel a dargedir.
- Mae gan Gasnewydd amrywiaeth o adnoddau dŵr, gan gynnwys tair cronfa ddŵr, pedair afon, llednentydd lluosog a dyfroedd arfordirol Aber Afon Hafren.

- Mae ardal Casnewydd hefyd yn cynnwys ardal fach a ddiogelir fel parth gwarchod ffynhonnell dŵr daear.
- Mae gan y mwyafrif helaeth o'r crynofeydd dŵr yng Nghasnewydd statws cyffredinol 'cymedrol', gydag un wedi ei sgorio fel 'gwael' ac un yn 'dda'.
- Mae tir Casnewydd yn anaddas ar y cyfan ar gyfer defnyddiau amaethyddol oherwydd ei raddio amaethyddol o ansawdd is; fodd bynnag, mae rhai ardaloedd o dir sydd o ansawdd uwch, yn enwedig i'r dwyrain a'r gorllewin o ardal y CDLI.
- Cyfyngir ar rywfaint o dir ledled Casnewydd gan safleoedd tirlenwi hanesyddol, bydd gofyn i ddatblygiadau o fewn neu ger y safleoedd hyn ystyried unrhyw waith adfer angenrheidiol a phriodol.
- Yn gyffredinol, mae gan Gasnewydd gyflenwad da o dir llwyd, a ddangosir drwy gyfraddau cyflenwi uchel o ddatblygiadau tai ar safleoedd tir llwyd yn hanesyddol. Bydd yn bwysig parhau i nodi a blaenoriaethu'r defnydd o dir llwyd i'w ddatblygu.
- Mae gan Gasnewydd ddarpariaeth gymharol gynnil o fwynau tir, heb unrhyw waith prosesu mwynau gweithredol o fewn ffiniau'r ardal; mae'n dibynnu ar fewnforio rhanbarthol i ddiwallu ei anghenion. Er gwaethaf hyn, mae ei seilwaith i gefnogi cludo mwynau yn parhau i gael ei ddiogelu, mae hyn yn cynnwys Dociau Casnewydd.
- Cafwyd canlyniadau cadarnhaol sy'n uwch na'r targedau ar gyfer cyfraddau ailgylchu, gwelliannau hirdymor i ynni a gynhyrchir o wastraff a gostyngiadau mewn gwastraff tirlenwi.
- Er mai dim ond un Canolfan Ailgylchu Gwastraff y Cartref sydd gan Gasnewydd ar hyn o bryd sy'n gwasanaethu llawer iawn o bobl, mae adeiladu ail CAGC wedi'i chynnwys yng Nghynllun Corfforaethol Casnewydd fel un o'r 20 Ymrwymiad erbyn 2022.

## Bioamrywiaeth a geoamrywiaeth

- Mae ardal y cynllun yn cynnwys llawer o safleoedd a ddynodwyd ar gyfer bioamrywiaeth ar lefel ryngwladol, genedlaethol a lleol. Bydd yn bwysig na fydd unrhyw ddatblygiad newydd yn tansellio uniondeb safleoedd dynodedig.
- Mae llawer o gynefinoedd â blaenoriaeth, manau trefol a gwyrdd, ardaloedd arfordirol a chrynofeydd dŵr sy'n cefnogi cysylltedd ecolegol cyffredinol yn ardal y cynllun. Bydd yn bwysig i unrhyw ddatblygiad newydd sicrhau bod y rhwydwaith ecolegol hwn yn cael ei gefnogi a'i wella'n lleol ac yn isranbarthol.
- Dylai datblygu yn y dyfodol geisio manteisio i'r eithaf ar gyfleoedd ar gyfer enillion net o ran bioamrywiaeth, gan wella cysylltiadau ecolegol lle y bo'n bosibl.

## Amgylchedd hanesyddol:

- Ceir amrywiaeth a dosbarthiad cyfoethog o asedau treftadaeth dynodedig a rhai nad ydynt wedi'u dynodi ar hyn o bryd o fewn ardal y cynllun ac o'i hamgylch; dylid ystyried ei arwyddocâd a'i leoliad mewn datblygiad newydd, a dylai hwnnw effeithio'n gadarnhaol arno.
- Dylai datblygiadau gael eu cynllunio'n sensitif i gynnal ymdeimlad cryf o le, gan ddefnyddio trefniant strydoedd, gofodau, mathau o adeiladau a deunyddiau i greu manau deniadol, croesawgar a nodedig i fyw, gweithio ac ymweld â nhw.
- Dylid ceisio cyfleoedd i wella dealltwriaeth y cyhoedd o asedau treftadaeth.
- Gallai'r asedau treftadaeth sydd mewn perygl yng Nghasnewydd ddirywio ymhellach heb ymyrraeth neu o ganlyniad i ddatblygiad amhriodol.
- Dylai pob datblygiad sicrhau bod unrhyw ymchwiliadau archeolegol angenrheidiol yn cael eu cynnal cyn unrhyw waith.
- Mae nifer y siaradwyr Cymraeg yng Nghasnewydd wedi bod yn gostwng. Mae cyfleoedd yn ystod proses yr asesiad i wella a diogelu'r Gymraeg, megis darparu mynediad i wasanaethau

cymunedol ac addysgol allweddol i addysgu preswylwyr a hyrwyddo treftadaeth Gymreig drwy gadw ac adfer ardaloedd diwylliannol allweddol.

## Tirlun

- Amlygir Gwastadeddau Gwent, ar hyd arfordir Casnewydd fel tirwedd hanesyddol werthfawr o ddi-ddordeb eithriadol ac arbennig a photensial archeolegol sydd wedi ei brofi. Yn gyffredinol, ystyrir bod ardaloedd arfordirol Casnewydd a'r gwastadeddau cyfagos o'r gwerth uchaf yn yr ardal a bydd yn bwysig i'r CDLIN sicrhau eu bod yn cael eu hamddiffyn a'u gwella yn y tymor hir.
- I ffwrdd o'r glannau mae'r dirwedd yn amaethyddol yn bennaf gyda chaeau rheolaidd ac afreolaidd cymysg. Dylai datblygiadau newydd geisio diogelu a gwella'r tirweddau gwerthfawr presennol ac annog eu defnyddio a'u rheoli yn gynaliadwy. Mae'r rhan fwyaf o'r ardaloedd sy'n weddill ac sydd i gyd yn adeiledig yn fras yn cynnwys aneddiadau a defnyddiau diwydiannol.
- Mae gan Gasnewydd dri phrif fath o gymeriad tirwedd cenedlaethol, gyda'r nodweddion allweddol canlynol:
  - Gwastadeddau Gwent: Iseldir wedi'i hadfer.
  - Casnewydd, Caerdydd a'r Barri: Wedi'i drefoli i raddau helaeth gyda seilwaith trafndiaeth allweddol.
  - Dyffryn Gwy a Choed Gwent: Golygfeydd a choetir prydferth, gan gynnwys golygfeydd hir tuag at Aber Afon Hafren.
- Bydd yn bwysig diogelu hunaniaethau aneddiadau allweddol, gan gynnwys gosodiad; osgoi ymdoddiad a chefnogi mannau sy'n ddeniadol yn weledol o ganlyniad i ddylunio da, cynllun a thirlunio priodol ac effeithiol.

## Newid yn yr hinsawdd (lliniaru ac addasu)

- Mae angen datgarboneiddio ar draws pob sector o gymdeithas (gan gynnwys yr economi, ynni, seilwaith, ffyrdd o fyw), gydag angen pellach i gymryd camau i leihau lefelau carbon yn yr atmosffer. Mae mesurau lleihau ynni ac effeithlonrwydd ynni yn hanfodol er mwyn cyrraedd targedau.
- Rhaid i gynllunio chwarae rhan allweddol wrth sicrhau bod cymunedau a seilwaith yn gallu gwrthsefyll effeithiau negyddol newid yn yr hinsawdd, drwy osgoi risg yn y lle cyntaf a cheisio lliniaru risg os na ellir osgoi opsiynau.
- Mae llawer iawn o berygl llifogydd arfordirol ac afonol ledled Casnewydd, gyda rhai ardaloedd tir preswyl a thir economaidd mewn perygl.
- Mae perygl llifogydd dŵr wyneb yn fwy cyffredin mewn ardaloedd trefol, gyda rhywfaint o seilwaith trafndiaeth allweddol mewn perygl.
- Er bod rheoli perygl llifogydd ar waith ledled Casnewydd, mae ardaloedd a allai elwa o fathau newydd o reoli perygl llifogydd arfordirol a llifogydd o afonydd.
- Mae gan Ganol Casnewydd lefelau isel o seilwaith gwyrdd, gan gynnwys coed.
- Mae Casnewydd yn dangos potensial ar gyfer cyfleoedd rhwydwaith gwres.
- Mae allyriadau sy'n gysylltiedig â thrafnidiaeth Casnewydd y pen yn sylweddol uwch na ffigurau cyfatebol Cymru a'r Deyrnas Gyfunol.

## 3. Fframwaith yr ACI

- 3.1 **Mae Tabl 3.1** drosodd yn cyflwyno'r pynciau cynaliadwyedd, yr amcanion a'r cwestiynau asesu sy'n ffurfio fframwaith yr ACI. Mae'r fframwaith ACI yn dwyn ynghyd amcanion yr ACI a nodwyd o dan bob thema drwy gwmpasu, gyda'r nod o fynd i'r afael â'r materion allweddol a nodwyd ar gyfer pob thema. Gyda'i gilydd, mae amcanion yr ACI yn ffurfio fframwaith methodolegol sy'n llywio'r asesiad dilynol. At hynny, mae'r amcanion hyn wedi'u cysylltu â'r nodau llesiant perthnasol a sefydlwyd drwy Ddeddf Llesiant Cenedlaethau'r Dyfodol (Cymru) 2015.

**Tabl 3.1: Fframwaith ACI**

Thema	Amcan ACI	Cwestiynau asesu - a fydd y cynllun/polisi yn helpu i:	Nod llesiant perthnasol
Economi a chyflogaeth	Cefnogi economi gref, amrywiol a gwydn, gydag ymatebion arloesol i amodau sy'n newid a chefnogaeth i weithlu cryf yn y dyfodol.	<ul style="list-style-type: none"> <li>Cefnogi rôl genedlaethol bwysig economi Casnewydd yn Rhanbarth De Ddwyrain Cymru a Phorth y Gorllewin, ac fel rhan o Brifddinas-Ranbarth Caerdydd?</li> <li>Darparu digon o dir i fusnesau dyfu?</li> <li>Cefnogi'r gwaith o greu swyddi newydd hygyrch?</li> <li>Sicrhau bod capasiti cyfleusterau addysgol yn gyson â thwf y boblogaeth?</li> <li>Gwella bywiogrwydd a gwydnwch canol y dref a chanolfannau manwerthu?</li> <li>Diogelu ardaloedd cyflogaeth presennol?</li> </ul>	Cymru Lewyrchus Cymru Gydnerth Cymru Sy'n Fwy Cyfartal Cymru o Gymunedau Cydlynus Cymru sy'n Gyfrifol yn Fyd-eang
Poblogaeth a chymunedau	Darparu digon o dai marchnad a thai fforddiadwy o ansawdd da, a seilwaith cymunedol, mewn lleoliadau cynaliadwy i ddiwallu anghenion a nodwyd.	<ul style="list-style-type: none"> <li>Diwallu'r anghenion tai a nodwyd, gan gynnwys tai fforddiadwy, ar gyfer Dinas Casnewydd?</li> <li>Sicrhau cymysgedd priodol o faint, mathau a deiliadaethau anheddau i ddiwallu anghenion pob sector o'r gymuned?</li> <li>Darparu tai mewn lleoliadau cynaliadwy sy'n caniatáu mynediad hawdd i amrywiaeth o wasanaethau a chyfleusterau lleol?</li> <li>Hyrwyddo datblygiad amrywiaeth o gyfleusterau cymunedol hygyrch o ansawdd uchel, gan gynnwys gwasanaethau arbenigol?</li> </ul>	Cymru Gydnerth Cymru Iachach Cymru Sy'n Fwy Cyfartal Cymru o Gymunedau Cydlynus Cymru â Diwylliant Bywiog lle mae'r Gymraeg yn Ffynnu
	Gwella ansawdd dylunio er mwyn creu lleoedd i bobl sy'n cynnal ac yn gwella hunaniaeth cymuned ac anheddiad.	<ul style="list-style-type: none"> <li>Gwella cysylltiadau trawsffiniol rhwng cymunedau?</li> <li>Hyrwyddo datblygiad ystod o gyfleusterau cymunedol hygyrch o ansawdd uchel, gan gynnwys gwasanaethau arbenigol</li> </ul>	Cymru Lewyrchus Cymru Gydnerth Cymru Iachach Cymru o Gymunedau Cydlynus Cymru â Diwylliant Bywiog lle mae'r Gymraeg yn Ffynnu
Iechyd a llesiant	Gwella iechyd a lles trigolion yng Nghasnewydd	<ul style="list-style-type: none"> <li>Annog ffyrdd iach o fyw a lleihau anghydraddoldebau iechyd?</li> <li>Hyrwyddo mynediad i gyfleusterau iechyd, cymdeithasol a hamdden ar gyfer pob sector o'r gymuned?</li> <li>Gwella rhwydweithiau seilwaith gwyrdd amlswyddogaethol ledled ardal y cynllun?</li> <li>Darparu a gwella'r ddarpariaeth o ran mynediad cymunedol i fannau agored/gwyrdd?</li> </ul>	Cymru Gydnerth Cymru Iachach Cymru Sy'n Fwy Cyfartal Cymru o Gymunedau Cydlynus Cymru â Diwylliant Bywiog lle mae'r Gymraeg yn Ffynnu



		<ul style="list-style-type: none"> <li>• Gwella mynediad i gefn gwlad ar gyfer hamdden?</li> </ul>	
Cydraddoldeb, amrywiaeth a chynhwysiant	Lleihau tiodi ac anghydraddoldeb; mynd i'r afael ag allgáu cymdeithasol a hyrwyddo cydlyniant cymunedol	<ul style="list-style-type: none"> <li>• Lleihau anghydraddoldebau ac amddifadedd ledled Casnewydd?</li> <li>• Gwella cyfle cyfartal ymhlith pob grŵp cymdeithasol?</li> <li>• Cyfrannu at leihad mewn troseddu ac anhrefn gymdeithasol ac ofn troseddu, hyrwyddo cymdogaethau mwy diogel?</li> <li>• Hyrwyddo, cryfhau a gwella hunaniaeth ddiwylliannol Casnewydd?</li> <li>• Diogelu a darparu gwell cyfleusterau lleol, cymdeithasol a hamdden ar gyfer pob sector o'r gymuned, a gwella mynediad iddynt er mwyn manteisio i'r eithaf ar gyfleoedd ar gyfer datblygu cymunedol a lles cymdeithasol?</li> <li>• Sicrhau cymysgedd priodol o faint, mathau a deiliadaethau anheddau i ddiwallu anghenion pob sector o'r gymuned?</li> <li>• Darparu tai mewn lleoliadau cynaliadwy sy'n caniatáu mynediad hawdd i amrywiaeth o wasanaethau a chyfleusterau lleol?</li> <li>• Hyrwyddo datblygiad amrywiaeth o gyfleusterau cymunedol hygrych o ansawdd uchel, gan gynnwys gwasanaethau arbenigol?</li> <li>• Hyrwyddo gwasanaethau cyhoeddus dwyieithog Casnewydd a chynyddu'r defnydd o'r Gymraeg yng Nghasnewydd?</li> </ul>	<p>Cymru Lewyrchus Cymru Gydnerth Cymru Iachach Cymru Sy'n Fwy Cyfartal Cymru o Gymunedau Cydlynus Cymru â Diwylliant Bywiog lle mae'r Gymraeg yn Ffynnu Cymru sy'n Gyfrifol yn Fyd-eang</p>
Trafnidiaeth a symud	Cynyddu'r defnydd o drafnidiaeth gynaliadwy a lleihau'r angen i deithio.	<ul style="list-style-type: none"> <li>• Lleihau'r angen i deithio a hynny drwy batrymau cynaliadwy o ddefnyddio a datblygu tir?</li> <li>• Annog newid moddol i fathau mwy cynaliadwy o deithio?</li> <li>• Galluogi gwelliannau i'r seilwaith trafnidiaeth?</li> <li>• Cefnogi'r defnydd o drafnidiaeth carbon isel?</li> <li>• Cyfrannu tuag at y rhwydwaith codi tâl am gerbydau trydan?</li> <li>• Hwyluso gweithio gartref a gweithio o bell?</li> <li>• Darparu gwelliannau i'r rhwydwaith priffyrdd presennol a/neu leihau tagfeydd arnynt?</li> </ul>	<p>Cymru Lewyrchus Cymru Gydnerth Cymru Iachach Cymru Sy'n Fwy Cyfartal Cymru o Gymunedau Cydlynus Cymru sy'n Gyfrifol yn Fyd-eang</p>
Adnoddau naturiol	Nodi a mynd ar drywydd unrhyw gyfleoedd i leihau, neu o leiaf, sicrhau bod amlygiad y boblogaeth i lygredd aer cyn ised â phosib.	<ul style="list-style-type: none"> <li>• Lleihau'r angen i deithio?</li> <li>• Annog teithiau i gael eu gwneud drwy ddulliau cynaliadwy (teithio llesol neu drafnidiaeth gyhoeddus)?</li> <li>• Osgoi unrhyw effeithiau andwyol ar ansawdd aer ac ar gyfer pobl sy'n agored i ansawdd aer gwael?</li> <li>• Gwella ansawdd aer mewn meysydd a nodwyd fel rhai sy'n peri pryder?</li> </ul>	<p>Cymru Gydnerth Cymru Iachach Cymru Sy'n Fwy Cyfartal Cymru o Gymunedau Cydlynus Cymru sy'n Gyfrifol yn Fyd-eang</p>

		<ul style="list-style-type: none"> <li>• Hyrwyddo a hwyluso'r defnydd o gerbydau trydan?</li> <li>• Hyrwyddo a hwyluso gwelliannau i rwydweithiau seilwaith gwyrdd er mwyn hwyluso mwy o amsugno a disbyddu NO<sub>2</sub> a llygryddion eraill?</li> </ul>	
	Gwneud y defnydd gorau o dir a ddatblygwyd o'r blaen ac adeiladau sy'n bodoli eisoes i leihau'r pwysau ar gyfer datblygu meysydd glas a diogelu, lle y bo'n bosibl, dir amaethyddol gradd uwch.	<ul style="list-style-type: none"> <li>• Lleihau colli tir amaethyddol sydd o bosibl o safon uchel i ddatblygiadau na fyddant yn defnyddio'r pridd fel adnodd amaethyddol?</li> <li>• Annog y defnydd o dir a ddatblygwyd o'r blaen?</li> <li>• Annog gwaith adfer sy'n gysylltiedig â datblygu a allai leihau presenoldeb tir halogedig yng Nghasnewydd?</li> </ul>	Cymru Gydnerth Cymru o Gymunedau Cydlynus Cymru sy'n Gyfrifol yn Fyd-eang
	Gwarchod, diogelu a gwella'r amgylchedd dŵr, ansawdd y dŵr ac adnoddau dŵr.	<ul style="list-style-type: none"> <li>• Lleihau'r defnydd o ddŵr?</li> <li>• Sicrhau y gellir darparu cyflenwad digonol o ddŵr i gynnal y datblygiad gan ystyried amcanestyniadau presennol ac yn y dyfodol o argaeledd dŵr a defnydd dŵr?</li> <li>• Lleihau'r potensial ar gyfer halogi crynofeydd dŵr a chyrsgiau dŵr?</li> <li>• Lleihau'r potensial i arferion amaethyddol gyfrannu at lygru sy'n seiliedig ar nitradau ar grynofeydd a chyrsgiau dŵr ?</li> </ul>	Cymru Gydnerth Cymru sy'n Gyfrifol yn Fyd-eang
Bioamrywiaeth	Diogelu a gwella bioamrywiaeth o fewn ardal y cynllun a'r cyffiniau.	<ul style="list-style-type: none"> <li>• Lleihau'r effeithiau ar fioamrywiaeth ddynodedig a phwysig a darparu enillion net lle bo hynny'n bosibl?</li> <li>• Diogelu a gwella rhwydweithiau ecolegol, gan gynnwys y rhai sy'n croesi ffiniau gweinyddol?</li> </ul>	Cymru Gydnerth Cymru Iachach Cymru Sy'n Fwy Cyfartal Cymru sy'n Gyfrifol yn Fyd-eang
Amgylchedd hanesyddol	Cadw a gwella adnodd treftadaeth Casnewydd, gan gynnwys ei hamgylchedd hanesyddol a'i hasedau archeolegol.	<ul style="list-style-type: none"> <li>• Gwarchod a gwella arwyddocâd adeiladau a strwythurau o ddiddordeb pensaernïol neu hanesyddol, dynodedig a heb eu dynodi, a'u lleoliad?</li> <li>• Gwarchod a gwella diddordeb, cymeriad a golwg arbennig ardaloedd cadwraeth a'u lleoliadau?</li> <li>• Gwarchod a gwella olion archeolegol, ac ardaloedd sy'n sensitif yn archeolegol, a chefnogi'r gwaith o gynnal ymchwiliadau archeolegol a, lle y bo'n briodol, argymhell strategaethau lliniaru?</li> </ul>	Cymru Lewyrchus Cymru Gydnerth Cymru Iachach Cymru o Gymunedau Cydlynus Cymru â Diwylliant Bywiog lle mae'r Gymraeg yn Ffynnu Cymru sy'n Gyfrifol yn Fyd-eang
	Hyrwyddo dealltwriaeth o dreftadaeth diwylliannol Casnewydd.	<ul style="list-style-type: none"> <li>• Cefnogi mynediad i'r amgylchedd hanesyddol a diwylliannol, ei ddehongli a'i ddeall, gan gynnwys y Gymraeg?</li> </ul>	Cymru Gydnerth Cymru Iachach Cymru Sy'n Fwy Cyfartal Cymru o Gymunedau Cydlynus Cymru â Diwylliant Bywiog lle mae'r Gymraeg yn Ffynnu

Cymru sy'n Gyfrifol yn Fyd-eang

Tirlun	Diogelu a gwella ansawdd a chymeriad tirwedd, treflun a morwedd Casnewydd.	<ul style="list-style-type: none"> <li>Sicrhau bod tirweddau, trefluniau a morweddau mwyaf gwerthfawr Casnewydd yn cael eu gwarchod a'u gwella?</li> <li>Sicrhau bod dwy ardal Casnewydd o dirweddau tawel 'heb eu darganfod' yn cael eu cadw yn eu llongyddwch?</li> <li>Defnyddio nodweddion tirwedd naturiol i liniaru unrhyw effeithiau posibl o ran dehongliadau cyfagos ac o bell ar ei thirweddau?</li> </ul>	<p>Cymru Lewyrchus Cymru Gydnerth Cymru Iachach Cymru Sy'n Fwy Cyfartal Cymru o Gymunedau Cydlynus Cymru â Diwylliant Bywiog lle mae'r Gymraeg yn Ffynnu Cymru sy'n Gyfrifol yn Fyd-eang</p>
Newid yn yr hinsawdd	Cefnogi gwydnwch Ardal Casnewydd i effeithiau posibl newid yn yr hinsawdd, gan gynnwys lifogydd o ffynonellau afonol, arfordirol a dŵr wyneb.	<ul style="list-style-type: none"> <li>Osgoi datblygu mewn ardaloedd sydd mewn perygl o lifogydd, gan ystyried effeithiau tebygol newid yn yr hinsawdd yn y dyfodol?</li> <li>Cynyddu gwydnwch yr amgylchedd adeiledig a naturiol i effeithiau newid yn yr hinsawdd?</li> <li>Sicrhau bod y risgiau posibl sy'n gysylltiedig â newid yn yr hinsawdd yn cael eu hystyried mewn datblygiadau newydd yn ardal y cynllun?</li> <li>Gwella ac ymestyn rhwydweithiau seilwaith gwyrdd yn ardal y cynllun i gefnogi ymaddasu i'r newid yn yr hinsawdd?</li> <li>Rheoli dŵr ffo'n gynaliadwy, gan leihau dŵr wyneb ffo (naill ai o fewn ardal y cynllun neu i lawr yr afon)?</li> <li>Lleihau'r perygl o lifogydd i seilwaith allweddol, megis trafndiaeth a phŵer?</li> </ul>	<p>Cymru Gydnerth Cymru Iachach Cymru Sy'n Fwy Cyfartal Cymru o Gymunedau Cydlynus Cymru sy'n Gyfrifol yn Fyd-eang</p>
	Lleihau cyfraniad Casnewydd at newid yn yr hinsawdd yn sgil gweithgareddau sy'n arwain at allyriadau nwyon tŷ gwydr.	<ul style="list-style-type: none"> <li>Cynyddu nifer y datblygiadau newydd sy'n bodloni neu'n rhagori ar feini prawf dylunio cynaliadwy?</li> <li>Lleihau'r defnydd o ynni o ffynonellau anadnewyddadwy?</li> <li>Cynnig y cyfle i fanteisio ar gyfleoedd ar gyfer rhwydwaith gwres yng Nghanol Casnewydd?</li> <li>Cynhyrchu ynni o ffynonellau carbon isel neu ddi-garbon?</li> <li>Lleihau'r angen i deithio neu nifer y teithiau a wneir?</li> <li>Blaenoriaethu moddau trafndiaeth cynaliadwy drwy annog defnyddio trafndiaeth gyhoeddus, beicio a cherdded,</li> <li>Sicrhau nad yw datblygu gwledig yn cyfrannu at gynnydd pellach yn y defnydd uchel o ynni a theithio anghynaliadwy?</li> </ul>	<p>Cymru Lewyrchus Cymru Gydnerth Cymru Iachach Cymru Sy'n Fwy Cyfartal Cymru o Gymunedau Cydlynus Cymru sy'n Gyfrifol yn Fyd-eang</p>

## 4. Y camau nesaf

### Camau dilynol ar gyfer y broses ACI

- 4.1 Cwmpasu (y cam presennol) yw'r cam cyntaf mewn proses ACI bum cam:
- Cwmpasu
  - Arfarnu dewisiadau amgen rhesymol, gyda'r bwriad o lywio'r gwaith o baratoi'r cynllun Cyn-Adneuo/Strategaeth a Ffeirir, ac asesiad dilynol o'r cynllun Cyn-Adneuo/Strategaeth a Ffeirir;
  - Paratoi Adroddiad yr ACI gyda'r bwriad o lywio'r ymgynghoriad;
  - Ymgynghoriad ar Adroddiad yr ACI; a
  - Cyhoeddi 'datganiad' ar adeg mabwysiadu'r cynllun er mwyn 'adrodd hanes' creu cynllun/ACI (a chyflwyno 'mesurau a bennwyd yn ymwneud â monitro').
- 4.2 Yn unol â hynny, bydd y cam nesaf ar ôl cwmpasu felly'n cynnwys datblygu ac asesu dewisiadau amgen rhesymol. Mae hyn yn cynnwys Safleoedd Ymgeisiol ac opsiynau strategol ar gyfer lefel gyffredinol a dosbarthiad twf.

### Ymgynghoriad ar yr Adroddiad Cwmpasu hwn

- 4.3 Mae cynnwys y cyhoedd drwy ymgynghori yn elfen allweddol o'r broses ACI. Yn ystod y cam cwmpasu hwn, mae'r Rheoliadau AAS yn gofyn am ymgynghori â chyrrff ymgynghori statudol ond nid ymgynghori'n llawn â'r cyhoedd. Cyfoeth Naturiol Cymru (CNC) a Cadw yw'r chyrrff ymgynghori statudol.
- 4.4 Er gwaethaf hyn, gwahoddir y cyhoedd a rhanddeiliaid ehangach i roi sylwadau ar gynnwys yr Adroddiad Cwmpasu hwn, yn enwedig y materion allweddol a nodwyd a'r fframwaith ACI arfaethedig.
- 4.5 Bydd yr holl sylwadau a dderbynnir ar yr Adroddiad Cwmpasu yn cael eu hadolygu a byddant yn dylanwadu ar ddatblygiad yr ACI lle bo hynny'n briodol.

