

## **Awdurdod Cynllunio Lleol (ACLI) Casnewydd**

### **ADRODDIAD PERFFORMIAD CYNLLUNIO BLYNYDDOL (APB) - 2014-2015**

#### **RHAGAIR**

##### ***Cyflwyniad gan yr Aelod Cabinet sy'n gyfrifol am y gwasanaeth cynllunio***

Mae'n bleser gennyf gyflwyno Adroddiad Perfformiad Blynyddol cyntaf Gwasanaethau Datblygu Cyngor Dinas Casnewydd. Mae'r dirywiad economaidd wedi cael effaith heriol ar Gasnewydd yn y cyfnod diweddar, ond mae twf ac adfywio yn ofynion allweddol er mwyn cynorthwyo adferiad ac mae gwasanaeth cynllunio cadarn yn gwbl hanfodol er mwyn cyflawni hyn. Mae'r cynllunwyr wedi bod yn hanfodol wrth annog buddsoddiad sylweddol yng Nghanol y Ddinas gyda chwblhad y prosiect gwerth miliynau o bunnoedd, sef Friars Walk, a phrosiectau adfywio mawr ar y gweill yng Nglan Llyn, Parc y Jiwbilî a Loftus Garden Village, i enwi ond rhai ohonynt.

Mae hwn yn amser cyffrous i Gasnewydd, sydd yn wirioneddol yn ddinas sy'n dyrchafu. Mae'r gwasanaeth cynllunio wedi chwarae rhan sylweddol mewn adferiad Casnewydd a bydd yn parhau i wneud hynny drwy gefnogi datblygiad a thwf economaidd mewn lleoliadau cynaliadwy.

##### ***Y Cyng John Richards - Aelod Cabinet Cyngor Dinas Casnewydd dros Adfywio a Buddsoddi***

#### **CYD-DESTUN**

##### ***Mae'r adran hon yn nodi'r cyd-destun cynllunio y mae'r awdurdod cynllunio lleol yn gweithredu***

Yn sefyll fel porth rhwng Cymru a Lloegr, mae Casnewydd yn ymestyn dros ardal ddaearyddol o bron i 74 o filltiroedd sgwâr ac mae ganddi boblogaeth o 145,700. Mae'n ddinas amlddiwylliannol gydag awyrgylch unigryw ei hun, lle mae diwydiannau traddodiadol yn eistedd ochr yn ochr â chwmnïau uwch-dechnoleg a chyllid newydd. Mae'r gronfa lafur mawr yn un o brif gryfderau Casnewydd ac mae ei chysylltedd corfforol a digidol yn ei gwneud yn lle deniadol i leoli busnes.

Yn dilyn dirywiad diwydiant trwm ar ddiwedd y 20fed ganrif, mae cyfansoddiad economaidd Casnewydd wedi newid. Fodd bynnag, yn hytrach na chanolbwyntio ar ddirywiad economaidd, mae bodolaeth safleoedd diwydiannol gwag wedi cynnig cyfle enfawr i lleoliadau cynaliadwy ar gyfer tai newydd, cyflogaeth a chyfleusterau cymunedol; cyfle mae Casnewydd wedi manteisio arno.

##### ***Cefndir, gan gynnwys cynlluniau datblygu a fabwysiadwyd neu cynlluniau gadawedig***

Erbyn 2026, bydd Casnewydd wedi creu 10,350 o gartrefi newydd ychwanegol yn bennaf ar safleoedd tir llwyd. Er mwyn cefnogi twf cynaliadwy, bydd y ddinas hefyd yn creu 7,400 o swyddi ychwanegol. Mae'r rhain yn nodau cyffredinol allweddol o fewn Cynllun Datblygu Lleol Casnewydd 2011-2026, sy'n dyrannu digon o dir i sicrhau bod yr amcanion uchelgeisiol ond realistig hyn yn cael eu cyflawni.

Cafodd Cynllun Datblygu Lleol Casnewydd (CDLI) ei fabwysiadu ym mis Ionawr 2015. Mae cynaliadwyedd wrth wraidd y Cynllun ac mae Casnewydd yn awyddus iawn i gefnogi datblygu, ond mae'n hanfodol mai'r datblygiad iawn ydyw yn y lleoliad cywir. Bydd y polisiau gyda'r Cynllun yn helpu sicrhau y cyflawnir hyn.

Mae sylfeini llawer o'r prosiectau adfywio, sydd yn awr yn dwyn ffrwyth yn y ddinas, yn cael eu nodi o fewn Cynllun Datblygu Unedol Casnewydd 1996 - 2011. Mae aildatblygiad safle Gwaith Dur Llanwern yn dystiolaeth o hyn. Mae'r Cynllun Datblygu Unedol yn dyrannu y safle fel rhan o'r Ardal Ehangu Dwyrain, ac mae'r Cynllun Datblygu Lleol yn parhau i hyrwyddo'r safle hwn fel elfen allweddol o ran cyflawni strategaeth twf y ddinas.

### ***Y lle a'r addasrwydd o fewn y strategaeth gymunedol a/neu weithgaredd strategol a gweithredol ehangach neu'r awdurdod***

Mae Strategaeth Gymunedol Casnewydd yn cwmpasu cyfnod o ddeng mlynedd o 2010-2020. Mae'n cynnwys y gweledigaethau ac amcanion ar gyfer gwella'r ddinas ac yn sicr mae'n ddogfen fyw, sydd wedi cael, a bydd yn parhau i gael, ei llunio trwy ymgynghori â dinasyddion a grwpiau ar draws Casnewydd. Mae'r Strategaeth Gymunedol yn nodi nifer o allbynnau blaenoriaeth y mae'r adran gynllunio a'r CDLI mewn sefyllfa ddefnyddol i helpu i'w cyflawni. Mae allbynnau blaenoriaeth y Strategaeth Gymunedol yn canolbwyntio ar bedair prif thema:

- I fod yn ddinas ffyniannus a llewyrchus
- I gael ansawdd bywyd gwell
- I gael cymunedau bywiog a diogel
- I ddarparu gwell gwasanaethau cyhoeddus

**Dinas ffyniannus a llewyrchus** – Mae'r CDLI yn ceisio gwella rôl Casnewydd fel canolbwynt economaidd mawr yn y rhanbarth drwy ddarparu safleoedd newydd ar gyfer tai a defnydd cyflogaeth. Mae'r CDLI yn targedu cynnydd o 7,400 o swyddi newydd erbyn 2026, sy'n gynydd o 9% ar lefelau 2011. Mae'r Cynllun yn sicrhau bod digon o dir cyflogaeth ar gael i gefnogi twf swyddi. Yn ogystal, mae'r Cynllun yn gefnogol iawn o fuddsoddiad ac adfywio yng nghanol y ddinas a fydd yn cyfrannu'n sylweddol at ffyniant hirdymor Casnewydd.

**Gwell ansawdd bywyd** – Bydd y CDLI yn helpu i greu gwell ansawdd bywyd i bobl mewn nifer o ffyrdd. Mae llawer o'r ffactorau sy'n cyfrannu at iechyd a lles yn cael rhywfaint o sail yn y system gynllunio a all gyfrannu at well ansawdd bywyd. Mae'r rhain yn cynnwys lleoli datblygiadau ger llwybrau teithio diogel, hygyrch a chynaliadwy; gan gadw mewn cof materion ansawdd awyr; 'cynllunio allan' trosedd; a gwella mynediad i fannau gwyrdd a'r amgylchedd naturiol ehangach.

**Cymunedau bywiog a diogel** – Bydd y CDLI yn anelu at greu datblygiadau lle mae pobl yn teimlo'n ddiogel a saff. Bydd tai cymysg yn helpu gwella cydlyniant cymdeithasol a hybu rhyngweithio rhwng gwahanol grwpiau ac oed, sy'n bwysig i ddatblygu cymunedau mwy diogel. Bydd y CDLI hefyd yn hyrwyddo dylunio da a fydd yn helpu sicrhau cymunedau mwy diogel.

**Gwell gwasanaethau cyhoeddus** – Bydd y gwasanaeth cynllunio yn gwneud ei ran i helpu gwella darpariaeth gwasanaethau cyhoeddus. Mae swyddogion yn cysylltu'n agos ag adrannau eraill er mwyn deall eu hanghenion wrth ddarparu datblygiad. Mae'r CDLI yn cefnogi datblygu cyfleusterau cymunedol ychwanegol mewn lleoliadau cynaliadwy a, lle bo modd, yn gwarchod cyfleusterau presennol.

Yn ychwanegol at y Strategaeth Gymunedol, mae gan Gyngor Casnewydd ei Gynllun Corfforaethol ei hun sy'n nodi cynlluniau'r Cyngor y mae am eu cyflawni dros y tair blynedd nesaf. Mae gan Cynllun Corfforaethol Casnewydd bum amcan sy'n canolbwyntio ar greu:

- Dinas sy'n Ofalgar
- Dinas sy'n Decach
- Dinas sy'n Dysgu a Gweithio
- Dinas sy'n Wyrddach ac yn Iachach
- Dinas sy'n fwy Diogel

**Dinas sy'n Ofalgar** – Bydd cynllunio a dylunio gofalus yn galluogi cymunedau i ffurfio lle mae pobl eisiau byw a pherthyn a lle mae pobl yn ymddiried a pharchu ei gilydd.

**Dinas sy'n Decach** – Bydd y CDLI yn helpu diwallu angen tai y ddinas trwy ddarparu tai fforddiadwy ychwanegol. Bydd yn lleihau eithrio cymdeithasol drwy hyrwyddo hygyrchedd gwasanaethau allweddol a chaiff anghydraddoldebau eu lleihau drwy brosiectau adfywio sylweddol.

**Dinas sy'n Dysgu a Gweithio** – Mae'r CDLI yn dyrannu ardaloedd helaeth o dir at ddibenion cyflogaeth a fydd yn creu nifer sylweddol o swyddi. Bydd darparu tai yn creu nifer o swyddi yn y farchnad adeiladu. Caiff tir ar gyfer ysgolion hefyd ei ddyrannu yn y CDLI.

**Dinas sy'n Wyrddach ac yn Iachach** – Mae'r CDLI yn canolbwyntio datblygiad ar dir a ddatblygwyd eisoes sy'n helpu i warchod cefn gwlad a mannau gwyrdd eraill. Bydd diogelu mannau gwyrdd yn cyfrannu at gymeriad gweledol ardal, gan helpu i ddarparu ardaloedd hamdden, gan gynnwys llwybrau ar gyfer cerdded a beicio.

**Dinas sy'n fwy Diogel** – Bydd y CDLI yn helpu creu datblygiadau diogel a saff trwy ei bolisiau sy'n seiliedig ar ddylunio.

Mae'r CDLI hefyd yn gweithio ar y cyd â chynlluniau a strategaethau eraill y Cyngor, y mae llawer ohonynt yn rhannu nodau ac amcanion cyffredin. Mae rhai o'r strategaethau allweddol yn cynnwys:

- Cynllun Cludiant Lleol
- Strategaeth Datblygu Economaidd
- Cynllun Integredig Sengl

### ***Dylanwadau cyffredol a blaenorol ar ddefnydd tir***

Gwelwyd Casnewydd yn ffynnu yn ystod y chwyldro diwydiannol o ddiwedd y 18<sup>fed</sup> ganrif a'r 19<sup>eg</sup> ganrif. Tyfodd y ddinas yn sylweddol, yn gyntaf gyda datblygiad y rhwydwaith camlesi ac yna gyda'r rheilffyrdd, gan alluogi cynnyrch enfawr o lo i gael ei allforio ynghyd â chynhyrchion haearn a dur. Yn yr 20<sup>fed</sup> ganrif, gwneud dur oedd prif gynheiliad yr economi ynghyd â'r porthladd.

Yn dilyn dirywiad diwydiant trwm ym mlynnyddoedd olaf yr 20<sup>fed</sup> Ganrif, newidiodd cyfansoddiad economaidd Casnewydd. Roedd bodolaeth hen safleoedd diwydiannol gwag mawr, megis hen Waith Dur Llanwern a hen ffatri Novelis Aluminium yn cynnig lleoliadau cryf cynaliadwy ar gyfer cymunedau newydd i gael eu datblygu. Mae adfywio safleoedd diwydiannol yn un ffocws allweddol o'r Cynllun Datblygu Lleol gyda 82% o'r tai yn y Cynllun Datblygu Lleol yn cael eu dyrannu ar safleoedd tir llwyd.

### ***Lleoliad / Tirwedd Hanesyddol yr ardal, gan gynnwys AHNE, ardaloedd cadwraeth ac ati***

Yn ystod yr oes Fictoraidd, daeth Casnewydd yn brif dref y rhanbarth. Mae llawer o'r adeiladau Fictoraidd hardd a adeiladwyd yn y cyfnod hwnnw yn parhau hyd heddiw, gan roi cymeriad i Gasnewydd y mae llawer o drefi a dinasoedd eraill wedi colli. Mewn ardaloedd eraill, mae'r amgylchedd adeiledig yn mynd yn ôl i gyfnod y Rhufeiniaid a'r Canoloesoedd gydag olion pwysig sydd wedi goroesi uwchben ac o dan lefel y ddaear bresennol. Mae cydnabod a gwarchod y dirwedd hanesyddol yn rhan bwysig o'r CDLI, gyda 15 o Ardaloedd Cadwraeth dynodedig wedi eu lleoli o fewn yr awdurdod.

O ran yr amgylchedd naturiol, mae gan Gasnewydd treftadaeth naturiol pwysig gyfoethog o ran amrywiaeth wedi eu cydnabod ar lefel rhyngwladol, cenedlaethol a lleol, gan gynnwys yr Afon Wysg, Gwastadeddau Gwent, bryniau tonnog, coetiroedd a gwrychoedd.

Mae'r Afon Wysg wedi bod yn bwysig i dwf Casnewydd drwy gydol hanes ac yn parhau'n allweddol yn y gymdeithas sydd ohoni, yn enwedig mewn perthynas â ffactorau amgylcheddol. Mae'r Afon yn Ardal Gadwraeth Arbennig ynghyd â Moryd Hafren, sydd hefyd yn Ardal Warchodaeth Arbennig ac yn safle Ramsar. Mae rhwydwaith o Safleoedd o Ddiddordeb Gwyddonol Arbennig (SoDdGA) hefyd yn bresennol yng Nghasnewydd, gyda Gwastadeddau Gwent efallai'r mwyaf enwog o'r rhain.

### ***Cymysgedd trefol a gwledig ac aneddiadau mawr***

Er y caiff Casnewydd ei ystyried yn ardal drefol yn aml, mae'r rhan trefol o fewn ffin y Ddinas yn gymharol gryno, gyda 70% o'r Ddinas wedi'i nodi fel yn wledig. Mae'r rhan fwyaf o'r anheddiad trefol yn cael eu cyfyngu i brif ardal y ddinas gyda llond llaw o bentrefi cyfagos i hyn. Mae'r Cyngor yn cydnabod pwysigrwydd gwarchod cefn gwlad er ei fwyn ei hun ac am ei fod yn cynnig lleoliad tirwedd hanfodol ar gyfer yr ardal trefol a choridorau thrafnidiaeth.

### ***Newid yn y boblogaeth a dylanwad ar y CDLI/diwygiadau sydd ar y gweill***

Mae rhagamcanion Cyfrifiad Llywodraeth Cymru 2011 yn rhagweld cynnydd yn y boblogaeth o 15,588 yng Nghasnewydd rhwng 2011 a 2026. Mae hyn yn unol â thystiolaeth a gyflwynwyd i gefnogi'r CDLI. Fodd bynnag, mae rhagamcaniadau tai y CDLI yn fwy uchelgeisiol na rhagamcanion Cyfrifiad 2011 Llywodraeth Cymru (LIC). Mae rhagamcaniadau aelwydydd Cyfrifiad LIC 2011 yn seiliedig ar barhad o amodau a brofwyd yn ystod y dirwasgiad, ac yn methu ag adlewyrchu amcanion LIC o ran cynyddu'r cyflenwad o dai. Mae Casnewydd wedi seilio rhagamcaniadau tai y CDLI gyda rhagdybiaeth o dwf economaidd yn hytrach na dirwasgiad. Felly, yn yr archwiliad CDLI, cadarnhaodd yr Arolygydd Cynllunio a Ch angen Cynllunio Llywodraeth Cymru bod y gofyniad am dai Casnewydd o 10,350 annedd dros gyfnod y Cynllun yn parhau i fod y sail mwyaf cadarn ar gyfer cynllunio ar gyfer y galw am dai yn y dyfodol yng Nghasnewydd.

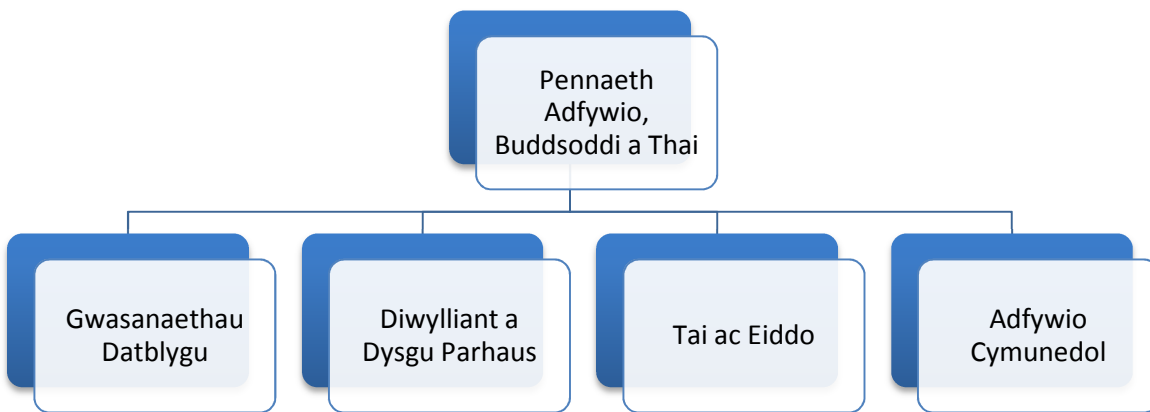
Mae cyfraddau cyflenwi tai yng Nghasnewydd ar hyn o bryd ar y trywydd iawn gyda rhagamcanion y CDLI.

## GWASANAETH CYNLLUNIO

### Lleoliad o fewn y sefydliad ehangach

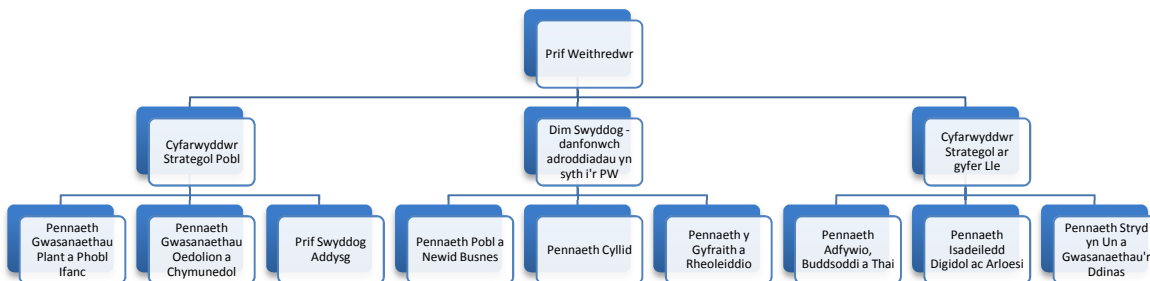
Mae'r swyddogaeth gynllunio statudol yng Nghasnewydd yn rhan o'r adran Wasanaethau Datblygu. Mae'r adran Wasanaethau Datblygu yn un o bedair uned busnes o fewn y gwasanaeth Adfywio, Buddsoddi a Thai; sef Gwasanaethau Datblygu, Diwylliant a Dysgu Parhaus, Tai ac Eiddo, ac Adfywio Cymunedol. Mae'r Rheolwr Gwasanaethau Datblygu yn adrodd i'r Pennaeth Adfywio, Buddsoddi a Thai. Mae'r strwythur hwn i'w weld yn nhabl 1 isod.

**Tabl 1 - Lleoliad Gwasanaethau Datblygu o fewn y Adfywio, Buddsoddi a Gwasanaethau Tai**



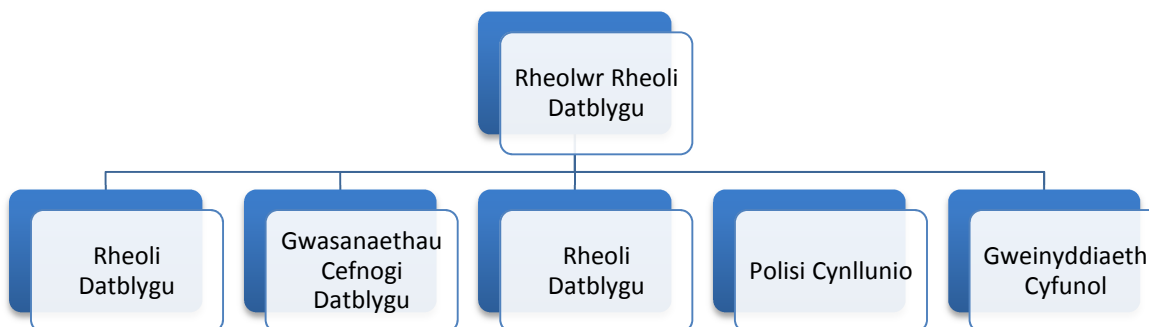
Mae yna dau Gyfarwyddwr Strategol sy'n adrodd i'r Prif Weithredwr; y Cyfarwyddwr Strategol ar gyfer Pobl a'r Cyfarwyddwr Strategol ar gyfer Lle. Mae'r Pennaeth Adfywio, Buddsoddi a Thai yn un o 9 Bennaeth Gwasanaeth ar draws y Cyngor ac yn un o dri sy'n adrodd i'r Cyfarwyddwr Strategol ar gyfer Lle. Mae'r strwythur hwn i'w weld yn nhabl 2 isod.

**Tabl 2 - Strwythur y Cyngor**



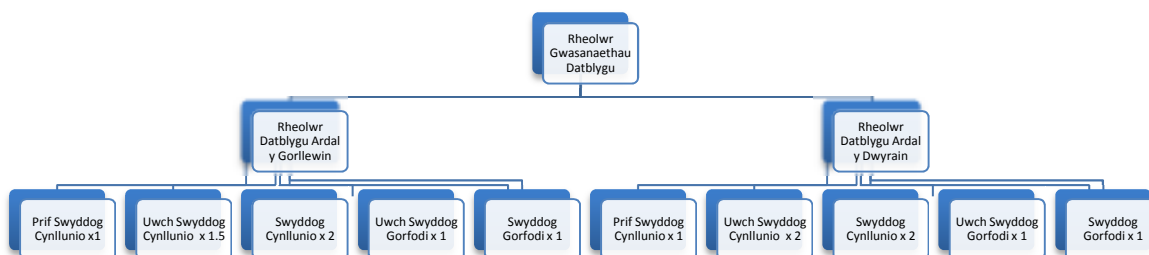
Mae Gwasanaethau Datblygu yn cynnwys Rheoli Datblygu, Gwasanaethau Cefnogi Datblygu (gwasanaethau technegol), Gweinyddiaeth Cyfunol, Polisi Cynllunio a Rheoli Adeiladu. Mae gan yr adran hon gyfanswm o 41.9 staff cyfwerth ag amser llawn (CALI), sef 15.3 o fewn Rheoli Datblygu, 6 o fewn Rheoli Adeiladu 6, 7.6 o fewn Polisi Cynllunio a 12 CALI o fewn Gwasanaethau Cefnogi Datblygu a'r Weinyddiaeth Cyfunol. Mae'r strwythur hwn i'w weld yn nhabl 3 isod.

**Tabl 3 - Gwasanaethau Datblygu**



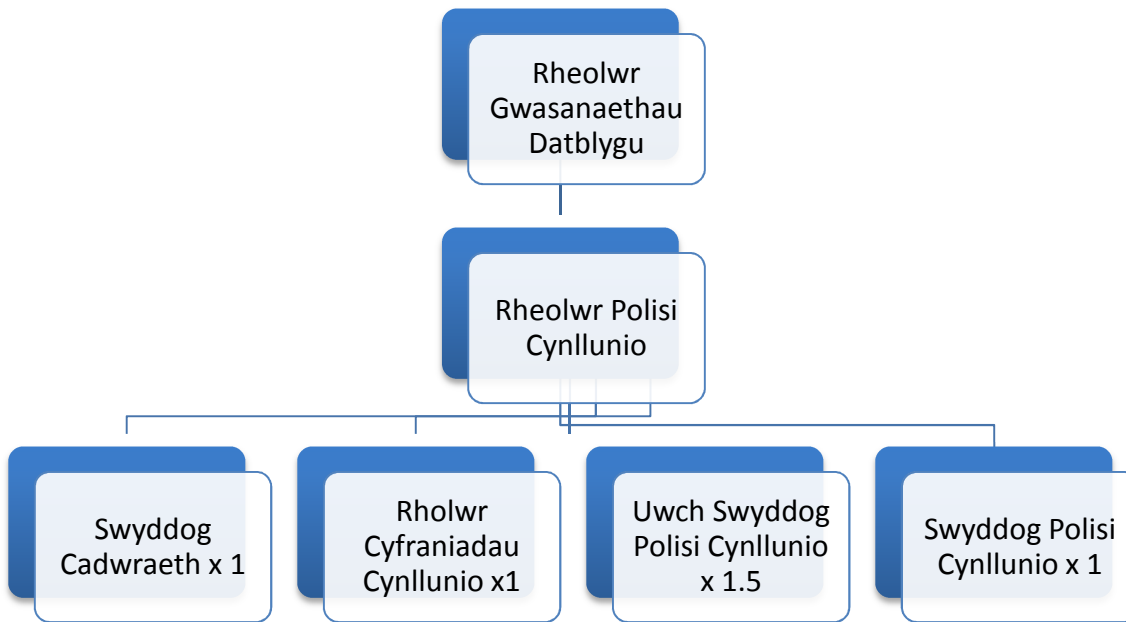
Mae Rheoli Datblygu yn gyfrifol am brosesu ceisiadau cynllunio, apeliadau a gweithredu'r swyddogaeth gorfodi cynllunio. Mae wedi'i rannu'n ddau dîm ardal dan arweiniad dau Rheolwr Ardal sy'n adrodd i'r Rheolwr Gwasanaethau Datblygu. O fewn pob tîm ardal, mae yna 1 Prif Swyddog Cynllunio, 2 Uwch Swyddog Cynllunio a 2 Swyddog Cynllunio sy'n delio â cheisiadau cynllunio a'u hapeliadau eu hunain. Mae yna hefyd Uwch Swyddog Gorfodi a Swyddog Gorfodi o fewn pob tîm. Mae'r strwythur hwn i'w weld yn nhabl 4 isod.

**Tabl 4 - Rheoli Datblygu**



Mae Polisi Cynllunio dan arweiniad Rheolwr Polisi Cynllunio sydd hefyd yn adrodd i'r Rheolwr Gwasanaethau Datblygu. Mae Polisi Cynllunio yn gyfrifol am lunio ac adolygu Cynllun Datblygu'r Cyngor a pholisi cynllunio lleol eraill, cadwraeth adeiladau hanesyddol, cytundebau Adran 106 a'r Ardoll Seilwaith Cymunedol arfaethedig. Yn atebol i'r Rheolwr Polisi Cynllunio mae 1.5 uwch swyddog polisi, 1 swyddog polisi, swyddog cadwraeth a'r rheolwr cyfraniadau cynllunio. Mae'r strwythur hwn i'w weld yn nhabl 5 isod.

**Tabl 5 - Polisi Cynllunio**



***Gweithgareddau sefydliadol ehangach sy'n effeithio ar y gwasanaeth***

Mae'r Adran yn edrych yn barhaus ar effeithlonrwydd a gweithredu ffyrdd newydd o weithio. Mae'r datblygiadau arloesol newydd wedi cynnwys yn bennaf cyflwyno systemau TG newydd gan gynnwys systemau rheoli dogfennau a Rheoli Datblygu pwrpasol. Mae'r Adran yn gweithio'n agos ag Adrannau eraill er mwyn rhannu gwybodaeth ac osgoi dyblygu o dasgau a dyletswyddau; er enghraifft, mae Swyddogion Iechyd yr Amgylchedd sy'n gorfodi oriau gwaith ar safleoedd adeiladu yn hytrach na drwy'r broses gynllunio, a rhannu gwybodaeth ynghylch Sipsiwn a Theithwyr gyda'r Tîm Tai ac Eiddo.

Nid yw Casnewydd wedi symud ymlaen gydag unrhyw gydweithio gydag Awdurdodau eraill mewn perthynas â Rheoli Datblygu ond rydym yn cyfrannu at Bolisi Strategol ac ar hyn o bryd yn Cadeirio Grŵp Cynllunio Strategol De-ddwyrain Cymru (SEWSPG). Mae'r grŵp hwn yn gyfrwng ar gyfer cydweithredu trawsffiniol rhwng y 10 awdurdod lleol yn Ne Ddwyrain Cymru a Pharc Cenedlaethol Bannau Brycheiniog. Ar hyn o bryd maent yn gweithio gyda'i gilydd er mwyn datblygu'r gwaith cynllunio datblygu strategol. Rydym hefyd yn cyfrannu at Weithgor Rhanbarthol De-ddwyrain Cymru a Gweithgor Agregau Rhanbarthol De Cymru sy'n ymwneud â materion mwynau a gwastraff trawsffiniol. Mae Casnewydd hefyd wedi sefydlu menter ar y cyd gyda Norse er mwyn cyflwyno rheoli a chynnal a chadw asedau ar ran y Cyngor.

***Cyllideb weithredu***

Mae'r gyllideb Rheoli Datblygu wedi gostwng o flwyddyn i flwyddyn dros y 3 blynedd diwethaf i'r graddau bod cyllideb 2015/16 oddeutu £80,000 yn llai na'r gyllideb yn 2013/14. Mae'r arbedion cyllidebol mwyaf wedi deillio drwy wariant cyflogion yn ogystal â gostyngiad llai yn y gyllideb ar gyfer cyflenwadau a gwasanaethau. Mewn cymhariaeth, mae incwm ffioedd wedi aros yn gymharol gyson gydag ychydig o gynnydd a ragwelir ar gyfer 2015/2016. Cynyddwyd cyllideb Polisi Cynllunio gan £30,000 rhwng 2013 a 2015

mewn ymateb i amserlen fabwysiadu'r CDLI. Ers mabwysiadu'r CDLI bu gostyngiad bach yn y gyllideb o ganlyniad i resymoli staff.

Caiff incwm ffioedd ei gadw gan yr Adran Rheoli Datblygu ac rydym yn defnyddio dull eithaf cadarn o ragweld incwm ffioedd sy'n tueddu i arwain at bron dim gwahaniaeth o gymharu â'r ffigurau a ragwelwyd. Nid yw incwm yn dylanwadu ar gyllidebau yn y dyfodol gand fod y gwariant i weithredu'r Adrannau Rheoli Datblygu a Pholisi yn cael ei bennu gan gostau'r staff, cyflenwadau a gwasanaethau. Fodd bynnag, gall unrhyw incwm dros ben sy'n fwy na hyn a wariwyd ar ddiwedd y flwyddyn ariannol cael eu cyfuno i wneud yn iawn unrhyw bwysau ar y gyllideb mewn manau eraill o fewn yr Awdurdod.

### ***Materion Staff***

Sefydlwyd strwythur presennol y Gwasanaethau Datblygu yn dilyn ailstrwythuro yn 2012 a arweiniodd at gollu un swydd swyddog gorfodi a gostyngiad yn nifer y rheolwyr. Roedd y gwasanaeth yn cynnig 2 swydd lleoliad myfyrwyr bob blwyddyn drwy'r Brifysgol lleol, ond nid yw hyn yn digwydd rhagor oherwydd pwysau cyllidebol.

Caiff cyllideb hyfforddiant ei ddyrannu bob blwyddyn er mwyn datblygu staff. Mae adolygiadau blynyddol o staff yn helpu asesu perfformiad a nodi anghenion hyfforddiant. Anogir staff i fynychu cyrsiau hyfforddiant a chynadleddau perthnasol er mwyn ehangu a datblygu eu sgiliau a'u gwybodaeth.

Mae swydd y Rheolwr Gwasanaethau Datblygu yn wag ar hyn o bryd. Fodd bynnag, mae gweddill y gwasanaeth ar hyn o bryd wedi'i staffio'n llawn.

Fel gyda phob Awdurd, mae Casnewydd o dan bwysau i wneud arbedion a lleihau cyllidebau ac mae'n bosibl y bydd yr Adran yn destun adolygiad pellach o'r prosesau a strwythurau ar ryw adeg yn y dyfodol agos.

## **EICH STORI LLEOL**

### ***Llwyth Gwaith***

Ar hyn o bryd mae Casnewydd yn dyst i gynnydd sylweddol mewn cyflenwi datblygu. Mae ffigyrau cwblhad Tai ar gyfer y flwyddyn hon ar y ffordd i fod yn nifer uchaf i'w cofnodi ers dros ddeng mlynedd. Mae Friars Walk, y cynllun manwerthu ac ailddatblygu hamdden gwerth miliynau o bunnoedd yn mynd i ail-lunio canol y ddinas yn sylweddol a chynyddu ffyniant economaidd yng Nghasnewydd. Mae prosiect Canolfan Gynadledda Rhyngwladol Celtic Manor i fod i ddechrau yn gynnar yn 2016, a fydd yn dyrchafu statws Casnewydd ar lwyfan y byd. Yn ogystal, mae prosiectau tai, busnes a seilwaith mawr hefyd ar y gweill neu sydd yn y cam o gael eu cynllunio ar draws ardal y ddinas. Mae pob un o'r rhain yn gadarnhaol dros ben ar gyfer Casnewydd, ond mae pob un yn cynrychioli bwysau sylweddol arall ar wasanaeth cynllunio sydd eisoes dan bwysau.

Byddai disgwyl i'r faich o achosion ar gyfer swyddog cynllunio RhD i fod oddeutu 45 o geisiadau ar unrhyw adeg benodol, gyda thua 30 o geisiadau ar gyfer uwch swyddogion ac oddeutu 24 o geisiadau ar gyfer prif swyddog. Mae hyn yn ychwanegol at ddarparu cyngor cyn ymgeisio â thâl, cyngor datblygu â chaniatâd, amddiffyn apeliadau ac yn cwmpasu gwasanaeth swyddog ar ddyletswydd. Mae pwysau wedi gwaethygu yng Nghasnewydd oherwydd yr anallu i recriwtio Rheolwr Gwasanaethau Datblygu (Prif Swyddog Cynllunio),



swydd sydd wedi bod yn wag ers mis Mai 2015. Mae dyletswyddau'r Rheolwr Gwasanaethau Datblygu yn cael eu rhannu yn bennaf rhwng yr arweinwyr tîm ar draws RhD a Pholisi, ond nid yw hwn yn ateb hir-dymor.

Yn ychwanegol at bwysau o ran adnoddau, mae risgiau mwy penodol yn bodoli mewn perthynas ag anallu'r Cyngor i gyfuno cyfraniadau Adran 106 yn unol â'r Rheoliadau ASC. Felly mae angen i swyddogion fod yn fwy craff o ran trafodaethau A106 tra mae'r awdurdod yn parhau i baratoi ar gyfer ASC. Mae polisi i geisio symiau wedi cymudo ar dai fforddiadwy ar bob cynllun preswyl hefyd wedi cael ei gyflwyno yn ddiweddar ac o ganlyniad mae'n cyflwyno pwysau ychwanegol, yn enwedig o ran penderfynu o fewn yr amserlenni penodedig. Nid yw datblygwyr ar raddfa fach wedi ymgysylltu eisoes gyda'r broses Adran 106 yng Nghasnewydd, ac o ganlyniad, mae'r polisi newydd yn codi nifer o gwestiynau o amgylch hyfywedd ac mae gan hyn y potensial i oedi penderfyniad.

Er gwaethaf cynnydd mewn cyfraddau twf, mae hyfywedd economaidd yn parhau i fod yn broblem yng Nghasnewydd, gyda llawer o ddatblygwyr yn dadlau gofynion Adran 106, naill ai yn ystod y broses benderfynu neu drwy ail-drafod ar ôl y penderfyniad. Mae hyn, yn y pen draw, yn arwain at leihau cyfraddau darparu tai fforddiadwy, gan ychwanegu pwysau pellach gan fod y rhai sydd angen tai cymdeithasol yn gorfod aros yn hirach am lety.

Mae Swyddogion Gorfodi yn cario llwyth achosion unigol mwy o faint, yn amrywio o 60-80 fesul Swyddog. Mae'r ffigwr hwn yn cynyddu'n sylweddol os oes unrhyw faterion staff megis swyddi gwag. Er bod y faich achosion yn amlwg yn fwy nag un Swyddogion Cynllunio, nid yw'r achosion yn gymharol. Gall rhai achosion gorfodi cael eu gau yn dilyn ymweliad â'r safle cychwynnol os na darganfyddir toriad. Fodd bynnag mae Casnewydd wedi ymdrin yn hanesyddol ac yn parhau i ddelio gyda llawer mwy o achosion gorfodi nag Awdurdodau eraill yng Nghymru.

Cafodd Cynllun Datblygu Lleol Casnewydd ei fabwysiadu ym mis Ionawr 2015 ac ychwanegwyd cyfres o 10 CCA eu mabwysiadu yn yr haf i ychwanegu at y Cynllun Datblygu Lleol. Mae arwyddion cynnar yn awgrymu bod y polisiâu'r CDLI yn cael eu gweithredu yn unol â'r disgwyl, gyda chyfraddau cyflawni yn perfformio'n dda ac mae cyflenwad tir tai ffynianus yn ei le.

### ***Adroddiad Monitro Blynnyddol***

Gan fod y CDLI wedi cael ei fabwysiadu ym mis Ionawr 2015, nid oes rhaid paratoi AMB cyntaf Casnewydd tan fis Hydref 2016. Mae gwaith cychwynnol wedi dechrau ar y gwaith o baratoi'r AMB, ond ni all y rhan fwyaf o ystadegau cael eu casglu tan ar ôl Ebrill 2016.

### ***Prosiectau cyfredol***

Yn ddiweddar, mae'r Cyngor wedi mabwysiadu Gorchymyn Datblygu Lleol (GDLI) i ganol dinas Casnewydd, sef y Gorchymyn Datblygu Lleol cyntaf i gael ei fabwysiadu yng Nghymru. Mae'r GDLI yn symleiddio'r system gynllunio drwy roi caniatâd cynllunio cyffredinol ar gyfer mathau o ddatblygiad annadleuol, er nad o reidrwydd mân, mewn ardal ddiffiniedig.

Mae'r GDLI yn dyfarnu caniatâd cynllunio amodol ar gyfer defnydd penodol mewn isloriau ac mewn unedau llawr gwaelod a llawr uchaf. Y gobaith yw bydd y Gorchymyn Datblygu Lleol, wrth ganiatáu ystod eang o

ddefnyddiau cydnaws, yn helpu cynyddu lefelau deiliadaeth a gweithgarwch masnachol yng nghanol dinas Casnewydd.

Mae swyddogion hefyd yn y broses o ymchwilio'r defnydd o gytundebau cynllunio perfformiad a manteision dwy ochr y dull. Nid yw penderfyniad gwleidyddol wedi cael ei wneud hyd yn hyn, ond os cytunir, gellir defnyddio cytundebau cynllunio perfformiad ar gyfer cynigion cynllunio mawr ar draws yr Awdurdod.

Mae swyddogion polisi hefyd yn gweithio ar CCA ychwanegol a gwerthusiadau ardal gadwraeth ar gyfer Caerllion a chanol y ddinas er mwyn ehangu'r sylfaen polisi o ran gwneud penderfyniadau.

Mae Swyddogion Gorfodi yn gyfranwyr allweddol i grwpiau prosiect fel yr Eiddo Gwag Diffaith a Masnachol, Tai Gwag ac eiddo Problemaidd. Mae'r grwpiau hyn yn ceisio cronni adnoddau a gwybodaeth er mwyn sicrhau ailddatblygu ac aildefnyddio eiddo broblem o fewn y Ddinas.

### ***Pwysau lleol***

Mae'r gwasanaeth wedi bod yn profi llif cyson o geisiadau cynllunio ynni adnewyddadwy yn ddiweddar, yn enwedig ffermydd solar. Mae natur y ceisiadau hyn yn aml yn ddadleuol ac maent yn cael effaith anghymesur ar effeithlonrwydd y gwasanaeth. Mae apeliadau penderfyniadau diweddar yn ymwneud â natur dros dro ffermydd solar ac maent wedi gosod blaenoriaeth y mae rhai cymunedau yn siomedig gyda hwy. Mae Hyfforddiant Aelodau ar gynlluniau ynni adnewyddadwy hefyd yn cael eu trefnu fel y gall y Pwyllgor Cynllunio delio â phenderfyniadau o'r fath mewn ffordd fwy gwybodus.

Materion eraill sy'n cael effaith anghymesur ar y gwasanaeth yw geisiadau cynllunio ac achosion gorfodaeth Sipsiwn a Theithwyr, yn enwedig ar Wastadeddau Gwent. Aeth y safle Sipsiwn / Teithwyr arfaethedig a ddynodwyd ar gyfer Hartridge Farm Road drwy broses craffu dwys a oedd yn destun i filoedd o wrthwynebiadau yn ystod yr arholiad CDLI. Mae'r cais cynllunio llawn ar gyfer y safle hwn wedi ei raglennu i'w gyflwyno yn 2016, a bydd yn sicr o ddenu diddordeb sylweddol ac oherwydd natur emosiynol y pwnc, yn debygol o roi mwy o bwysau ar y gwasanaeth.

O ran pwysau lleol eraill, fel y nodwyd uchod, mae'r amser a gymerwyd i drafod a chytuno telerau'r cytundebau cyfreithiol Adran 106 wedi golygu, mewn rhai achosion, bod oedi wedi digwydd wrth wneud penderfyniadau. Mae'r dangosyddion yn dangos bod gan Gasnewydd cyfartaledd o 13 wythnos i benderfynu ar gais cynllunio o gymharu â chyfartaledd Cymru o 11 wythnos. Gyda chyflwyniad y polisi tai fforddiadwy a'r swyddogion yn ceisio am gyfraniadau ar yr holl gynlluniau preswyl, mae angen gofal er mwyn sicrhau nad yw penderfyniadau yn cael eu gohirio ymhellach.

Mae pwysau lleol eraill sy'n dechrau dod i'r amlwg, ac yn debygol o gynyddu yn y dyfodol, yn ymwneud ag ardaloedd yng Nghasnewydd mewn angen dybryd o adfywio, ond hefyd o fewn parthau perygl llifogydd. Mae gweithredu llym TAN 15 yn golygu bod cyfleoedd ailddatblygu yn cael eu cyfyngu'n ddifrifol. Mae hyn yn rhywbeth sydd yn debygol o achosi effaith sylweddol yn y dyfodol gan na all safleoedd tai llwyd posib cael eu dwyn ymlaen o ganlyniad i berygl llifogydd. Mae'r Cyngor wedi bod mewn trafodaethau gyda Chyfoeth Naturiol Cymru ar y mater hwn ac mae wedi gwneud Llywodraeth Cymru yn ymwybodol o'i bryderon.

Yn olaf, mae yna ddau ddatblygiad cenedlaethol o bwys sydd ar hyn o bryd yn y camau cynllunio, lle mae swyddogion yn cynorthwyo gyda hyn yn briodol. Mae'r cynllun coridor traffordd yr M4 a morlyn llanw

Casnewydd arfaethedig, er nad yw'n cael effaith fawr ar adnoddau gwasanaeth ar hyn o bryd, gyda'r potensial i gynyddu llwythi gwaith swyddogion wrth i'r prosiectau mynd yn eu blaen yn gyflymach. Er nad Casnewydd yw'r Awdurdod penderfynu, mae'r gwaith sydd ynghlwm wrth fod yn ymgynghorai i'r canlyniadau Arolygiaeth Gynllunio yn swm cymharol o waith i'w wneud.

### **Gwella gwasanaeth**

Cydnabyddir bod rhywfaint o le i wella o ran amseroedd penderfyniad. Fel y nodir uchod, mae llawer o'r oedi wedi ei achosi gan yr angen i arwyddo cytundeb cyfreithiol Adran 106 a'r broses wirioneddol ynghlwm wrth drafod hyn a dod i gytundeb. Mae Casnewydd yn gwneud cynnydd yn hyn o beth ac mae swyddogion wedi rhoi camau ar waith er mwyn sicrhau ei bod yn ofynnol i ymgeiswyr gwblhau unrhyw gytundebau cyfreithiol angenrheidiol o fewn 3 mis i ddyddiad y penderfyniad.

Cafodd targedau yn y Cynllun Gwasanaeth yn ymwneud â chwynion gorfodi, cwblhau tai, cynllunio apeliadau penderfyniadau, ceisiadau a gymeradwywyd oll eu cyflawni'n llwyddiannus.

Mae gweithrediadau allweddol o'r Cynllun Gwasanaeth sydd wedi eu cwblhau yn cynnwys:

- Cwblhau ac agor cynllun Friars Walk Canol y Ddinas;
- Cymeradwyaeth Canolfan Gynadledda Rhyngwladol Cymru yn y Celtic Manor;
- Mabwysiadu 10 CCA;
- Mabwysiadu Gorchymyn Datblygu Lleol yng Nghanol y Ddinas a chefnogi ceisiadau am addasiadau preswyl o ansawdd uchel yng Nghanol y Ddinas;
- Darparu gwasanaeth cwsmeriaid o ansawdd uchel sy'n cyflawni penderfyniadau cadarn a datblygu cynaliadwy;
- Parhau i sicrhau cyfraniadau cynllunio priodol a thai fforddiadwy oddi wrth ddatblygiadau newydd;
- Cynnydd o ran datblygu Ardoll Seilwaith Cymunedol (daeth yr ymgynghoriad ar yr Atodlen Codi Tâl Rhagarweiniol Drafft i ben ym mis Awst 2015).

### **Fframwaith Perfformiad**

Ar sail y dangosyddion perfformiad a osodwyd ar hyn o bryd, mae'r Awdurdod yn perfformio'n dda. Yr ardaloedd mwyaf nodedig o ran perfformiad da yw Gwneud Cynlluniau, Ansawdd ac Ymgysylltu. Yr ardaloedd mwyaf amlwg ar gyfer gwella yw'r categorïau Effeithlonrwydd, ac i raddau llai, Gorfodi. Yn arbennig rhaid gweld gwelliant o ran canran y ceisiadau a benderfynwyd o fewn y cyfnod amser gofynnol a'r amser cyfartalog a gymerir i benderfynu ar geisiadau. Mae'r Awdurdod yn cymryd camau i fynd i'r afael ag amseroldeb ond ni fydd hyn yn golygu recriwtio staff. Yn hytrach, rydym yn edrych ar effeithlonrwydd a rhoi dulliau ar waith er mwyn galluogi Swyddogion a Rheolwyr Ardal i fod yn gwbl ymwybodol o, a chwrrd â, terfynau amser. Mae hyn yn cynnwys adroddiadau monitro wythnosol gyda monitro perfformiad misol i ganiatáu i'r llwyddiant gael ei fesur.

Er y byddai'r Awdurdod yn dymuno gwella canran y ceisiadau mawr a benderfynwyd o fewn yr amser, mae ein perfformiad yn cymharu â chyfartaledd Cymru. Ystyrir bod yr unig fecanwaith ar gyfer gwella perfformiad ar draws yr holl Awdurdodau yw i ail-ystyried y cyfnod amser a ganiateir. Er bod newidiadau wedi'u gwneud i 'stopio'r cloc' ar gyfer ceisiadau sy'n gofyn am Gytundeb Adran 106 pan gaiff penderfyniad

ei wneud, nid yw 8 wythnos yn ddigon i ddelio â natur gymhleth y ceisiadau mawr yn ogystal â chwedd â'r cylchoedd Pwyllgor a osodwyd. Fel isafswm, ystyrir y dylai ceisiadau mawr mynd yn ôl at y cyfnod penderfynu o 13 wythnos.

Mae pwysau eraill ar y gwasanaeth sy'n ymwneud â dyletswydd yr Awdurdod o dan Ddeddf yr Iaith Gymraeg a'r angen i gael pob gohebiaeth wedi eu cyfieithu i'r Gymraeg. Mae galw cyfyngedig iawn am gyfieithiadau a gohebiaeth Gymraeg yng Nghasnewydd ac yn sicr nid yw Gymraeg yn ymddangos yn y 5 iaith a siaredir fwyaf o fewn y Ddinas. Serch hynny, mae'r Ddeddf yn gosod dyletswydd ar yr Awdurdod a byddai rhaid ffactora amser oedi i gael llawer iawn o hysbysiadau, llythyrau ac adroddiadau wedi eu cyfieithu i'r Gymraeg mewn i raddfeydd amser, ond gydag ychydig iawn o gapasiti ar gyfer oedi ychwanegol, rhagwelir y bydd y dyletswydd hon yn cael effaith ar berfformiad yn y cyfnod monitro nesaf.

O ran Gorfodi, mae'r Awdurdod yn perfformio'n dda o ran y ganran o achosion lle bo camau gorfodi'n cael eu cymryd neu bod cais ôl-weithredol yn cael ei dderbyn o fewn 180 diwrnod, ac rydym yn sicr ar yr un lefel ag Awdurdodau eraill yng Nghymru o ran yr amser a gymerir ar gyfartaledd i gymryd camau gorfodi. Fodd bynnag mae angen gwella'r ganran o achosion yr ymchwiliwyd a hwy o fewn 84 diwrnod, ac mae hyn yn adlewyrchu'r materion staffio rydym wedi profi, yn enwedig o ran cadw a recriwtio staff. O ran staff presennol, mae mecanweithiau wedi cael eu rhoi ar waith sy'n sbarduno nodiadau atgoffa ar gyfer swyddogion achos a Rheolwyr Ardal. Mae hyn yn galluogi achosion i gael sylw priodol a'u trafod er mwyn sefydlu ffordd ymlaen. Nid oes unrhyw gynnydd arfaethedig mewn adnoddau o fewn yr Adran Gwasanaethau Datblygu.

## **BETH OEDD BARN DEFNYDDWYR Y WASANAETH**

Yn 2014-15 cynhaliwyd dau arolwg bodlonrwydd cwsmer gyda'r nod o asesu barn pobl a oedd wedi derbyn penderfyniad cais cynllunio yn ystod y cyfnod hwnnw. Roedd y cyntaf yn cwmpasu'r cyfnod Ebrill 2014 - Medi 2014, a'r ail yn cwmpasu'r cyfnod Hydref 2014 - Mawrth 2015. Mae'r adborth canlynol yn seiliedig ar ganlyniadau cyfunol y ddau arolwg.

Cafodd yr arolygon eu hanfon at 399 o bobl, gydag 14% ohonynt yn cyflwyno ymateb cyfan neu rhannol. Roedd mwyafrif yr ymatebion (51%) yn dod o asiantau lleol. Roedd 36% yn aelodau'r cyhoedd. Cafodd 17% o'r ymatebwyr eu cais cynllunio diweddaraf wedi ei wrthod.

Gofynnem i ymatebwyr a oeddent yn cytuno neu'n anghytuno â chyfres o ddatganiadau am y gwasanaeth cynllunio. Rhoddwyd yr opsiynau ateb isod iddynt:

- Cytuno'n gryf;
- Tueddu i gytuno;
- Ddim yn cytuno nac yn anghytuno;
- Tueddu i anghytuno; ac
- Anghytuno'n gryf.

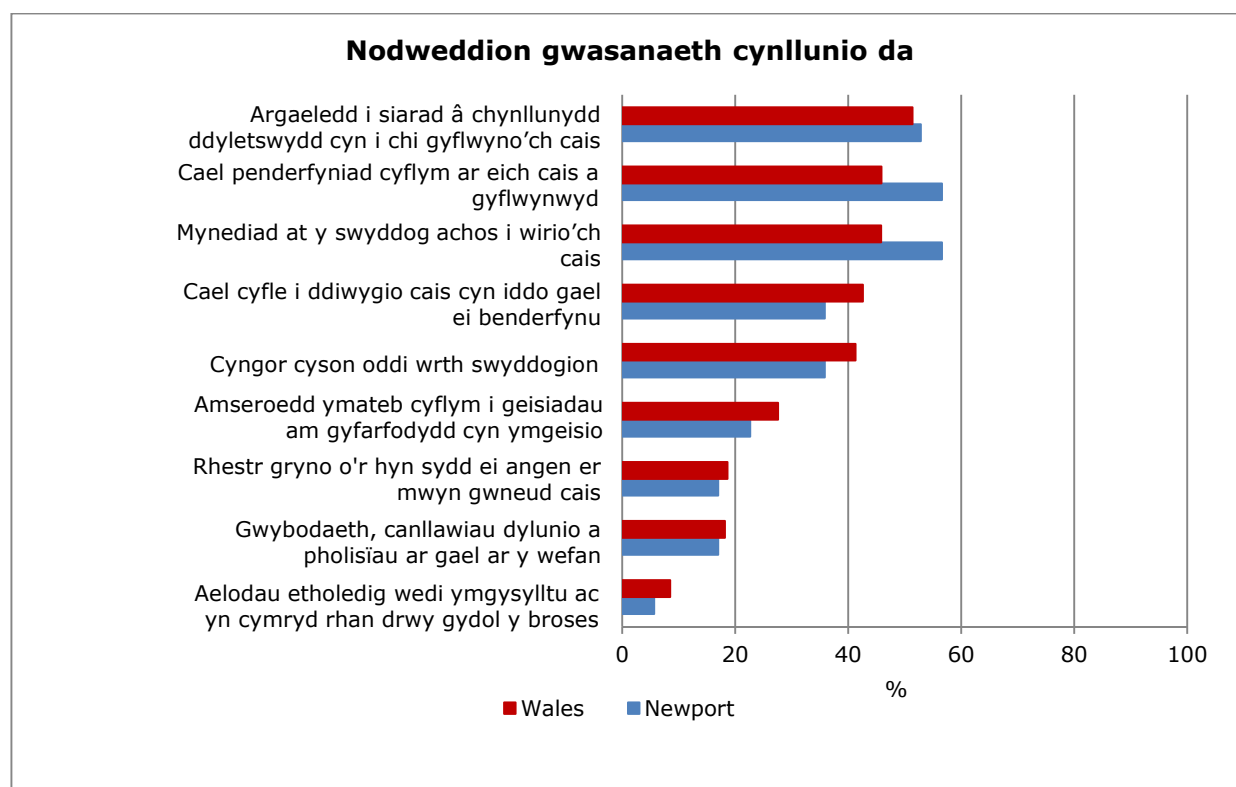
Mae Tabl 1 yn dangos y ganran o ymatebwyr wnaeth ddewis naill ai 'tueddu i gytuno' neu 'gytuno'n gryf' ar gyfer pob datganiad ar gyfer ein hawdurdod cynllunio a Chymru.

**Tabl 1: Canran yr ymatebwyr a oedd yn cytuno â phob datganiad, 2014-15**

Canran yr ymatebwyr oedd yn cytuno bod:	%	
	ACLI Casnewydd	Cymru
Mae'r ACLI yn gorfodi ei reolau cynllunio'n deg ac yn gyson	51	45
Rhoddodd yr ACLI gyngor da i'ch helpu i wneud cais llwyddiannus	69	57
Mae'r ACLI yn rhoi help trwy gydol y broses, gan gynnwys mewn perthynas ag amodau	48	48
Ymatebodd yr ACLI yn brydlon pan oedd ganddynt gwestiynau	63	55
Gwrandawodd arnynt ynghylch ei chais	57	56
Cafodd yr holl wybodaeth ddiweddaraf am eich cais	44	46
Yn fodlon yn gyffredinol ar sut deliodd yr ACLI â'ch cais	61	57

Roeddem hefyd wedi gofyn i ymatebwyr ddewis tair nodwedd gwasanaeth cynllunio o restr roeddent yn meddwl byddai'r gorau o ran eu help er mwyn cyflawni datblygiadau llwyddiannus. Dengys Ffigur 1 pa mor aml cafodd pob nodwedd ei ddewis fel canran o gyfanswm nifer y dewisiadau.

**Ffigur 1: Nodweddion gwasanaeth cynllunio da, ACLI Casnewydd, 2014-15**



Roedd y sylwadau a dderbyniwyd yn cynnwys:

"Yn weddol fodlon gyda'r broses. Byddai'r gallu i gwrdd â swyddog cynllunio wyneb yn wyneb heb os yn gwella'r drefn gynllunio."

"Yn gyffredinol mae'r cyngor yn dda ac gyson. Mae rhai swyddogion yn hawdd mynd atynt ac yn cynnig cyngor clir a chryno."

## EIN PERFFORMIAD 2014-15

Mae'r adran hon yn rhoi manylion am ein perfformiad yn 2014-15. Mae'n ystyried y dangosyddion Fframwaith Perfformiad Cynllunio a data eraill sydd ar gael er mwyn helpu creu darlun cynhwysfawr o berfformiad. Lle y bo'n briodol rydym yn gwneud cymariaethau rhwng ein perfformiad a'r darlun Cymru gyfan.

Caiff Perfformiad ei ddadansoddi ar draws y pum agwedd allweddol o ddarparu gwasanaeth cynllunio fel y nodir yn y Fframwaith Perfformiad Cynllunio:

- Llundio Cynlluniau;
- Effeithlonrwydd;
- Ansawdd;
- Ymgysylltu a
- Gorfodi.

### Llundio Cynlluniau

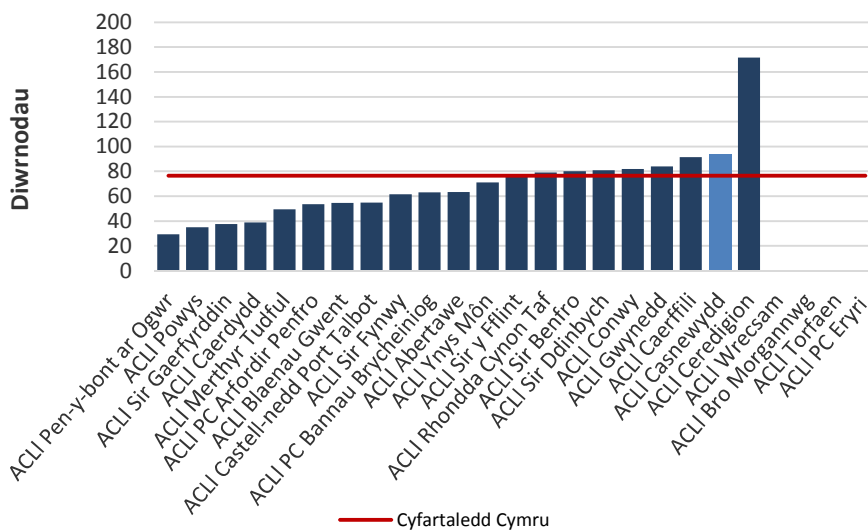
Ar 31 Mawrth 2015, roeddem yn un o'r 21 awdurdod cynllunio lleol a oedd â chynllun datblygu cyfredol yn ei le.

Yn ystod y cyfnod AMB nodwyd bod gennym gwerth 9.2 mlynedd o gyflenwad tir ar gyfer tai, felly'n ein gwneud yn un o 7 ACLlau Cymru gyda'r cyflenwad 5 mlynedd sy'n ofynnol.

### Effeithlonrwydd

Yn 2014-15 fe benderfynom 1,055 o geisiadau cynllunio, bob cymryd, ar gyfartaledd, 94 diwrnod (13 wythnos) i benderfynu. Mae hyn yn cymharu â chyfartaledd o 76 diwrnod (11 wythnos) ar draws Cymru. Mae Ffigwr 2 yn dangos yr amser cyfartalog a gymerwyd gan bob ACLl i benderfynu ar gais yn ystod y flwyddyn.

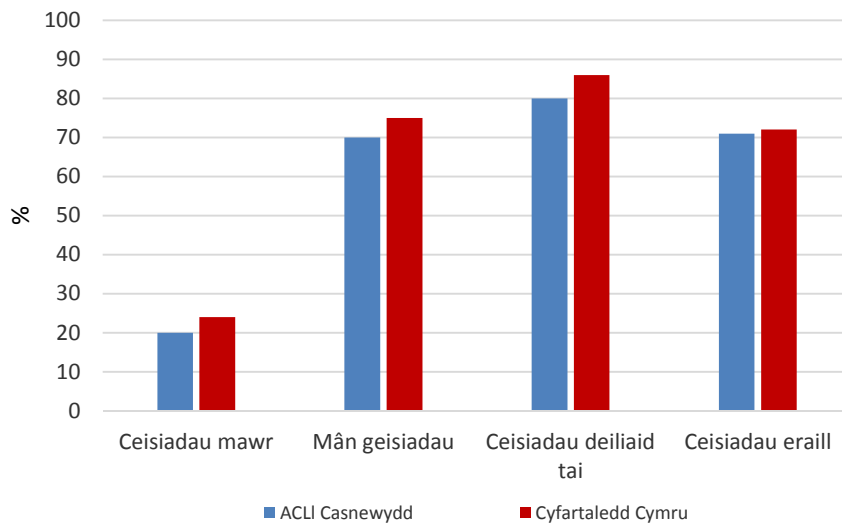
**Ffigwr 2: Ffigwr 2: Amser cyfartalog a gymerir (diwrnodau) i benderfynu ar geisiadau, 2014-15**



Cafodd 69% o'r holl geisiadau cynllunio eu penderfynu o fewn yr amserlenni gofynnol. Roedd hyn yn cymharu â 73% ar draws Cymru ac yn is na'r targed o 80%. Dim ond 5 allan o 25 ACLl oedd wedi cwrdd â'r targed o 80%.

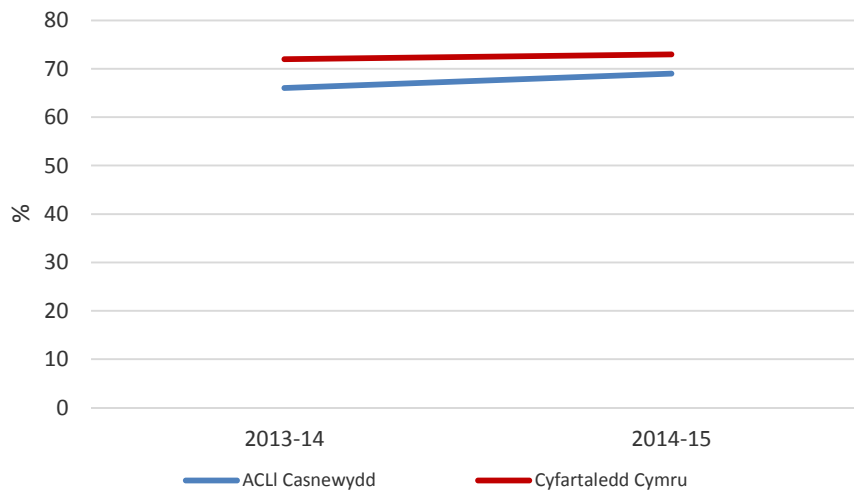
Mae Ffigwr 3 yn dangos canran y ceisiadau cynllunio a benderfynwyd o fewn yr amserlenni gofynnol ar draws y pedwar prif fath o gais ar gyfer ein ACLI a Chymru. Mae'n dangos ein bod wedi penderfynnu 80% o geisiadau gan ddeiliaid tai o fewn yr amserlenni gofynnol.

**Ffigwr 3: Canran y ceisiadau cynllunio a benderfynwyd o fewn yr amserlenni gofynnol, yn ôl math, 2014-15**



Rhwng 2013-14 a 2014-15, fel y dengys Ffigwr 4, cynyddodd y canran y ceisiadau cynllunio a benderfynwyd gennym o fewn yr amserlenni gofynnol o 66%. Gwelodd Cymru gynnyd eleni hefyd.

**Ffigwr 4: Canran y ceisiadau cynllunio a benderfynwyd o fewn yr amserlenni gofynnol**



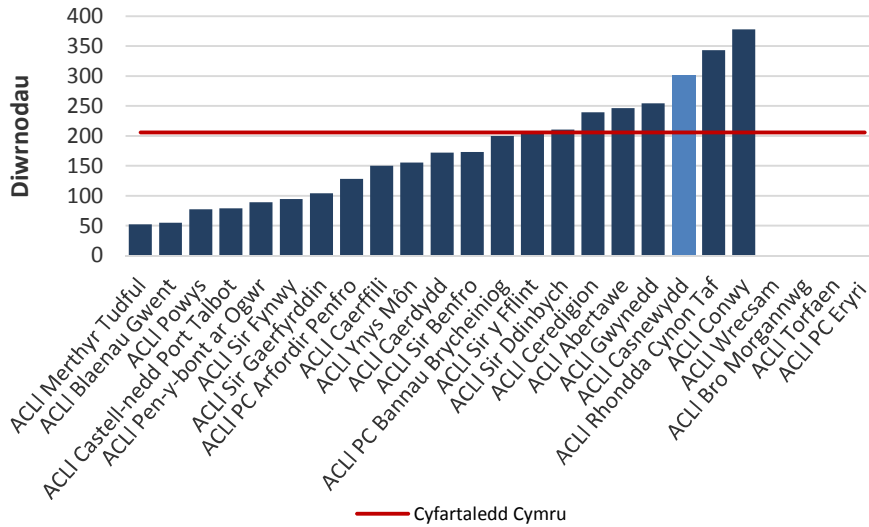
Dros yr un cyfnod:

- Cynyddodd y nifer o geisiadau a gawsom;
- Gostyngodd y nifer o geisiadau a benderfynwyd gennym; a
- Gostyngodd y nifer o geisiadau a gymeradwywyd gennym;

## Ceisiadau mawr

Penderfynom ar 35 o geisiadau cynllunio mawr yn 2014-15, roedd 6% (2 gais) o'r rhain oedd yn destun Asesiad Effaith Cydraddoldeb. Each application (including those subject to an EIA) took, on average, 302 days (43 weeks) to determine. Fel y dengys yn Ffigwr 5, dyma oedd y trydydd amser hiraf a gymerwyd ar gyfartaledd o bob ACLI yng Nghymru.

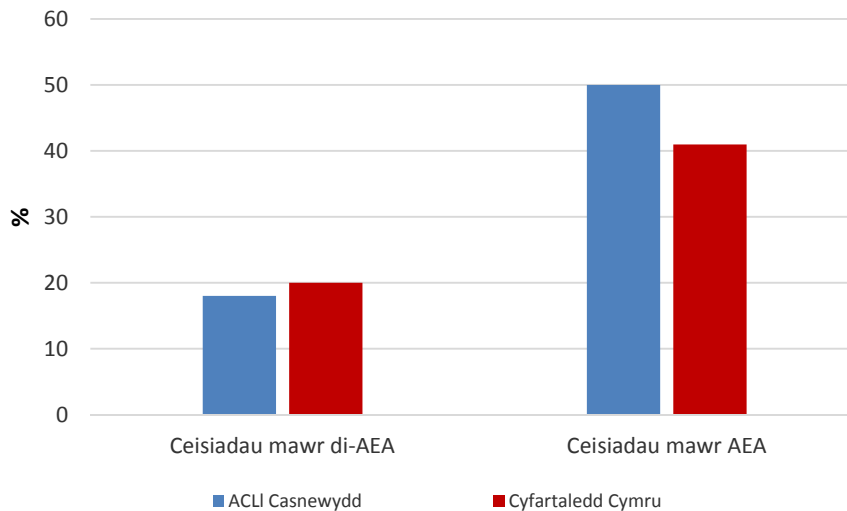
**Ffigwr 5: Amser a gymerwyd (dyddiau) ar gyfartaledd i benderfynu ar gais mawr, 2014-15**



Penderfynnwyd 20% o'r ceisiadau mawr hyn o fewn yr amserlen ni gofynnol, o'i gymharu â 24% ar draws Cymru.

Mae Ffigwr 6 yn dangos canran y ceisiadau mawr a benderfynnwyd o fewn yr amserlen ni gofynnol yn ôl y math o gais mawr. Penderfynnwyd 18% o'n prif geisiadau 'safonol', h.y. y rhai nad oedd angen Asesiad Effaith Cydraddoldeb, o fewn yr amserlen ni gofynnol yn ystod y flwyddyn.

**Ffigwr 6: Canran y ceisiadau mawr a benderfynnwyd o fewn yr amserlen ni gofynnol yn ystod y flwyddyn, yn ôl math, 2014-15**

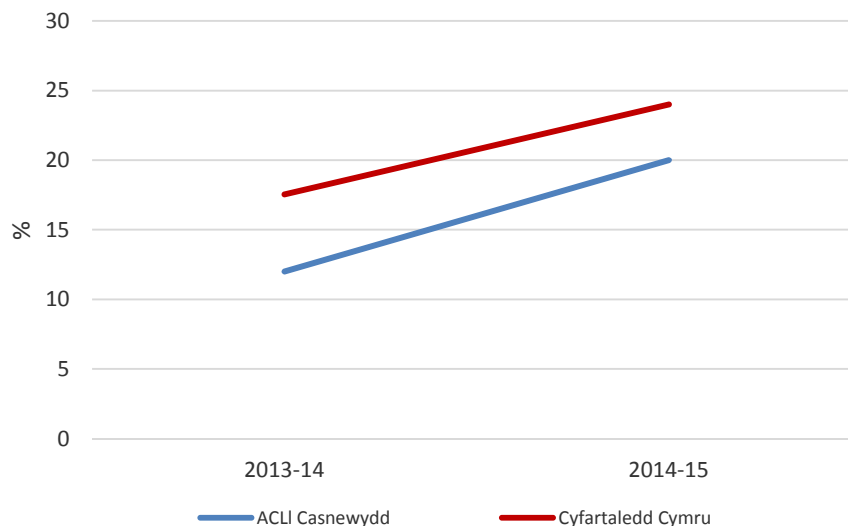




Ers 2013-14 roedd canran y ceisiadau mawr a benderfynwyd o fewn yr amserlenni gofynnol wedi cynyddu o 12%. Yn yr un modd, cynyddodd y nifer o geisiadau mawr a benderfynwyd, tra bod y nifer o geisiadau a oedd yn destun Asesiad Effaith Cydraddoldeb a benderfynwyd yn ystod y flwyddyn wedi gostwng.

Mae Ffigwr 7 yn dangos canran y ceisiadau mawr a benderfynwyd o fewn yr amserlenni gofynnol yn y blynyddoedd diwethaf, a sut mae hyn yn cymharu â Chymru.

**Ffigwr 7: Canran y ceisiadau cynllunio mawr a benderfynwyd o fewn yr amserlenni gofynnol**



Dros yr un cyfnod:

- Cynyddodd canran y ceisiadau bach a benderfynwyd o fewn yr amserlenni gofynnolo 69% to 70%;
- Arhosodd canran y ceisiadau gan ddeiliaid tai a benderfynwyd o fewn yr amserlenni gofynnol yn gyson ar 80%; a
- Cynyddodd canran y ceisiadau bach a benderfynwyd o fewn yr amserlenni gofynnolo 66% to 71%.

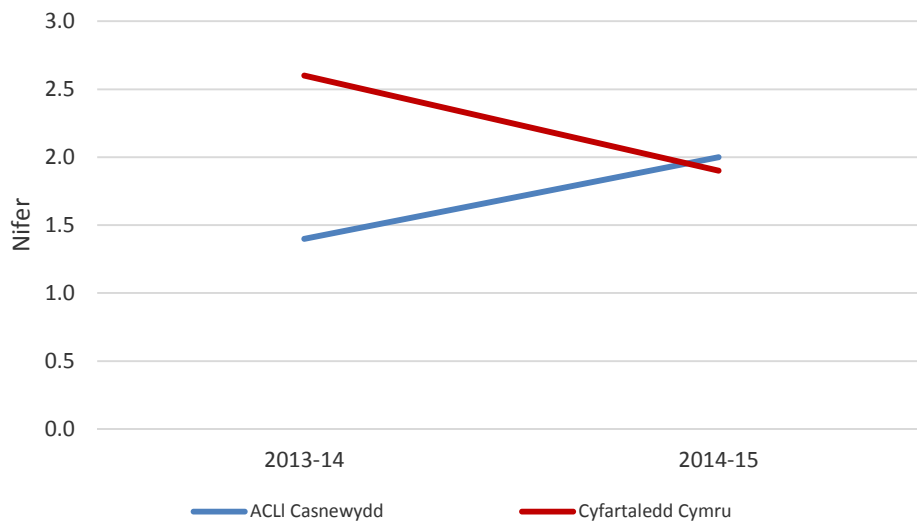
## Ansawdd

Yn ystod y ddau chwarter olaf yn 2014-15 (Hydref 2014 - Mawrth 2015) penderfynodd ein Pwyllgor Cynllunio ar 30 o geisiadau cynllunio, sef oddeutu 6% o'r holl geisiadau cynllunio a benderfynwyd. Dros Gymru gyfan, cafodd 7% o'r holl benderfyniadau ceisiadau cynllunio eu gwneud gan bwyllgor cynllunio dros yr un cyfnod.

Roedd 3% o'r penderfyniadau a wnaed gan yr aelodau wedi mynd yn erbyn cyngor swyddogion. O'i gymharu â 11% o benderfyniadau a wnaed gan yr aelodau ar draws Cymru. This equated to 0.2% of all planning application decisions going against officer advice; 0.7% across Wales.

Yn 2014-15 derbyniom 24 apê yn erbyn ein penderfyniadau cynllunio, sy'n cyfateb i 2 apêl am bob 10 a dderbyniwyd. Ar draws Cymru fe dderbyniwyd 1.9 apêl am bob 100 o geisiadau Mae Ffigwr 8 yn dangos sut mae nifer yr apeliadau a dderbyniwyd wedi newid ers 2013-14 a sut mae hyn yn cymharu â Chymru.

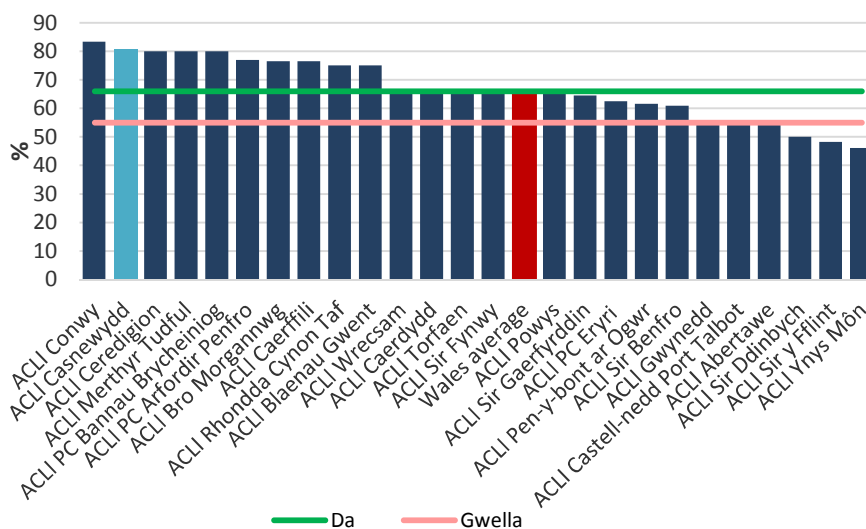
**Ffigwr 8: Nifer yr apeliadau a dderbyniwyd am bob 100 o geisiadau cynllunio**



Dros yr un cyfnod, gostyngodd canran y ceisiadau cynllunio a gymeradwywyd o 90% i 88%.

O'r 26 apêl a benderfynwyd yn ystod y flwyddyn, gwrthodwyd 81%. Fel y dengys yn Ffigwr 9, dyma oedd y ganran uchaf ond un o apeliadau a wrthodwyd yng Nghymru a ni oedd un o 14 o ACLI a gyrhaeddodd y targed o 66%.

**Ffigwr 9: Canran yr apeliadau a wrthodwyd, 2014-15**



Yn ystod 2014-15 ni chafodd unrhyw geisiadau am gostau ar apêl adran 78 eu cadarnhau.

## Ymgysylltiad

Rydym yn:

- un o 22 ACLI a wnaeth ganiatâu aelodau o'r cyhoedd i annerch y Pwyllgor Cynllunio; ac yn
- un o 20 ACLI sydd gan gofrestr ar-lein o geisiadau cynllunio, lle gall aelodau o'r cyhoedd cael mynediad, ac olrhain eu cynydd (a gweld eu cynnwys).

Fel y dengys Tabl 2, cytunodd 69% o'r rhai a ymatebodd i'n harolwg bodlonrwydd cwsmeriaid 2014-15 bod yr ACLI yn rhoi cyngor da i'w helpu i wneud cais llwyddiannus.

**Tabl 2: Adborth o'n harolwg boddhad cwsmeriaid 2014-15**

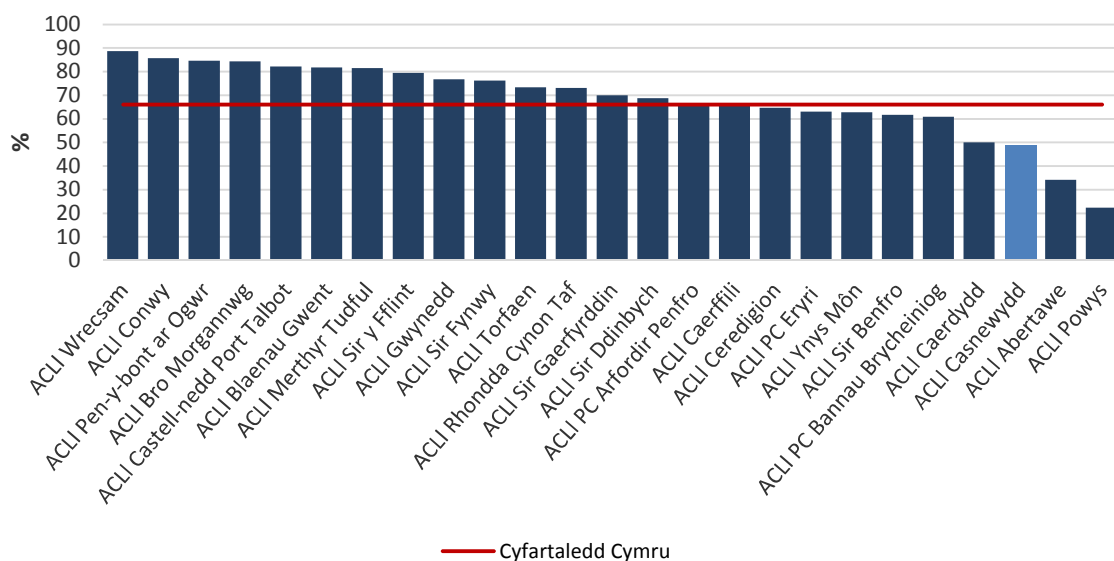
Canran yr ymatebwyr a oedd yn cytuno bod:	%	
	ACLI Casnewydd	Cymru
Rhoddodd yr ACLI gyngor da i'ch helpu i wneud cais llwyddiannus	69	57
Gwrandawodd arnynt ynghylch ei chais	57	56

## Gorfodaeth

Yn 2014-15 archwiliom i 315 o achosion gorfodaeth, sy'n cyfateb i 2.1 am bob 1,000 o'r boblogaeth. O'i gymharu â 2 achos gorfodaeth a ymchwiliwyd fesul 1,000 o'r boblogaeth ar draws Cymru.<sup>1</sup>

Ymchwiliom i 49% o'r achosion gorfodaeth hyn o fewn 84 diwrnod. Ar draws Cymru fe archwiliwyd 66% o fewn 84 diwrnod. Mae Ffigur 10 yn dangos canran yr achosion gorfodaeth a gafodd eu harchwilio o fewn 84 diwrnod ar draws pob ACLI yng Nghymru.

**Ffigur 10: Canran yr achosion gorfodi a ymchwiliwyd o fewn 84 diwrnod**

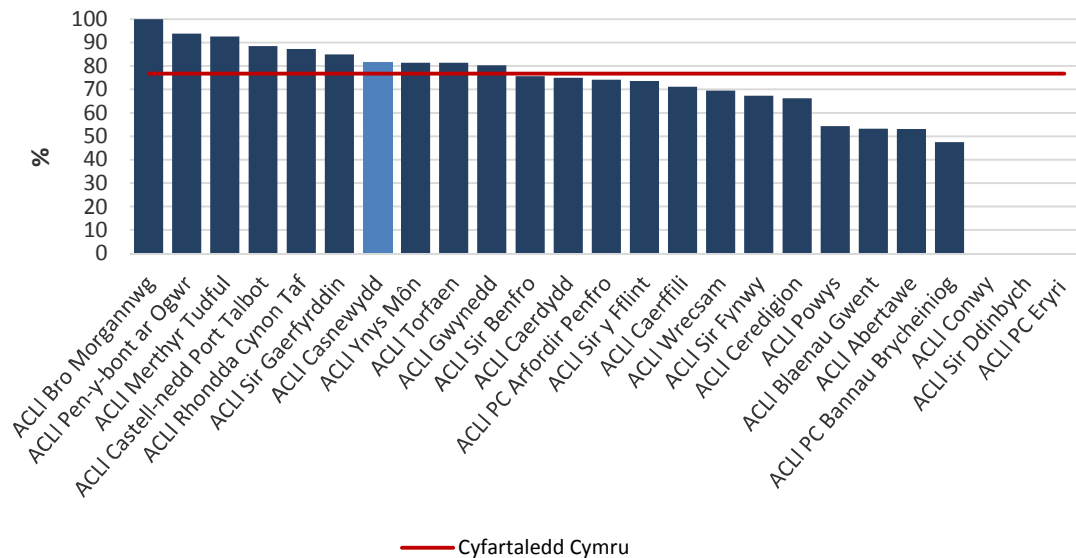


<sup>1</sup> Nid oes cymariaethau cadarn ar gael ar hyn o bryd gan mai dim ond 14 o'r 25 o'r ACLI wnaeth ddarparu data ar gyfer y dangosydd hwn.

Dros yr un cyfnod, fe ddatrysom 356 o achosion gorfodaeth, gan gymryd 176 diwrnod i'w datrys ar gyfartaledd.

Cymerwyd 81% o'r gweithredu gorfodaeth hyn o fewn 180 diwrnod o ddechrau'r achos. Fel y dyngys yn Ffigwr 11 mae hyn o'i gymharu â 77% o achosion gorfodaeth a ddatryswyd o fewn 180 diwrnod ar draws Cymru.

**Ffigwr 11: Canran yr achosion gorfodaeth a ddatryswyd o mewn 180 diwrnod, 2014-15**



ATODIAD A – FFRAMWAITH PERFFORMIAD

TROSOLWG

MESUR	DA	GWEDDO L	ANGEN GWELLA
<b>Llunio Cynlluniau</b>			
A oes Cynllun Datblygu cyfredol yn ei le sydd o fewn cyfnod y cynllun?	Oes		Nac Oes
Gwriad wrth baratoi'r CDLI o'r dyddiadau a nodir yn y Cytundeb Cyflawni gwreiddiol, mewn misoedd	<12	13-17	18+
Cynhyrchwyd yr Adroddiadau Monitro Blynyddol ar ôl mabwysiadu'r CDLI	Oes		Nac Oes
Cyflenwad tir tai presennol yr awdurdod cynllunio lleol, mewn blynyddoedd	>5	4-4.9	<4
<b>Effeithlonrwydd</b>			
Canran y ceisiadau "mawr" a benderfynwyd o fewn y cyfnodau amser angenrheidiol	Heb ei osod	Heb ei osod	Heb ei osod
Cyfartaledd amser a gymerir i benderfynu ceisiadau "mawr", mewn diwrnodau	Heb ei osod	Heb ei osod	Heb ei osod
Canran yr holl geisiadau a benderfynwyd o fewn y cyfnodau amser angenrheidiol	>80	60.1-79.9	<60
Cyfartaledd amser a gymerir i benderfynu'r holl geisiadau, mewn diwrnodau	Heb ei osod	Heb ei osod	Heb ei osod
<b>Ansawdd</b>			
Canran y penderfyniadau a wnaed gan Aelodau yn erbyn cyngor swyddogion	Heb ei osod	Heb ei osod	Heb ei osod
Canran yr apeliadau a wrthodwyd	>66	55.1-65.9	<55
Apêl am geisiadau costau yn Adran 78 yn cael ei chadarnhau yn	0	1	2

CYFARTELED D CYMRU	ACLI Casnewydd LLYNEDD	ACLI Casnewydd ELENI
Oes	Nac Oes	Oes
60	30	Ddim ynberthnaso l
Oes	Dd/B	Dd/B
4.2	7.0	9.2
24	12	20
206	Dim Data	302
73	66	69
76	Dim Data	94
11	0.1	3
66	69	81
0	0	0

MESUR	DA	GWEDDO L	ANGEN GWELLA
ystod y cyfnod adrodd			
<b>Ymgysylltiad</b>			
Ydy'r awdurdod cynllunio lleol yn caniatáu i aelodau o'r cyhoedd i annerch y Pwyllgor Cynllunio?	Oes		Nac Oes
A oes gan yr awdurdod cynllunio lleol swyddog ar ddyletswydd er mwyn rhoi cyngor i aelodau o'r cyhoedd?	Oes		Nac Oes
A oes gan wefan yr awdurdod cynllunio lleol gofrestr ar-lein o geisiadau cynllunio, lle gall aelodau'r cyhoedd gael mynediad atynt, olrhain eu cynnydd (a gweld eu cynnwys)?	Oes	Rhannol	Nac Oes
<b>Gorfodaeth</b>			
Canran yr achosion gorfodaeth a ymchwiliwyd (a bennwyd bod toriad o'r rheolau cynllunio wedi digwydd ac, os felly, fe benderfynwyd a yw camau gorfodaeth yn fanteisiol neu beidio) o fewn 84 diwrnod	Heb ei osod	Heb ei osod	Heb ei osod
Cyfartaledd amser a gymerir i ymchwilio achosion gorfodaeth	Heb ei osod	Heb ei osod	Heb ei osod
Canran yr achosion gorfodaeth lle bo camau gorfodaeth yn cael eu cymryd neu fod cais ôl-weithredol wedi cael ei derbyn o fewn 180 diwrnod o gychwyn yr achos (yn yr achosion hynny lle'r oedd yn fanteisiol i orfodi)?	Heb ei osod	Heb ei osod	Heb ei osod
Cyfartaledd amser a gymerir i gymryd camau gorfodaeth	Heb ei osod	Heb ei osod	Heb ei osod

CYFARTALED D CYMRU	ACLI Casnewydd LLYNEDD	ACLI Casnewydd ELENI
Oes	Oes	Oes
-	Oes	Oes
Oes	Oes	Oes
66	Dim Data	49
71	Dim Data	Dim Data
77	Dim Data	81
175	Dim Data	176

## ADRAN 1 – LLUNIO CYNLLUN

<b>Dangosydd</b>	<b>01. A oes Cynllun Datblygu cyfredol yn ei le sydd o fewn cyfnod y cynllun?</b>	
<b>“Da”</b>	<b>“Gweddol”</b>	<b>“Angen gwella”</b>
Mae cynllun datblygu (CDLI neu CDU) ar waith ac o fewn cyfnod y cynllun	Dd/B	Nid oes cynllun datblygu ar waith (gan gynnwys pan fo’r cynllun wedi dod i ben)

<b>Perfformiad yr Awdurdod</b>	<b>Oes</b>
<p>Mabwysiadwyd Cynllun Datblygu Lleol ym mis Ionawr 2015 ac mae’n cydymffurfio â’r polisiau a geir yn y ddogfen Polisi Cynllunio Cymru ac yn gydnaws â hwy.</p>	

<b>Dangosydd</b>	<b>02. Gwyo o’r dyddiadau a nodwyd yn y Cytundeb Cyflenwi gwreiddiol ar gyfer paratoi’r CDLI, mewn misoedd</b>	
<b>“Da”</b>	<b>“Gweddol”</b>	<b>“Angen gwella”</b>
Mae’r CDLI yn cael ei symud ymlaen o fewn 12 mis o’r dyddiadau a nodwyd yn y Cytundeb Cyflenwi gwreiddiol	Mae’r CDLI yn cael ei symud ymlaen rhwng 12 a 18 mis o’r dyddiadau a nodwyd yn y Cytundeb Cyflenwi gwreiddiol	Mae’r CDLI yn cael ei symud ymlaen mwy na 18 mis yn hwyrach na’r dyddiadau a nodwyd yn y Cytundeb Cyflenwi gwreiddiol

<b>Perfformiad yr Awdurdod</b>	<b>Dd/B</b>

<b>Dangosydd</b>	<b>03. Adroddiadau Monitro Blynyddol wedi’u llunio ar ôl mabwysiadu CDLI</b>	
<b>“Da”</b>		<b>“Angen gwella”</b>
Disgwylir Adroddiad Monitro Blynyddol, ac mae wedi’i baratoi		Disgwylir Adroddiad Monitro Blynyddol, ond nid yw wedi’i baratoi

<b>Perfformiad yr Awdurdod</b>	<b>Dd/B</b>
<p>Nid yw’n ofynnol i’r Awdurdod lunio Adroddiad Monitro Blynyddol tan fis Hydref 2016.</p>	

<b>Dangosydd</b>	<b>04. Cyflenwad cyfredol yr awdurdod cynllunio lleol o dir ar gyfer tai, mewn blynyddoedd</b>	
<b>“Da”</b>	<b>“Gweddol”</b>	<b>“Angen gwella”</b>
Mae gan yr awdurdod gyflenwad o dir ar gyfer tai am fwy na 5 mlynedd	Mae gan yr awdurdod gyflenwad o dir ar gyfer tai am 4 i 5 mlynedd	Mae gan yr awdurdod gyflenwad o dir ar gyfer tai am lai na 4 blynedd

<b>Perfformiad yr Awdurdod</b>	<b>9.2</b>
<p>Gan ddefnyddio cyfradd adeiladu'r gorffennol i gyfrifo'r cyflenwad o dir ar gyfer tai, mae'r ffigurau ar gyfer 2014-2015 yn dangos bod gan y Ddinas gyflenwad iach o dir yn gyfystyr â 9.2 o flynyddoedd o alw, sef yr uchaf o bob Awdurdod yng Nghymru. Mae'r ffigurau diweddaraf a gyhoeddwyd yn seiliedig ar y dull gweddilliol o gyfrifo'r cyflenwad o dir ar gyfer tai yn dangos bod gan Gasnewydd gyflenwad o dir ar gyfer 6.3 o flynyddoedd.</p>	

## ADRAN 2 – EFFEITHLONRWYDD

<b>Dangosydd</b>	<b>05. Canran y ceisiadau “mawr” y penderfynwyd arnynt o fewn y cyfnodau a oedd yn ofynnol</b>	
<b>“Da”</b>	<b>“Gweddol”</b>	<b>“Angen gwella”</b>
Targed i'w feincnodi	Targed i'w feincnodi	Targed i'w feincnodi

<b>Perfformiad yr Awdurdod</b>	20% o fewn 8 wythnos
<p>Gwnaed penderfyniad ynghylch cyfanswm o 35 o geisiadau mawr yn ystod 2014-2015, a phenderfynwyd ar 7 ohonynt o fewn 8 wythnos o'u derbyn. O gymharu â'r flwyddyn flaenorol, penderfynwyd ar un yn fwy o geisiadau mawr, ond roedd nifer y ceisiadau y penderfynwyd arnynt o fewn 8 wythnos wedi gwella o 6% i 20%. O'r 35 o geisiadau mawr y penderfynwyd arnynt yn ystod 2014-2015, roedd 3 chais yn cynnwys Datganiadau o'r Effaith ar yr Amgylchedd, y penderfynwyd ar 2 (67%) ohonynt o fewn 16 wythnos.</p> <p>Cwblhawyd cyfanswm o 27 o Gytundebau Adran 106 a chytundebau cyfreithiol eraill yn ystod yr un flwyddyn. Yn sgil cyfnod penderfynu 8 wythnos, bu'n fwyfwy anodd i'r Awdurdod fodloni dyddiadau targed ar gyfer penderfynu o ganlyniad i'r amser yr oedd ei angen i gwblhau'r cyfryw gytundebau.</p>	

<b>Dangosydd</b>	<b>06. Yr amser a gymerwyd ar gyfartaledd i benderfynu ar geisiadau “mawr”, mewn diwrnodau</b>	
<b>“Da”</b>	<b>“Gweddol”</b>	<b>“Angen gwella”</b>
Targed i'w feincnodi	Targed i'w feincnodi	Targed i'w feincnodi

<b>Perfformiad yr Awdurdod</b>	302
<p>Mae'r ffigur hwn yn uchel oherwydd negodi a thrafod hirfaith ynglŷn â Chytundebau Adran 106. Mewn un achos, cymerodd y Cytundeb 3,242 o ddiwrnodau i'w gwblhau. Mae hyn wedi derbyn</p>	



sylw ac mae bellach yn ofynnol i ymgeiswyr gwblhau unrhyw gytundeb angenrheidiol o fewn 3 mis o ddyddiad y penderfyniad. Disgwylir i'r ffigur hwn o 301 o ddiwrnodau leihau'n sylweddol yn ystod cyfnodau monitro yn y dyfodol.

<b>Dangosydd</b>	<b>07. Canran yr holl geisiadau y penderfynwyd arnynt o fewn y cyfnodau a oedd yn ofynnol</b>	
<b>“Da”</b>	<b>“Gweddol”</b>	<b>“Angen gwella”</b>
Penderfynir ar fwy nag 80% o geisiadau o fewn y cyfnod statudol	Penderfynir ar 60% i 80% o geisiadau o fewn y cyfnod statudol	Penderfynir ar lai na 60% o geisiadau o fewn y cyfnod statudol

<b>Perfformiad yr Awdurdod</b>	69% o fewn 8 wythnos
Penderfynwyd ar fwy na dwy ran o dair o holl geisiadau cynllunio'r Cyngor yn ystod 2014-2015 o fewn y terfyn amser targed, sy'n cynrychioli gwelliant o gymharu â'r un cyfnod yn 2013-2014 (66%).	

<b>Dangosydd</b>	<b>08. Yr amser a gymerwyd ar gyfartaledd i benderfynu ar bob cais, mewn diwrnodau</b>	
<b>“Da”</b>	<b>“Gweddol”</b>	<b>“Angen gwella”</b>
Targed i'w feincnodi	Targed i'w feincnodi	Targed i'w feincnodi

<b>Perfformiad yr Awdurdod</b>	94
Cymerwyd 94 o ddiwrnodau ar gyfartaledd i benderfynu ar bob cais yn ystod 2014-2015. Fel yr amlinellir yn adran 6 uchod, mae'r amser a gymerwyd i ymdrin â rhai Cytundebau Adran 106 yn ymwneud â chynlluniau mwy o faint wedi effeithio ar yr amser cyfartalog cyffredinol a gymerwyd i benderfynu ar yr holl geisiadau. Ategir hyn gan y ffaith y penderfynwyd ar 80% o'r holl geisiadau gan ddeiliaid cartrefi (oddeutu chwarter yr holl geisiadau) o fewn 8 wythnos yn yr un cyfnod.	

### ADRAN 3 – ANSAWDD

<b>Dangosydd</b>	<b>09. Canran y penderfyniadau gan Aelodau yn groes i gyngor swyddogion</b>	
<b>“Da”</b>	<b>“Gweddol”</b>	<b>“Angen gwella”</b>
Targed i’w feincnodi	Targed i’w feincnodi	Targed i’w feincnodi

<b>Perfformiad yr Awdurdod</b>	3%
<p>Gwnaed cyfanswm o 30 o benderfyniadau gan y Pwyllgor Cynllunio yn ystod y ddau chwarter olaf yn 2014-2015, sy’n gyfystyr â 6% o’r holl benderfyniadau cynllunio a wnaed. Roedd 3% o benderfyniadau’r Pwyllgor yn groes i argymhellion swyddogion. O gymharu â chyfartaledd Cymru, sef 11%, ystyrir bod hyn yn ganlyniad da ac yn dangos ansawdd yr argymhellion a gyflwynir i Aelodau a’r berthynas waith dda sy’n bodoli rhwng Swyddogion ac Aelodau.</p>	

<b>Dangosydd</b>	<b>10. Canran yr apeliadau a wrthodwyd</b>	
<b>“Da”</b>	<b>“Gweddol”</b>	<b>“Angen gwella”</b>
Amddiffynnir mwy na 66% (dwy ran o dair) o benderfyniadau cynllunio’n llwyddiannus mewn apêl	Amddiffynnir rhwng 55% a 66% o benderfyniadau cynllunio’n llwyddiannus mewn apêl	Amddiffynnir llai na 55% o benderfyniadau cynllunio’n llwyddiannus mewn apêl

<b>Perfformiad yr Awdurdod</b>	81%
<p>Gwrthodwyd mwy nag 80% o apeliadau yn erbyn penderfyniad y Cyngor i wrthod rhoi caniatâd cynllunio. Mae hyn yn cymharu’n ffafriol â’r un cyfnod yn ystod 2013-2014, pan wrthodwyd 69% o apeliadau. Mae’r Awdurdod wedi rhagori’n sylweddol ar darged Llywodraeth Cymru, ac mae ganddo’r perfformiad 2<sup>il</sup> orau yng Nghymru o ran apeliadau. Er nad Casnewydd yw’r cyflymaf i benderfynu ar geisiadau o reidrwydd, mae’n ceisio gwneud penderfyniadau cynllunio cadarn y gellir eu hamddiffyn mewn apêl. Mae cyfradd lwyddiant o fwy nag 80% yn dangos ansawdd y penderfyniadau a wneir yng Nghasnewydd.</p>	

<b>Dangosydd</b>	<b>11. Ceisiadau am gostau mewn apêl Adran 78 a ganiatawyd yn ystod y cyfnod adrodd</b>	
<b>“Da”</b>	<b>“Gweddol”</b>	<b>“Angen gwella”</b>
Ni ddyfarnwyd costau yn erbyn yr awdurdod mewn apêl	Dyfarnwyd costau yn erbyn yr awdurdod mewn un achos apêl	Dyfarnwyd costau yn erbyn yr awdurdod mewn dau achos apêl neu fwy

<b>Perfformiad yr Awdurdod</b>	<b>0</b>
Yn debyg i ffactor 10 uchod, mae Casnewydd yn ceisio gwneud penderfyniadau cynllunio cadarn, ac nid yw costau wedi cael eu dyfarnu yn erbyn y Cyngor.	

#### ADRAN 4 – YMGYSYLLTU

<b>Dangosydd</b>	<b>12. Ydy'r awdurdod cynllunio lleol yn caniatáu i aelodau o'r cyhoedd i annerch y Pwyllgor Cynllunio?</b>	
<b>“Da”</b>		<b>“Angen gwella”</b>
Mae'r cyhoedd yn gallu annerch y Pwyllgor Cynllunio		Nid yw'r cyhoedd yn gallu annerch y Pwyllgor Cynllunio

<b>Perfformiad yr Awdurdod</b>	<b>Oes</b>
Mae'r Awdurdod wedi caniatáu i'r cyhoedd ac ymgeiswyr annerch y Pwyllgor Cynllunio ers mis Mawrth 2005.	

<b>Dangosydd</b>	<b>13. A oes gan yr awdurdod cynllunio lleol swyddog ar ddyletswydd er mwyn rhoi cyngor i aelodau o'r cyhoedd?</b>	
<b>“Da”</b>		<b>“Angen gwella”</b>
Gall y cyhoedd geisio cyngor gan swyddog cynllunio sydd ar ddyletswydd		Nid oes swyddog cynllunio ar ddyletswydd ar gael

<b>Perfformiad yr Awdurdod</b>	<b>Oes</b>
Darperir gwasanaeth swyddog cynllunio ar ddyletswydd nad oes angen trefnu apwyntiad o flaen llaw i'w ddefnyddio. Gellir cysylltu â phob Swyddog ar y ffôn a thrwy negeseuon e-bost hefyd.	

<b>Dangosydd</b>	<b>14. A oes gan wefan yr awdurdod cynllunio lleol gofrestr ar-lein o geisiadau cynllunio, y gall y cyhoedd fynd ati i olrhain eu cynnydd (a gweld eu cynnwys)?</b>	
<b>“Da”</b>	<b>“Gweddol”</b>	<b>“Angen gwella”</b>
Mae’r holl ddogfennau ar gael ar-lein	Dim ond manylion y cais cynllunio sydd ar gael ar-lein, ac mae’n rhaid ceisio mynediad at ddogfennau eraill yn uniongyrchol	Nid oes unrhyw wybodaeth am gais cynllunio’n cael ei chyhoeddi ar-lein

<b>Perfformiad yr Awdurdod</b>	<b>Oes</b>
<p>Mae’r holl ddogfennau cais, ymatebion ac adroddiadau Swyddogion ar gael i’w gweld ar-lein. Gall cwsmeriaid chwilio ar sail cyfeiriad a rhif cais a thrwy system seiliedig ar fap o’r enw iShare. Yn ogystal, mae’r Cynllun Datblygu Lleol Mabwysiedig a’r holl Ganllawiau Cynllunio Atodol ar gael i’w gweld ar-lein. Mae’r Awdurdod yn darlledu cyfarfodydd y Pwyllgor Cynllunio yn fyw ar y wefan hefyd.</p>	

#### ADRAN 5 – GORFODI

<b>Dangosydd</b>	<b>15. Canran yr achosion gorfodi yr ymchwiliwyd iddynt (gan benderfynu a dorrwyd rheolau cynllunio ac, os felly, a oedd yn fuddiol cymryd camau gorfodi) o fewn 84 diwrnod</b>	
<b>“Da”</b>	<b>“Gweddol”</b>	<b>“Angen gwella”</b>
Targed i’w feincnodi	Targed i’w feincnodi	Targed i’w feincnodi

<b>Perfformiad yr Awdurdod</b>	49%
<p>Yn 2014-2015, gwnaethom ymchwilio i 315 o achosion gorfodi, sydd ychydig yn uwch na’r cyfartaledd o gymharu ag Awdurdodau eraill yng Nghymru. Ymchwiliwyd i 49% o’r achosion hyn o fewn 84 diwrnod. Er bod hyn islaw’r cyfartaledd ar gyfer Cymru (sef 66%), bu trosiant uwch o staff yn y Tîm a chyfnodau sylweddol pan na fu digon o staff yn y Tîm. Mae hyn yn effeithio ar allu Swyddogion i ymchwilio i bob achos mewn modd amserol.</p>	

<b>Dangosydd</b>	<b>16. Yr amser a gymerwyd ar gyfartaledd i ymchwilio i achosion gorfodi</b>	
<b>“Da”</b>	<b>“Gweddol”</b>	<b>“Angen gwella”</b>
Targed i’w feincnodi	Targed i’w feincnodi	Targed i’w feincnodi

<b>Perfformiad yr Awdurdod</b>	Dim Data
Nid oes data ar gael i’w ddadansoddi.	

<b>Dangosydd</b>	<b>17. Canran yr achosion gorfodi lle y cymerwyd camau gorfodi neu y derbyniwyd cais ôl-weithredol o fewn 180 diwrnod o ddechrau’r achos (yn yr achosion hynny lle’r oedd yn fuddiol cymryd camau gorfodi)</b>	
<b>“Da”</b>	<b>“Gweddol”</b>	<b>“Angen gwella”</b>
Targed i’w feincnodi	Targed i’w feincnodi	Targed i’w feincnodi

<b>Perfformiad yr Awdurdod</b>	81%
Cymerwyd 81% o gamau gorfodi o fewn 180 o ddiwrnodau. Ystyrir bod hyn yn dda iawn o gymharu â chyfartaledd Cymru, sef 77%.	

<b>Dangosydd</b>	<b>18. Yr amser a gymerwyd ar gyfartaledd i gymryd camau gorfodi</b>	
<b>“Da”</b>	<b>“Gweddol”</b>	<b>“Angen gwella”</b>
Targed i’w feincnodi	Targed i’w feincnodi	Targed i’w feincnodi

<b>Perfformiad yr Awdurdod</b>	176
Mae’n cymryd 176 o ddiwrnodau, ar gyfartaledd, i’r Awdurdod ddatrys achosion gorfodi. Mae hyn yn gyferth â chyfartaledd Cymru, sef 175 o ddiwrnodau.	

## ADRAN 6 – DANGOSYDDION DATBLYGU CYNALIADWY

Diben y Dangosyddion Datblygu Cynaliadwy yw mesur cyfraniad y system gynllunio at ddatblygu cynaliadwy yng Nghymru.

Defnyddir y Dangosyddion Datblygu Cynaliadwy i fesur y cynnydd yn erbyn amcanion cynaliadwyedd cynllunio cenedlaethol, a amlinellir ym Mholisi Cynllunio Cymru, a gellir eu defnyddio i ddangos i'n rhanddeiliaid rôl a chwmpas y system gynllunio wrth gyflawni amcanion ehangach. Bydd y wybodaeth hefyd yn ddefnyddiol i awdurdodau cynllunio lleol i ddeall mwy am ganlyniadau'r system gynllunio a helpu i lywio penderfyniadau yn y dyfodol.

<b>Dychweliadau'r Awdurdod</b>	Darparom ymateb llawn yn chwarter 1 Darparom ymateb llawn yn chwarter 2 Darparom ymateb llawn yn chwarter 3 Darparom ymateb llawn yn chwarter 4
<ul style="list-style-type: none"> <li>• Cyflwynwyd meysydd newydd i'r Arolwg Chwarterol Rheoli Datblygu i gasglu gwybodaeth am Ddatblygu Cynaliadwy. O ganlyniad i'r gwaith ychwanegol sy'n ofynnol i gasglu ac adrodd ar y data hwn yn gywir, mae Llywodraeth Cymru wedi sefydlu rhaglen weithredu raddol.</li> <li>• Cam 1 – Casglu ac adrodd dewisol (¼ Hydref – Rhagfyr 2014)</li> <li>• Cam 2 – Meincnodi a dadansoddi dychweliadau ystadegol ar gyfer chwarter adrodd 1 (Ionawr – Mawrth 2015) a chwarter adrodd 4 (Hydref – Rhagfyr) 2015</li> <li>• Cam 3 – Gofyniad i bob Awdurdod Lleol gyflwyno setiau data llawn ar gyfer Chwarter adrodd 1 (Ionawr – Mawrth) 2016.</li> </ul>	

<b>Dangosydd</b>	<b>DC1. Y lle llawr (metrau sgwâr) y rhoddyd ac y gwrthodwyd caniatâd cynllunio ar ei gyfer yn rhan o ddatblygiad economaidd newydd ar safleoedd cyflogaeth a neilltuwyd yn ystod y flwyddyn.</b>
------------------	---

<b>Caniatawyd (metrau sgwâr)</b>	
<b>Data'r Awdurdod</b>	0

<b>Gwrthodwyd (metrau sgwâr)</b>	
<b>Data'r Awdurdod</b>	0

Ni phenderfynwyd ar unrhyw geisiadau perthnasol yn ystod y cyfnod adolygu.

<b>Dangosydd</b>	<b>DC2. Caniatâd cynllunio a roddwyd ar gyfer datblygiad ynni</b>
------------------	---

	adnewyddadwy a charbon isel yn ystod y flwyddyn.
--	--

<b>Rhodddwyd caniatâd (nifer y ceisiadau)</b>	
<b>Data'r Awdurdod</b>	3

<b>Rhodddwyd caniatâd (MW o ynni a gynhyrchir)</b>	
<b>Data'r Awdurdod</b>	0

Caniatawyd 2 gais ar gyfer Ynni Gwres Gwastraff  
 Caniatawyd 1 cais ar gyfer ynni Solar

<b>Dangosydd</b>	<b>DC3. Nifer yr anheddau y rhodddwyd caniatâd cynllunio ar eu cyfer yn ystod y flwyddyn.</b>
------------------	---

<b>Tai marchnad (nifer yr unedau)</b>	
<b>Data'r Awdurdod</b>	663

<b>Tai fforddiadwy (nifer yr unedau)</b>	
<b>Data'r Awdurdod</b>	90

Roedd mwy na 13% o'r holl anheddau y rhodddwyd caniatâd cynllunio ar eu cyfer wedi'u dosbarthu'n dai fforddiadwy. Mae Canllawiau Cynllunio Atodol wedi'u mabwysiadu'n ddiweddar sy'n ailddiffinio gofynion tai fforddiadwy yn seiliedig ar yr angen mewn wardiau unigol.

<b>Dangosydd</b>	<b>DC4. Caniatâd cynllunio a roddwyd ac a wrthodwyd ar gyfer datblygu mewn ardaloedd gorlifdir C1 ac C2 yn ystod y flwyddyn.</b>
------------------	--

<b>Nifer yr unedau preswyl (a hectarau o unedau amhreswyl) NAD OEDDENT yn bodloni holl brofion TAN 15 y RHODDWDYD caniatâd ar eu cyfer</b>	
<b>Data'r Awdurdod</b>	1 uned. Lle llawr amhreswyl 4.05 metr sgwâr

<b>Nifer yr unedau preswyl (a hectarau o unedau amhreswyl) nad oeddent yn bodloni holl brofion TAN 15 y GWRTHODWDYD caniatâd ar eu cyfer am resymau perygl llifogydd</b>	
<b>Data'r Awdurdod</b>	0

<b>Nifer yr unedau preswyl (a hectarau o unedau amhreswyl) a FODLONODD holl brofion TAN 15 ac y RHODDWDYD caniatâd ar eu cyfe</b>	
<b>Data'r Awdurdod</b>	571 o unedau. 21.9 o hectarau

Mae'r ffigurau hyn yn dangos bod penderfyniadau a wneir yng Nghasnewydd yn parchu polisi a fabwysiadwyd yn lleol ac yn genedlaethol.

<b>Dangosydd</b>	<b>DC5. Yr arwynebedd tir (ha) y rhoddwyd caniatâd cynllunio iddo ar gyfer datblygiad newydd ar dir a ddatblygwyd yn flaenorol a thir maes glas yn ystod y flwyddyn.</b>
------------------	--

<b>Tir a ddatblygwyd yn flaenorol (hectarau)</b>	
<b>Data'r Awdurdod</b>	131 o hectarau

<b>Tir maes glas (hectarau)</b>	
<b>Data'r Awdurdod</b>	20 o hectarau

Mae'r ffigurau hyn yn dangos bod yr Awdurdod yn ceisio datblygu tir a ddatblygwyd yn flaenorol yn hytrach na thir maes glas. Mae hyn yn cyd-fynd â pholisi a mabwysiadwyd yn lleol ac yn genedlaethol.





<b>Dangosydd</b>	<b>DC6. Yr arwynebedd man agored cyhoeddus (ha) a fyddai'n cael ei golli a'i ennill o ganlyniad i ddatblygiad y rhoddwyd caniatâd cynllunio ar ei gyfer yn ystod y chwarter.</b>
------------------	--

<b>Mannau agored a gollwyd (hectarau)</b>	
<b>Data'r Awdurdod</b>	0

<b>Mannau agored a enillwyd (hectarau)</b>	
<b>Data'r Awdurdod</b>	1.6 hectar

Mae'r ffigurau hyn yn dangos bod yr Awdurdod yn ceisio cadw a gwella manau agored yn y Ddinas yn hytrach na'u hailddatblygu.

<b>Dangosydd</b>	<b>DC7. Cyfanswm y cyfraniadau ariannol (£) y cytunwyd arnynt o ddatblygiad newydd y rhoddwyd caniatâd cynllunio ar ei gyfer yn ystod y chwarter i ddarparu seilwaith cymunedol.</b>
------------------	--

<b>Enillwyd trwy gytundebau Adran 106 (£)</b>	
<b>Data'r Awdurdod</b>	£1,335,313.00

<b>Enillwyd trwy'r Ardoll Seilwaith Cymunedol (£)</b>	
<b>Data'r Awdurdod</b>	0

Mae'r broses o fabwysiadu'r Ardoll Seilwaith Cymunedol yn mynd rhagddi. Caeodd yr ymgynghoriad ar yr Atodlen Codi Tâl Ddrafft Ragarweiniol ym mis Awst 2015, a disgwylir i archwiliad yr Arolygydd a mabwysiadu dilynol ddigwydd yn ddiweddarach yn 2016.