



# Fframwaith Integredig Cynllunio Perfformiad a Risg

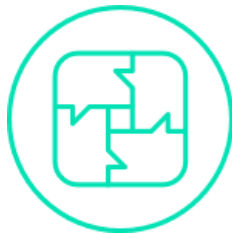
## Cyflwyniad

Mae Cyngor Dinas Casnewydd yn gyfrifol am ddarparu dros 800 o wahanol wasanaethau sy'n statudol ac yn anstatudol i drigolion, busnesau a defnyddwyr gwasanaethau eraill. Rydym yn wynebu heriau cymhleth ac eang eu cwmpas sy'n cael eu gyrru'n allanol e.e. Llywodraeth Cymru a rhai sy'n cael eu gyrru'n fwy lleol drwy anghenion a blaenoriaethau lleol yn y ddinas. Er mwyn gallu rheoli'r rhain yn effeithiol ym mhob rhan o'r sefydliad, mae'n hanfodol bod y Cyngor yn cymryd agwedd integredig at ein cynlluniau, ein perfformiad a'n gwaith rheoli risg.

Mae [Deddf Llesiant Cenedlaethau'r Dyfodol \(Cymru\) 2015](#) yn ei gwneud yn ofynnol i bob corff cyhoeddus yng Nghymru, gan gynnwys Cyngor Dinas Casnewydd, feddwl am effeithiau hirdymor ein penderfyniadau. Mae'r Ddeddf yn ymwneud â datblygu cynaliadwy i wella lles cymdeithasol, economaidd, amgylcheddol a diwylliannol Cymru. I wneud hyn, mae'n ofynnol i Gyngor Casnewydd osod a chyhoeddi amcanion lles sy'n sicrhau ein bod yn cyfrannu cymaint â phosibl at bob un o'r nodau lles ac yn cymryd camau rhesymol i gyflawni'r amcanion hyn. Hefyd, yn y penderfyniadau a wnawn mae'n ofynnol i ni ystyried y 5 egwyddor ffordd o weithio.



Hirdymor



Integreiddio



Cynnwys Pobl



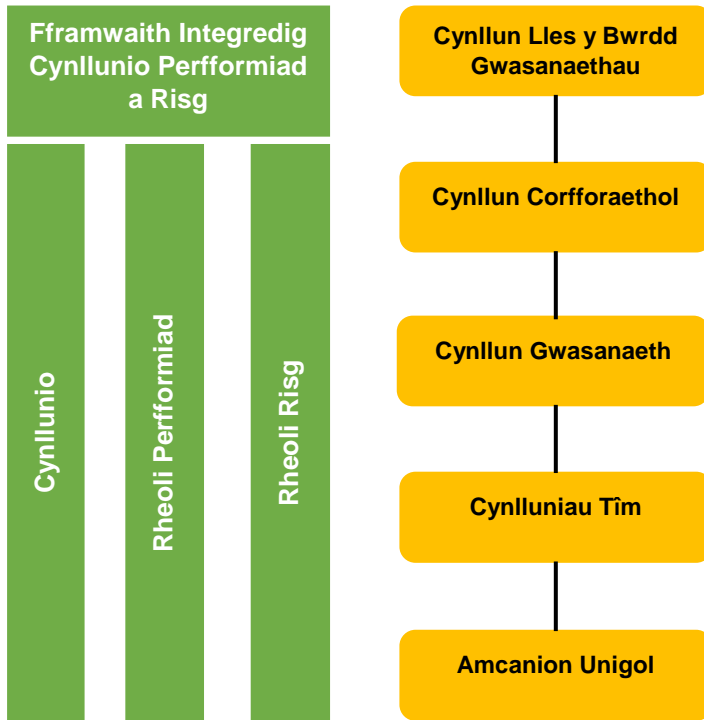
Cydweithio



Atal

## Diben y Fframwaith

Mae'r Fframwaith Cynllunio, Perfformiad a Rheoli Risg (pdf) Integredig yn cydnabod er mwyn cyflawni ein hamcanion, dylai diwylliant y sefydliad allu cynllunio'n effeithiol, dangos canlyniadau clir sydd o fudd i'n rhanddeiliaid, a bod yn wydn hefyd o ran y cyfleoedd a'r risgiau yr ydym yn dod ar eu traws. Mae'r 3 colofn hyn o gynllunio, perfformiad a risg yn hanfodol a dylid eu plethu i mewn i'n penderfyniadau ar bob lefel o'r sefydliad. Mae'r diagram isod yn nodi sut mae'r fframwaith yn cefnogi lefelau strategol a gweithredol allweddol yng Nghyngor Casnewydd.



I ategu'r fframwaith hwn rydym wedi datblygu 2 bolisi allweddol ar gyfer Cyngor Dinas Casnewydd:

1. Polisi Cynllunio a Rheoli Perfformiad
2. Polisi Rheoli Risg

Caiff y ddau bolisi hyn eu hategu gan weithdrefnau a dogfennau canllaw a fydd yn galluogi pob lefel o'r sefydliad i reoli cynllunio, perfformiad a risg yn effeithiol.

### Polisi Cynllunio a Rheoli Perfformiad

Ni ellir cyflawni Cynllun Corfforaethol cyfredol y Cyngor 2017-22 na chynlluniau'r dyfodol ar wahân fel y mae'r diagram uchod yn ei ddangos. Mae'r Amcanion Lles yn y Cynllun Corfforaethol yn ategu Cynllun Lles 'Casnewydd yn Un' y Bwrdd Gwasanaethau Cyhoeddus. Mae amcanion a chamau gweithredu o Gynlluniau Gwasanaeth, Cynlluniau Tîm (lle bo'n berthnasol) a pherfformiad unigol yn ategu'r gwaith cyffredinol o gyflawni'r Cynllun Corfforaethol a'r Cynllun Lles.

Mae'r broses gynllunio (strategol) gorfforaethol yn amlinellu'r weledigaeth hirdymor (5 i 25 mlynedd) er mwyn i'r Cyngor helpu i nodi amrywiaeth o strategaethau lles a fydd yn galluogi datblygu cynaliadwy; cefnogi anghenion ein cymunedau, busnesau ac ymwelwyr; yn bodloni ein strategaeth ariannol tymor canolig; a chyflawni ein dyletswyddau statudol ac anstatudol. Dylid ystyried y prosesau cynllunio strategol yn broses ailadroddus sy'n gallu cyflawni ein nodau hirdymor ond y gellir ei hadnewyddu hefyd i adlewyrchu heriau allanol a mewnol. Dyma pam y bydd y Cyngor yn pennu cynlluniau 3 i 5 mlynedd sy'n cael eu hadolygu'n flynyddol.

I gefnogi'r cynllun strategol a'r amcanion, mae gan y Cyngor hefyd raglen drawsnewidiol a phrosiectau sy'n galluogi'r Cyngor i gyflawni ei waith trawsbynciol. Caiff y rhain eu darparu drwy Dîm Gwella Busnes y Cyngor sy'n cefnogi'r meysydd gwasanaeth yn y broses hon.

Mae'r 8 gwasanaeth yn gyfrifol am gyflawni eu cynllun gwasanaeth. Mae'r rhain yn cyd-fynd â'r Cynllun Corfforaethol a'r Amcanion Lles. Mae cynlluniau gwasanaeth yn canolbwyntio ar gamau gweithredu a mesurau perfformiad sy'n ategu'r broses o gyflawni'r Cynllun Corfforaethol. Mae'r rhain hefyd yn ystyried yr adnoddau ariannol ac anariannol megis cyllidebau a chynllunio'r gweithlu. Gellir defnyddio cynlluniau tîm hefyd i gefnogi'r gwaith o gyflawni amcanion penodol sydd wedi'u cynnwys yn y cynllun gwasanaeth.

## **Rheoli Perfformiad Strategol / Gweithredol**

I gefnogi a monitro'r gwaith o gyflawni'r Cynllun Corfforaethol, cynlluniau gwasanaeth a'u hamcanion, mae'n bwysig cael mesurau ariannol ac anariannol sy'n galluogi'r Cyngor i wneud penderfyniadau effeithiol ac amserol. Mae Gwasanaeth Cyllid y Cyngor yn gyfrifol am gefnogi gwasanaethau i reoli eu cyllidebau gyda Thîm Adnoddau Dynol y Cyngor i gefnogi'r gwasanaethau i reoli capasiti a gallu eu gweithlu.

Ar gyfer perfformiad nad yw'n ariannol, mae Tîm Polisi, Partneriaeth a Chynnwys y Cyngor yn cefnogi gwasanaethau'r Cyngor i fonitro cynnydd yn erbyn eu cynlluniau gwasanaeth a'u mesurau perfformiad. Mae gan y Cyngor 3 set o fesurau perfformiad: Cenedlaethol (Mesurau Atebolrwydd Cyhoeddus / Mesurau Perfformiad Gwasanaethau Cymdeithasol); Lleol (dangosyddion perfformiad a osodir gan y Cyngor) a Gwybodaeth Reoli (dangosyddion i gefnogi'r broses o fonitro gwasanaeth a/neu swyddogaeth).

## **Perfformiad Unigol**

Disgwylir i bob aelod unigol o staff osod eu hamcanion eu hunain sy'n cyd-fynd ag amcanion y cynlluniau gwasanaeth a'r Cynllun Corfforaethol yn ogystal â'u hamcanion datblygiad personol eu hunain. Mae polisiâu a gweithdrefnau adnoddau dynol y Cyngor yn rheoli'r broses hon.

## **Trosolwg o Reoli Risg a'r Polisi Rheoli Risg**

Mae cyfle a risg yn rhan o bopeth a wnawn yng Nghyngor Casnewydd. Mae risg yn syml yn fynegiant o ansicrwydd a allai effeithio ar ein gallu i gyflawni ein hamcanion a bennir yn y Cynllun Corfforaethol a'r cynlluniau gwasanaeth, ac effaith hynny. Mae **Polisi Rheoli Risg y Cyngor** yn nodi ein dull o reoli cyfleoedd a risgiau yn y Cyngor, ac mae wedi cynnwys datganiad archwaeth risg, sef Cabinet y Cyngor ac Uwch Dîm Arwain.