



# STRATEGAETH BYW'N ANNIBYNNOL CYNGOR DINAS CASNEWYDD

2017-2022



## CYNNWYS

Rhagair	Tudalen 3
Cyflwyniad	Tudalen 4
Diben y strategaeth	Tudalen 5
Sut Olwg sydd ar Gasnewydd?	Tudalen 7
Beth mae Anabledd Dysgu yn ei Olygu?	Tudalen 8
Faint o Bobl sydd ag Anabledd Dysgu sy'n Byw yng Nghasnewydd?	Tudalen 9
Gwasanaethau Cymunedol	Tudalen 12
Camau Allweddol Tuag at Ddatblygu Gwasanaethau Cymunedol	Tudalen 13
Gwasanaethau Preswyl a Byw â Chymorth	Tudalen 14
Lefelau Angen	Tudalen 15
Data lleoliadau	Tudalen 16
Lleihau lefelau angen	Tudalen 17
Datblygu Gwasanaethau Byw â Chymorth yn Strategol	Tudalen 20
Camau Allweddol Tuag at Ddatblygu Gwasanaethau Llety a Chymorth	Tudalen 22
Ymgynghoriad	Tudalen 23

## RHAGAIR

Mae gwella bywydau pobl wrth wraidd Cynllun Corfforaethol y Cyngor ar gyfer 2017-2022 ac mae'r dyhead hwn yn cael ei gefnogi'n gryf o fewn y Strategaeth Byw'n Annibynnol. Rydym oll yn ymwybodol o'r pwysau ariannol y mae awdurdodau lleol yn ei wynebu, ac o ystyried hynny, mae'r ddogfen hon yn cynrychioli ymateb calonogol a chadarnhaol iawn i anghenion llety a chymorth oedolion ag anableddau dysgu.

Yn sgil Deddf Gwasanaethau Cymdeithasol a Llesiant (Cymru) 2014, rhaid i awdurdodau lleol gynnig mwy o ddewis, lleihau dibyniaeth a chanolbwyntio ar wasanaethau ataliol. Mae hyn oll wrth wraidd y Strategaeth Byw'n Annibynnol, ac yn amlygu ein bod yn symud i ffwrdd o'r modelau gofal a chymorth mwy traddodiadol.

Mae'r strategaeth hon yn dal y galw presennol ac yn y dyfodol ac yn cyflwyno dull strategol o ddatblygu ystod o wasanaethau sy'n galluogi oedolion ag anableddau dysgu i fyw mor annibynnol â phosibl. Rydym yn gweithio gyda'n partneriaid tai ac rydym eisoes wedi gweld canlyniadau cadarnhaol dros ben i ddinasyddion Casnewydd sy'n elwa ar y cyfle i gael rhagor o ddewis a rheolaeth dros eu ffordd o fyw.

Mae Strategaeth Byw'n Annibynnol 2017-2022 yn cynrychioli'r hyn y mae pobl ag anableddau dysgu wedi sôn wrthym yr hoffent ei weld yn y dyfodol ac yn amlinellu ymrwymiad Cyngor Dinas Casnewydd i ddarparu llety a chymorth sy'n bodloni safonau modern ac yn galluogi dinasyddion i fyw'n annibynnol



Cynghorydd Paul Cockeram  
Aelod Cabinet dros Wasanaethau Cymdeithasol

## CYFLWYNIAD

Roedd Strategaeth Llety Anabledd Dysgu 2012-17 Cyngor Dinas Casnewydd yn lasbrint i ymarferwyr, darparwyr gofal a chymorth, Landlordiaid Cymdeithasol Cofrestredig (LCC), cynllunwyr a chomisynwr i gydweithio wrth ateb anghenion llety pobl ag anableddau dysgu yn y dyfodol. Cafodd y strategaeth ei harwain a'i llunio drwy gydnabod bod gwedd y ddarpariaeth sector cyhoeddus ei hun yn newid yn llwyr, ynghyd â gwahanol ddisgwyliadau oedolion ag anableddau dysgu. Mae'r strategaeth wedi bod yn llwyddiannus dros ben ac wedi rhoi cyd-destun a chyfeirbwynt wrth gomisiynu gwasanaethau preswyl a byw â chymorth i ateb anghenion oedolion ag anableddau dysgu.

Wrth bwysu a mesur a diweddarau ein dull i adlewyrchu safbwynt mwy modern, mae'n bwysig cydnabod cysondeb y cyfarwyddyd a gafwyd gan Strategaeth Llety Anableddau Dysgu 2012-17. Nawr, ar drothwy Deddf Gwasanaethau Cymdeithasol a Llesiant (Cymru) 2014, mae'n briodol y dylwn ehangu cwmpas ein strategaeth i oedolion ag anableddau dysgu yng Nghasnewydd i groesawu'r cyfleoedd sy'n dod i law yn sgil y Ddeddf yn ogystal ag ystyried anghenion llety, er mwyn annog mwy o annibyniaeth i oedolion ag anableddau dysgu ym mhob agwedd ar fywyd cymunedol.

Mae ystod a chwmpas y Ddeddf Gwasanaethau Cymdeithasol a Llesiant yn eang iawn, ond bydd y prif egwyddorion yn arwain Strategaeth Byw'n Annibynnol Casnewydd. Rhaid i awdurdodau lleol, yn unol â'r Ddeddf, annog gwell dewis o wasanaethau, lleihau dibyniaeth a chanolbwyntio ar wasanaethau ataliol. Mae'r Ddeddf hefyd yn ei gwneud yn ofynnol i awdurdodau lleol ddatblygu modelau gwasanaeth a mentrau newydd sy'n cael eu harwain gan y defnyddiwr, megis mentrau cymdeithasol a chyd-gynhyrchu. Yn hytrach nag edrych ar anghenion llety fel brics a mortar yn unig, mae angen i ni barhau i ystyried y modelau gofal a chymorth yng nghyd-destun y blaenoriaethau hyn a nodir yn y Ddeddf.

Mae Asesiad Anghenion y Boblogaeth Gwent yn nodi canlyniad blaenoriaethol i bobl ag anableddau dysgu ac anhwylderau'r sbectrwm awtistig i gefnogi pobl i fyw'n annibynnol gan alluogi iddynt gyrchu gwasanaethau ymyriadau cynnar yn y gymuned. Mae'r dulliau a nodir yn y strategaeth hon yn gyson â'r canlyniad hwn. Bydd y ddogfen hon hefyd yn tynnu sylw at y cynnydd sylweddol rydym wedi'i wneud ers i ni nodi ein dull am y tro cyntaf yn Strategaeth Llety Anableddau Dysgu 2012. Daw'r datganiad allweddol canlynol o'r Cyflwyniad yn 2012.

*"Ar hyn o bryd, mae'r dewisiadau i oedolion ag anableddau dysgu i fyw'n annibynnol yn gyfyngedig. Mae cymysgedd o ddarpariaeth o ran cymorth, ond caiff ei seilio'n bennaf ar bobl sy'n byw mewn cartref gofal cofrestredig traddodiadol, lleoliad byw â chymorth sydd wedi'i ddadgofrestru, neu'n derbyn cymorth a dargedir wrth fyw mewn tai cymdeithasol. Er bod lle am wasanaethau cymorth 24 awr, mae angen sicrhau nad yw pecynnau cymorth yn aros yn llonydd ac yn atal pobl rhag dewis lle maent am fyw a chyda phwy."*

Mae'n hollbwysig ystyried y cynnydd mawr a'r datblygiadau a wnaed ers y datganiad hwnnw. Yn galonogol, mae'r cynllun Tŷ Eirlys newydd a agorwyd ym mis Ebrill 2017, yn canolbwyntio ar brofiad cymunedol cyflawn a chynhwysol i'r tenantiaid. Bydd hyn yn rhoi hwb pellach i alinio datrysiadau llety a modelau gofal cymdeithasol, yn enwedig y rhai sy'n adlewyrchu hanfodion y Ddeddf. Drwy sicrhau bod gennym y systemau cywir ar waith i hwyluso'r gwaith cynllunio rhwng y Gwasanaethau Cymdeithasol, Tai Strategol a Landlordiaid Cymdeithasol Cofrestredig (LCC), gallwn baratoi ystod o ddatrysiadau llety a chymorth sy'n ateb anghenion amrywiol oedolion ag anableddau dysgu. Bydd y modelau sydd eu hangen arnom i greu hynny'n seiliedig ar ddarparu'r llety a'r cymorth cywir sydd wedi'i deilwra i anghenion unigolyn ar yr adeg honno o'i fywyd yn hytrach na datblygu tai am oes. Bellach, mae'r strategaeth wedi'i hehangu i fynd i'r afael â chwmpas y cymorth a'r gwasanaethau sydd eu hangen ym mhob cwr o'r gymuned i alluogi oedolion ag anableddau dysgu i fyw'n fwy annibynnol.

## DIBEN Y STRATEGAETH

Diben y strategaeth hon yw nodi'r ffyrdd y byddwn yn ateb anghenion cymwys oedolion ag anableddau dysgu yng Nghasnewydd, gan ddatblygu cyfleoedd am annibyniaeth a gwydnwch cymunedol. Mae Deddf Gwasanaethau Cymdeithasol a Llesiant (Cymru) 2014 yn rhoi pwysau ar yr awdurdod lleol i gynig cyngor a chymorth. Felly mae angen i'r strategaeth hon ystyried yr angen i'r awdurdod lleol weithredu fel ffordd o atgyfeirio pobl at agweddau eraill ar gymorth cymunedol. Ar y cyd â'r dull hwn, byddwn hefyd yn ystyried ffocws datblygol ein dull o gomisiynu gwasanaethau, yn seiliedig ar ein gwerthusiad o'r gwasanaethau hynny rydym yn debygol o'u hangen yn y dyfodol.

Dyma prif egwyddorion y strategaeth:

### • Adlewyrchu newidiadau sylweddol mewn deddfwriaeth, polisi a chynllunio

#### - Deddf Gwasanaethau Cymdeithasol a Llesiant (Cymru) 2014

Mae'r ddeddf hon yn llywio'r modd y mae angen i awdurdodau lleol weithredu eu swyddogaethau gofal cymdeithasol.

#### - Deddf Llesiant Cenedlaethau'r Dyfodol (Cymru) 2015

Mae'r Strategaeth Byw'n Annibynnol yn gyson â'r ddeddf hon o ran ei thema, wrth nodi rhaglen i ateb anghenion hir dymor mewn modd mwy cynaliadwy. Mae'n canolbwyntio ar helpu unigolion i fod yn fwy annibynnol yn yr hir dymor, ac i ddibynnu llai ar y Cyngor fel darparwr gwasanaethau. Ataliol ydyw o ran ei chwmpas, ac daw'r ddibyniaeth is hon ar y cyd â chanolbwyntio ar gymryd mwy o ran yn y gymuned, a bydd yn gwella llesiant hefyd.

#### - Cynllun Gweithredu Strategol Anhwylderau'r Sbectrwm Awtistig i Gymru 2008

Mae'r Cynllun Gweithredu hwn yn nodi camau i wella cyfleoedd addysgol a chyflogaeth i bobl ag awtistiaeth, yn ogystal â datblygu gwell ymwybyddiaeth o'r gwasanaethau a'r adnoddau sydd ar gael.

#### - Cynllun Corfforaethol Cyngor Dinas Casnewydd 2017-2022

Mae gan y strategaeth hon synergedd â'r Cynllun Corfforaethol, yn arbennig yr ymrwymiad i ddarparu cyfleoedd i ddatblygu sgiliau ac addysg, cydlynid cymunedol, tegwch a chydaddoldeb a Chasnewydd cynaliadwy a bywiog.

#### - Siarter Gwent dros Gydweithio

Mae'r strategaeth yn cefnogi nodau a dyheadau pobl sydd ag anableddau dysgu, fel y nodir yn Siarter Gwent dros Gydweithio.

### • Adlewyrchu'r pwysau o ran newidiadau demograffig

- Poblogaeth AD hŷn

- Gofalwyr Teulu hŷn

- Pobl iau sydd ag anabledd dysgu ac anghenion cymhleth ychwanegol e.e. iechyd meddwl, awtistiaeth

- Pobl iau sy'n gadael gofal ag anabledd dysgu sydd mewn perygl o gael eu cam-drin

- Pobl ag Anawsterau Dysgu Dwys a Lluosog

- Sicrhau bod yr ystod o ddewisiadau gwasanaeth ar gael i fodloni anghenion newidiol unigolion ar wahanol gamau eu bywyd.

- Gwybodaeth a gyflwynwyd yn Asesiad Anghenion y Boblogaeth Gwent



## • Sicrhau y gweithir mewn partneriaeth yn effeithiol â rhanddeiliaid allweddol

- Oedolion sydd ag Anableddau Dysgu
- Gofalwyr
- Tai Strategol yng Nghyngor Dinas Casnewydd
- Landlordiaid Cymdeithasol Cofrestredig
- Bwrdd Iechyd Prifysgol Aneurin Bevan
- Awdurdodau Lleol Eraill
- Darparwyr gwasanaeth y sector preifat a'r trydydd sector

## • Gwneud defnydd effeithiol o adnoddau prin a gweithio o fewn cyllideb gyfyngedig

- Mwy o bwyslais ar weithio tuag at ganlyniadau gan ddefnyddio dull a dargedir
- Galluogi Gweithwyr Cymdeithasol i gynllunio gofal yn seiliedig ar angen unigol, yn hytrach na'r gwasanaeth sydd ar gael
- Galluogi darparwyr i ddatblygu strategaethau busnes yn seiliedig ar anghenion a ragwelir
- Gwneud y gorau o gyfleoedd am brojectau cyllido cronfa cyfalaf llwyddiannus
- Sicrhau bod gwasanaethau'n cynaliadwy o fewn cwmpas yr adnoddau sydd ar gael

## • Nodi amrywiaeth o ddulliau i annog annibyniaeth

- Adeiladu ar adnoddau cymunedol presennol
- Creu'r amodau i ysgogi cymorth cymunedol i oedolion ag anableddau dysgu
- Llwybrau i annibyniaeth

## • Annog creadigrwydd ac arloesedd

- Datblygu modelau newydd o lety a chymorth
- Cyd-gynhyrchu a Mentrau Cymdeithasol – I wneud defnydd effeithiol o adnoddau cywasgedig a gweithio o fewn cyfyngiadau yn y gyllideb
- Mwy o bwyslais ar weithio tuag at ganlyniadau gan ddefnyddio dull targedig
- Galluogi Gweithwyr Cymdeithasol i gynllunio llwybrau gofal yn seiliedig ar anghenion unigol, yn hytrach nag argaeledd y gwasanaeth
- Galluogi darparwyr i lunio strategaethau busnes yn seiliedig ar anghenion a ragamcener
- Gwneud y gorau o gyfleoedd am brojectau sy'n cael eu hariannu gan grant cyfalaf yn llwyddiannus
- Sicrhau bod gwasanaethau'n gynaliadwy o fewn cwmpas yr adnoddau sydd ar gael

## • Todi ystod o ddulliau o annog annibyniaeth

- Adeiladu ar adnoddau presennol yn y gymuned
- Creu'r amodau i annog cymorth cymunedol i oedolion ag anableddau dysgu
- Llwybrau at annibyniaeth

## • Annog creadigrwydd ac arloesedd

- Datblygu modelau newydd o lety a chymorth
- Cyd-gynhyrchu a Mentrau Cymdeithasol

## SUT OLWG SYDD AR GASNEWYDD?

### Demograffeg Allweddol:

Yn 2015 roedd 147,769 o bobl ar amcangyfrif yn byw yng Nghasnewydd – cynnydd o dros 2,000 ers cyfrifiad 2011. Casnewydd yw'r drydedd ddinas fwyaf yng Nghymru.

Poblogaeth ifanc sydd gan Gasnewydd ac mae 20% o breswylwyr rhwng 0 a 15 oed, sef y gyfran fwyaf mewn unrhyw awdurdod lleol yng Nghymru.

Er gwaethaf hyn, mae cynnydd yn nisgwylad oes yn golygu bod gan Gasnewydd boblogaeth sy'n mynd yn fwyfwy hŷn hefyd. Mae 17% o'r boblogaeth yn 65 oed neu hŷn ac mae dros 1,000 o bobl yn 90 oed neu hŷn. Mae gan Gasnewydd yr ail nifer fwyaf o bobl o gymunedau lleiafrifoedd ethnig yng Nghymru, 6.6% o'r boblogaeth ar amcangyfrif yn 2009.

£33,139 yw cyfartaledd incwm aelwydydd Casnewydd. Mae preswylwyr dros 20,000 o aelwydydd yng Nghasnewydd yn cael eu hystyried yn byw mewn tldi cymharol.

Mae galw uchel am dai o bob daliadaeth. Ym mis Gorffennaf 2017 roedd 7,332 o geisiadau tai ar y gweill ar restr aros tai Casnewydd.

Mae newidiadau mawr yn mynd rhagddynt yng Nghasnewydd ac mae sawl rhan o'r ddinas yn cael ei hailddatblygu i greu amgylchedd gwell i bobl fyw a gweithio ynddo neu i ymweld â'r ddinas. Mae ganddi rôl amlwg fel dinas a'r nod yw adfywio canol y ddinas a'r cyffiniau i'w wneud yn ddinas fwy cynaliadwy lle y gall pobl fyw'n agosach at y lleoedd maent yn gweithio ac yn siopa ynddynt a'u hannog i ddefnyddio trafndiaeth gyhoeddus. Mae rôl ranbarthol allweddol i Gasnewydd o fewn de-ddwyrain Cymru ac mae asiantau partner yn cydweithio i adfywio'r ddinas a'i throi'n ganolfan lewyrchus o ran busnes, hamdden a byw. Mae'r ddinas wedi bod yn amrywiol yn ddiwylliannol ers tro, ond mae cyfansoddiad ei demograffig wedi aros bron yr un fath am gyfnod sylweddol.



## BETH MAE ANABLEDD DYSGU YN EI OLYGU?

Mae Anabledd Dysgu yn ymdrin â sbectrwm eang o unigolion. Anabledd dysgu yw diffyg gallu deallusol ac anhawster o ran gweithgareddau bob dydd - er enghraifft, tasgau'r cartref, cymdeithasu neu reoli arian - sy'n effeithio ar rywun gydol ei oes. Mae'n bwysig cofio y gall y rhan fwyaf o'r bobl yn y DU sydd ag anabledd dysgu fyw bywyd annibynnol gyda'r cymorth cywir.

Mae anabledd dysgu yn effeithio ar y modd y mae unigolyn yn dysgu pethau newydd mewn unrhyw agwedd ar fywyd. Mae'n effeithio ar y ffordd y mae'n deall gwybodaeth ac yn cyfathrebu. Mae gan tua 1.5 miliwn o bobl yn y DU anabledd dysgu, sy'n golygu y gallant ei chael hi'n anodd gwneud y canlynol:

- Deall gwybodaeth newydd neu gymhleth
- Dysgu sgiliau newydd
- Ymdopi â byw'n annibynnol
- Rhyngweithio ag eraill

Gall anabledd dysgu fod yn fân, yn gymedrol neu'n ddifrifol. Gall rhai pobl sydd â mân anabledd gyfathrebu'n hawdd a gofalu am eu hunain, ond yn cymryd mwy o amser na'r arfer i ddysgu sgiliau newydd. Byddai eraill yn methu cyfathrebu o gwbl o bosibl a chanddynt mwy nag un anabledd. Mae'n bosibl y bydd angen gofal a chymorth amser llawn arnynt ar gyfer pob agwedd ar eu bywydau. Mae anabledd dysgu yn golygu bod angen amser ychwanegol ar unigolyn ac arweiniad i ddysgu rhywbeth. Nid yw'n golygu nad oes modd i'r unigolyn ddysgu.

Fodd bynnag, mae gan bobl ag anabledd dysgu'r un hawliau â phob aelod arall o gymdeithas a'r un awydd i gael eu trin ag urddas a pharch.

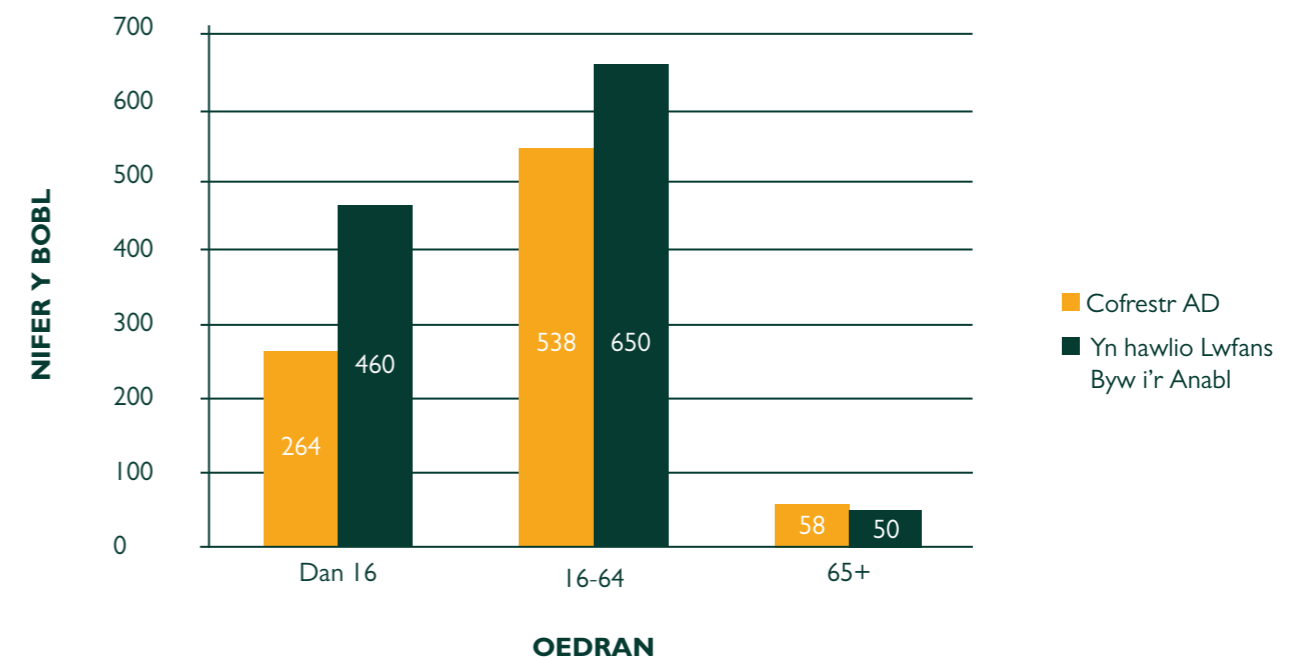


## FAINT O BOBL SYDD AG ANABLEDD DYSGU SY'N BYW YNG NGHASNEWYDD?

Mae 860 o bobl ar y gofrestr o bobl ag anableddau dysgu yng Nghasnewydd, ac mae'r mwyafrif ohonynt yn byw yn eu cartref eu hunain neu gyda rhieni neu deulu. (ffynhonnell StatsCymru, 2017)

	Lleoliadau Cymunedol				Lleoliadau Preswyl				
	Cartref eu hunain	Rhiant/teulu	Cartref maeth	Llety/byw â chymorth	Llety'r gwasanaeth iechyd	Llety preswyl yr ALI	Llety preifat neu breswyl gwirfoddol	Aral i	CYFANSWM
Nifer y bobl	70	548	38	116	7	2	79	0	860

Ym mis Tachwedd 2015, roedd 1,160 o bobl yng Nghasnewydd yn hawlio Lwfans Byw i'r Anabl yn sgil anabledd dysgu.

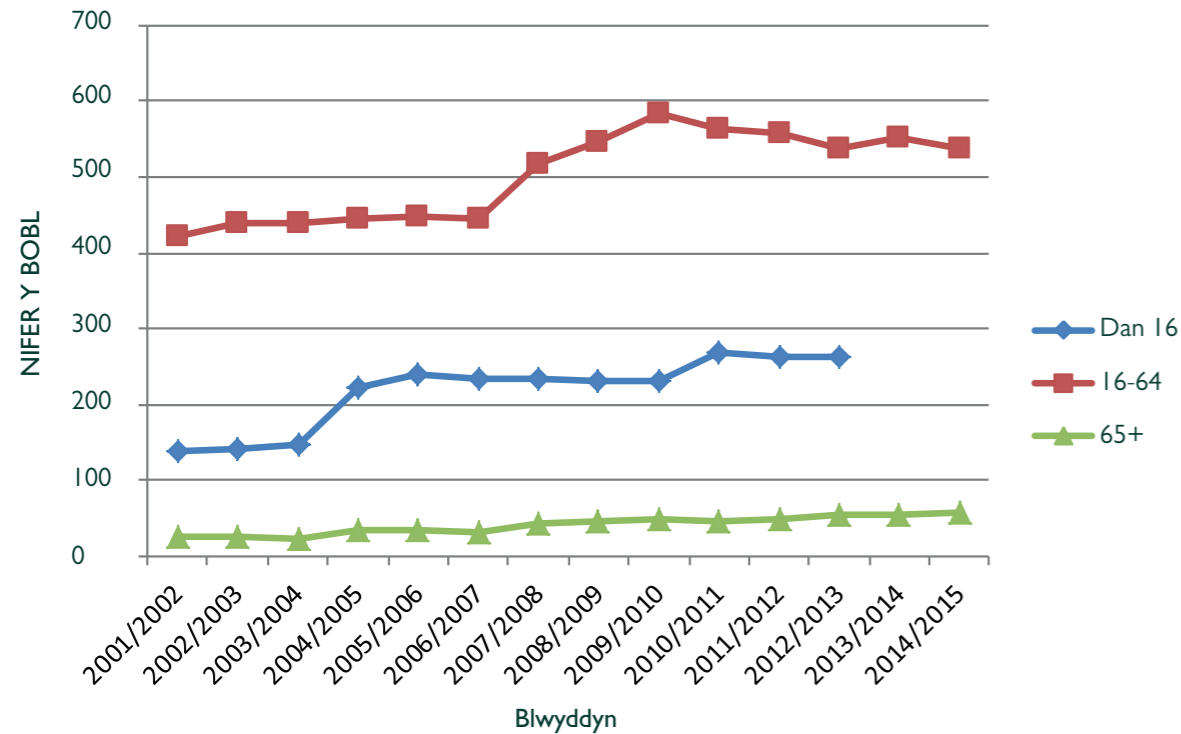


Fel y nodir yn y siart uchod, mae dros 1,160 o bobl ag anabledd dysgu yn byw yng Nghasnewydd. Dim ond 695 ohonynt sy'n derbyn cymorth gan y Gwasanaethau Cymdeithasol. Mae angen gwahaniaethu rhwng y ffigurau a ddefnyddir gan yr Asiantaeth Fudd-daliadau, a'r 860 o bobl sydd ar y gofrestr anabledd dysgu yng Nghasnewydd yn ôl StatsCymru. Mae'n bosibl y gellir egluro'r anghysondeb amlwg hwn gan y wahanol ddulliau a ddefnyddir gan yr asiantau perthnasol i gategoreiddio, gyda'r posibilrwydd y gallai rhai unigolion ystyried eu hunain yn anabl yn seiliedig ar gyd-destun eu hawl i fudd-daliadau gwladol penodol yn unig.

Ers 2001/02 mae cynnydd cyson wedi bod yn y niferoedd ar y gofrestr o bobl ag anableddau dysgu, yn enwedig ymhlith pobl ifanc.



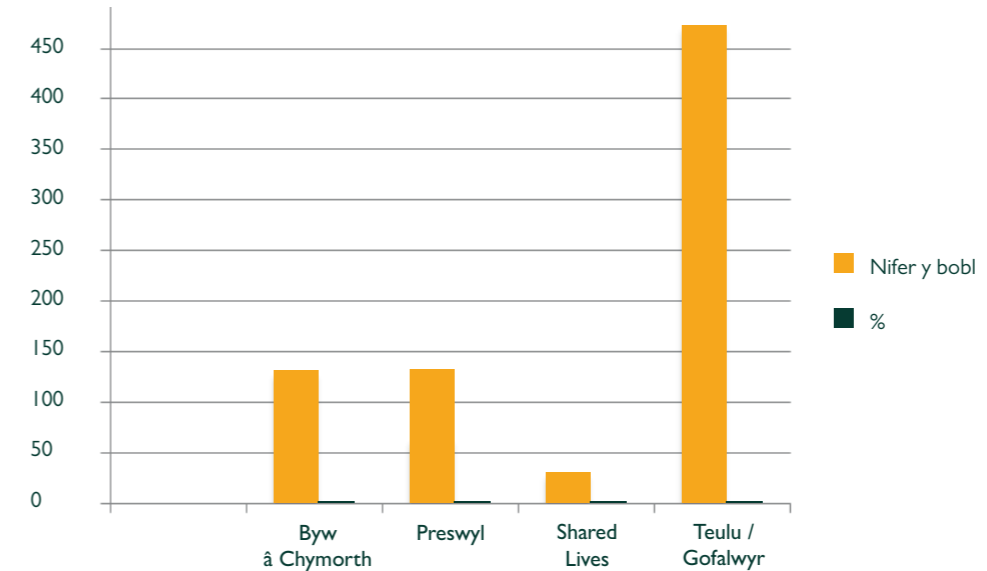
## POBL AR GOFRESTR ANABLEDD DYSGU CASNEWYDD



Negeseuon Allweddol	Cyd-destun Cenedlaethol a Lleol
Mae atgyfeirio at adnoddau sy'n bodoli eisoes yn hollbwysig wrth leihau'r ddibyniaeth ar y Cyngor	Deddf Gwasanaethau Cymdeithasol a Llesiant 2014 - ffocws ar atgyfeirio a datblygu sgiliau byw'n annibynnol, amrywio modelau gwasanaeth
Hyrwyddo sgiliau byw'n annibynnol yn iau drwy weithio'n agosach ag Addysg	Cynllun Corfforaethol Cyngor Dinas Casnewydd 2017-2022 - ffocws ar gyfleoedd addysgol a Chasnewydd bywiog a chynaliadwy
Hyrwyddo modelau gwasanaeth amgen megis bancio oriau, cyd-weithrediadau a chyd-gynhyrchu	Deddf Llesiant Cenedlaethau'r Dyfodol (Cymru) - ffocws ar gynaliadwyedd a dichonoldeb hirdymor

Mae Cyngor Dinas Casnewydd ar hyn o bryd yn darparu gwasanaethau i fodloni anghenion cymwys 695 o oedolion sydd ag anableddau dysgu. Er bod 226 ohonynt yn cael darpariaeth cynllun Shared Lives, Byw â Chymorth neu Breswyl, mae 472 o bobl yn derbyn pecynnau gofal a chymorth gan barhau i fyw gyda'u gofalwyr teulu.

## MATH O LETY



Dros y pum mlynedd ddiwethaf, mae gwedd gwasanaethau cymunedol yng Nghasnewydd i oedolion ag anableddau dysgu wedi gwella. Bellach mae ystod ehangach o gyfleoedd dydd ar gael nag erioed o'r blaen. Mae gwasanaeth dydd y Cyngor ym Mrynglas bellach yn canolbwyntio ar ddarpariaeth fwy arbenigol i bobl sydd ag Anawsterau Dysgu Dwys a Lluosog, yn dilyn gwaith i ail-fodelu cwmpas y ddarpariaeth. Mae trawsnewid y gwasanaeth yn sgil hynny i fodloni'r grŵp penodol hwn o bobl wedi golygu bod darparwyr eraill wedi cael cyfle i ddatblygu gwasanaethau. O ganlyniad, mae darparwyr newydd a phresennol wedi datblygu gwasanaethau newydd i ateb y galw newidiol. Mae llawer o'r bobl sy'n defnyddio'r gwasanaethau hyn wedi rhoi adborth cadarnhaol iawn ar y ffordd y mae'r gwasanaethau erbyn hyn yn fwy ymatebol ac addas i'w hanghenion fel unigolion.

Er bod pob darparwr wedi defnyddio ei set o sgiliau penodol ei hun neu wedi canolbwyntio ar ei wasanaeth, mae sawl peth cyffredin wedi bod o ran ei ddulliau. Mae gwasanaethau'n canolbwyntio'n fwyfwy ar ddatblygu sgiliau byw'n annibynnol y bobl, yn hytrach na rhoi cyfleoedd i gymdeithasu'n unig. Byddwn yn parhau i herio darparwyr i ddatblygu gwasanaethau sy'n ymatebol i'r anghenion unigol hynny drwy gomisiynu gwasanaethau sy'n seiliedig ar ganlyniadau. Rydym wedi gweld rhywfaint o ymgais ar ran y darparwyr hyn i ddechrau gweithio ar y cyd. Yn benodol, mae rhai o'r darparwyr Byw â Chymorth wedi mynd ati i chwilio am wasanaethau cymunedol a allai gynnig cyfleoedd dydd a nos priodol i'w tenantiaid.

Mae seibiant preswyl yn wasanaeth pwysig a allai gynnig gofal a chymorth i oedolion ag anableddau dysgu a'u gofalwyr teulu. Mae'r Cyngor yn comisiynu darparwr i weithredu'r gwasanaeth hwn yn Centrica Lodge. Mae'r gwasanaeth yn gyson â'n ffocws ar gynnal annibyniaeth, gyda phwyslais ar helpu pobl i ddatblygu eu sgiliau byw'n annibynnol yn ystod eu harhosiad. Yn dilyn cais llwyddiannus i'r Gronfa Gofal Integredig (CGI), mae'r Cyngor wedi diweddarau ac adnewyddu Centrica Lodge, a fydd yn cynnig gwell profiad i bobl yn ystod eu harhosiad. Mae ychwanegu cyfleusterau en-suite ym mhob rhan o'r tŷ a lifft i wella mynediad i bobl â chyfyngiadau symudol yn nodweddion deniadol dros ben. Mae'r gwelliannau hyn hefyd yn cynnwys mynediad haws i ddefnyddwyr cadair olwyn i ardal y gegin, gyda sincipiau a manau isel ar gyfer paratoi bwyd, sy'n rhoi cyfle i breswylwyr gymryd rhan fwy gweithredol mewn paratoi eu bwyd eu hunain. Mae'r gwelliannau amgylcheddol hyn hefyd yn galluogi darparu'r gwasanaeth mewn modd sy'n canolbwyntio'n fwy ar gyrhaeddiad canlyniadau unigol.

Agorodd y Cyngor y fframwaith o ddarparwyr cymeradwy ar gyfer gwasanaethau cymunedol yn 2017/2018. Bydd hyn yn galluogi darparwyr i ymgysylltu â'r Cyngor ac amlinellu cyfeiriad eu gwasanaethau yn y dyfodol, yn ogystal â galluogi darparwyr newydd i gychwyn yn y farchnad. Gan fod pwysau cynyddol ar gydlynid cymunedol, mae angen i ni annog darparwyr i osgoi ynysoldeb a chwilio am gyfleoedd i gydweithio gyda dull sy'n seiliedig ar ganlyniadau, gan rannu sgiliau ac adnoddau lle y bo'n briodol. Mae arwyddion calonogol bod y farchnad yn cydnabod yr angen hwn am gydweithio. Er enghraifft, aethom ati i dendro am gymorth i 9 oedolion ag anableddau dysgu ym mis Mawrth 2018. Dyfarnwyd y tendr i bartneriaeth o 2 ddarparwr a fydd yn defnyddio eu setiau o sgiliau cyflenwol a meysydd arbenigedd i roi gwasanaeth mwy cynhwysol a holistaidd i bobl. Gan y bydd y gwasanaeth yn cael ei integreiddio gydag adnoddau cymunedol presennol, mae'n lleihau'r costau i'r Cyngor o dalu am ganolfan gymunedol barhaol.



## Beth yw'r heriau sy'n wynebu'r gwaith o ddatblygu gwasanaethau cymunedol?

Mae'r Ddeddf Gwasanaethau Cymdeithasol a Llesiant wedi cynyddu cyfrifoldeb y Cyngor i weithredu fel ffordd o atgyfeirio pobl at wasanaethau cymunedol lefel isel, megis help gyda thrafnidiaeth a gweithgareddau cymdeithasol. Yn amlwg, y rhesymeg yw adeiladu ar adnoddau cymunedol sydd eisoes yn bodoli a lleihau'r galw am becynnau gofal a chymorth mwy cymhleth, ni waeth pwy sy'n eu darparu.

Gall y Cysylltwyr Cymunedol helpu i roi gwybodaeth am adnoddau cymunedol, a bydd y nodwedd Cyswllt Cyntaf yn parhau i chwarae rhan bwysig wrth reoli ac atgyfeirio lle y bo'n briodol. Fodd bynnag, mae angen i ni edrych ar ffyrdd eraill y gallwn hyrwyddo cydlynad cymunedol. Dylai comisiynwyr a darparwyr barhau i edrych ar fodolau amgen o gymorth hefyd, megis bancio amser a chyd-gynhyrchu, gan alluogi pobl i gymryd rôl fwy blaenllaw yn y modd y caiff gwasanaethau eu llunio i fodloni anghenion gofal a chymorth cymwys. Mae'r cynllun "Fy Nghyfeillion" yn Sir Fynwy yn enghraifft dda o fenter lwyddiannus sydd wedi helpu i gynnwys oedolion ag anableddau dysgu yn y gymuned. Gan fod Cyngor Dinas Casnewydd wedi ennill cyllid Cronfa Gofal Canolraddol ar gyfer 2018/19 i ddatblygu menter debyg yng Nghasnewydd, rydym bellach mewn safle da i weithredu'r hyn a ddysgwyd gan y gwasanaeth hwnnw i wneud gwahaniaeth gadarnhaol arall yn ein cymuned leol.

Gall taliadau uniongyrchol barhau i sicrhau bod gwasanaethau'n amrywiol ac wedi'u teilwra at anghenion unigolion, a bydd y rôl o fancio a reolir yn helpu i hyrwyddo hyn ymhellach yng Nghasnewydd yn dilyn diweddar. Mae bancio a reolir yn wasanaeth cymorth i alluogi pobl sy'n derbyn Taliadau Uniongyrchol i weinyddu'r broses yn effeithiol ac yn unol â'u gofynion cyfreithiol.

Mae Shared Lives yn opsiwn arall all gyfrannu at y gwaith o ddatblygu gwasanaethau cymunedol, er y dylid nodi bod ei botensial fel adnodd allgymorth yn gyfyngedig oherwydd ei gyfyngiadau rheoliadol. Golyga hyn fod rhaid i gyfresi o allgymorth a ddarperir drwy Shared Lives ddechrau a gorffen yng nghartref yr unigolyn.

Un o'r prif heriau sy'n wynebu'r Cyngor fydd newid disgwyliadau pobl o ran yr hyn sydd ar gael a'r hyn y gallant ei wneud dros eu hunain. Mae angen trefnu ymgysylltiad cynharach rhwng y Gwasanaethau Plant, y Gwasanaethau Oedolion ac Addysg i sicrhau bod y llwybrau pontio wedi'u nodi'n gliriach. Mae angen hyrwyddo sgiliau byw'n annibynnol pobl ifanc yn well yn iau. Mae datblygu'r sgiliau byw'n annibynnol hyn yn gynharach yn rhan o gyfnod pontio effeithiol tuag at fod yn oedolyn yn hollbwysig wrth leihau'r baich ariannol hirdymor ar y Cyngor.

Mae pŵer prynu oedolion sydd ag anableddau dysgu ym maes arall o botensial nas ystyriwyd o'r blaen. Mae llawer o oedolion ag anableddau dysgu, yn enwedig y rhai sy'n derbyn gwasanaethau byw â chymorth, yn medru cyrchu adnoddau ariannol eu hunain. Mae angen i ni eu cefnogi i ystyried sut y gallant ddefnyddio eu hadnoddau eu hunain i ddod o hyd i ffyrdd ystyrlon a boddhaus o arfer eu hannibyniaeth ariannol.

Mae angen i ni adeiladu ar y gwaith partneriaeth cadarn sydd eisoes yn digwydd gyda chydweithwyr ym Mwrdd Iechyd Prifysgol Aneurin Bevan i sicrhau yr ymdrinnir â'r amcanion ar y cyd o lesiant a hyrwyddo cynhaliaeth mewn modd strategol a gweithredol. Mae mentrau megis y Gronfa Gofal Integredig (CGI) yn rhoi cyfleoedd i ddatblygu gwasanaethau yn y gymuned a phrojectau cyfalaf all helpu i gyflawni'r amcanion hyn. Bydd y dull o weithio ar y cyd sydd wrth wraidd dull y CGI hefyd yn parhau i gyfrannu at gydlynad cymunedol.

Yn y pen draw, ni fydd modd cyflawni'r newidiadau hyn yn y gymuned dros nos. Fodd bynnag, drwy barhau i weithio gyda phobl, gofawyr a rhanddeiliaid allweddol eraill, bydd modd i'r Cyngor lywio'r dyfodol a datblygu cyfleoedd i oedolion sydd ag anableddau dysgu yng Nghasnewydd.

## Camau Allweddol tuag Ddatblygu Gwasanaethau Cymunedol

**Cam Gweithredu** - Parhau i ddefnyddio a datblygu cyfleoedd i atgyfeirio pobl at adnoddau sydd eisoes yn bodoli

**Mantais** - llai o ddibyniaeth ar y Cyngor fel sefydliad sy'n darparu cymorth yn uniongyrchol

**Cam Gweithredu** - Parhau i hyrwyddo Taliadau Uniongyrchol

**Mantais** - gwella amrywiaeth y cymorth a darpariaeth fwy cost-effeithiol

**Cam Gweithredu** - Hyrwyddo sgiliau byw'n annibynnol yn iau drwy weithio'n agosach gydag Addysg

**Mantais** - Byddai angen llai o gymorth ar bobl ifanc sy'n pontio i Wasanaethau Oedolion

**Cam Gweithredu** - Cefnogi oedolion ag anableddau dysgu i ddefnyddio eu pŵer prynu

**Mantais** - Gall oedolion sydd ag anableddau dysgu ddefnyddio eu budd-daliadau Llesiant i oedolion i gyrchu cyfleoedd i ddatblygu eu rhwydweithiau cymorth, teithio a gweithgareddau cymdeithasol

**Cam Gweithredu** - Hyrwyddo modelau gwasanaeth amgen megis bancio amser, cyd-weithrediadau a chyd-gynhyrchu

**Mantais** - Gwella amrywiaeth y cymorth a darpariaeth fwy cost-effeithiol. Mae angen buddsoddiad posibl gan y CGI yn y tymor byr i ddechrau'r gwaith datblygu

**Cam Gweithredu** - Ymgysylltu â phobl, gofawyr a rhanddeiliaid allweddol

**Mantais** - Sicrhau bod cynlluniau strategol yn cael eu cefnogi mewn modd cynaliadwy

**Cam Gweithredu** - Datblygu'r defnydd o ddulliau sy'n seiliedig ar ganlyniadau ymhellach i'r broses o ddarparu'r gwasanaethau

**Mantais** - Datblygu'r defnydd o ddulliau sy'n seiliedig ar ganlyniadau ymhellach i'r broses o ddarparu'r gwasanaethau

**Cam Gweithredu** - Gwneud y mwyaf o gyfleoedd cyllido drwy'r CGI i ddatblygu ystod o wasanaethau yn y gymuned, e.e. gwasanaethau cymorth pontio

**Mantais** - Buddsoddiad tymor byr yn cael ei ddefnyddio i ddatblygu modelau cymorth cynaliadwy



## Datganiad Sefyllfa Marchnad – Gwasanaethau Preswyl a Byw â Chymorth

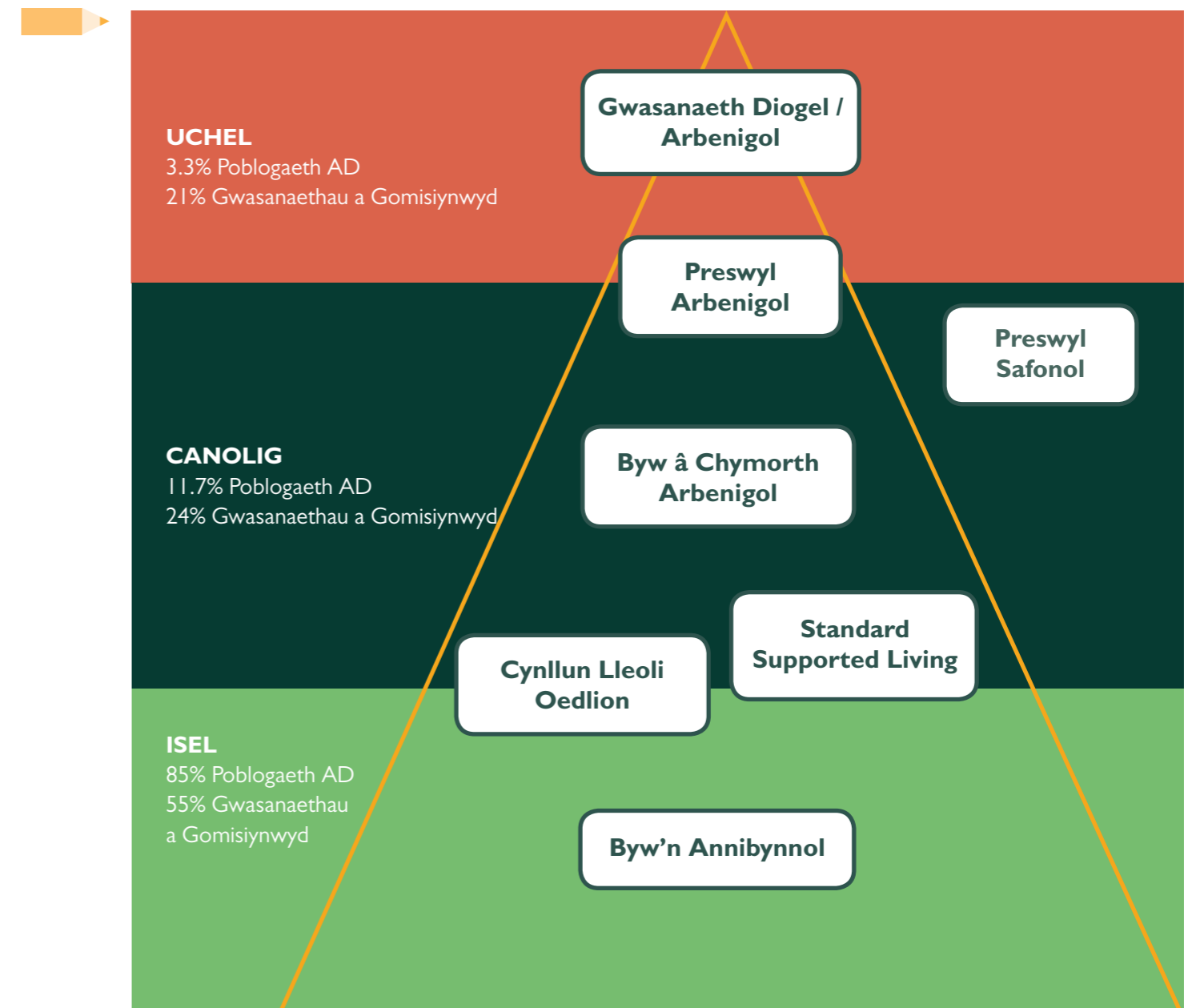
Mae'r Ddeddf Gwasanaethau Cymdeithasol a Llesiant Wedi cynyddu cyfrifoldeb y Cyngor i weithredu fel mynegbost at wasanaethau cymunedol lefel isel, megis cymorth gyda thrafnidiaeth a gweithgareddau cymdeithasol. Yn amlwg, y rhesymeg yw adeiladu ar adnoddau cymunedol sydd eisoes ar gael a lleihau'r galw am becynnau gofal a chymorth mwy cymhleth, pwy bynnag sy'n eu darparu.

Negeseuon Allweddol	Cyd-destun Cenedlaethol a Lleol
Mae gweithio mewn partneriaeth rhwng y Gwasanaethau Cymdeithasol a Landlordiaid Cymdeithasol Cofrestredig wedi bod yn llwyddiannus iawn, gan weithredu fel glasbrint er mwyn ateb anghenion llety'r dyfodol.	Cynllun Corfforaethol Cyngor Dinas Casnewydd 2017-2022 - ffocws ar Gasnewydd bywiog a chynaliadwy
Mae angen parhau â'r gwaith â Darparwyr Gofal a Chymorth i ganolbwyntio ar bob agwedd ar fyw'n annibynnol a lleihau'r lefelau angen.	Deddf Llesiant Cenedlaethau'r Dyfodol (Cymru) 2015 - ffocws ar gynaliadwyedd a dichonoldeb hir dymor
Mae'r hinsawdd ariannol yn parhau i fod yn heriol, sy'n pwysleisio'r angen am gynnal marchnad gofal gynaliadwy.	

Mae'r rhan fwyaf o bobl sydd ag Anabledd Dysgu sy'n derbyn cymorth gan y Gwasanaethau Cymdeithasol (53%) yn byw gyda'u teuluoedd neu yn eu cartrefi eu hunain. Mae angen sicrhau bod y 150 o bobl rhwng 20 a 40 oed sy'n byw gyda'u teulu ar hyn o bryd yn cael eu cefnogi i bontio i ddull amgen pryd ac os bydd angen hynny. Mewn rhai achosion, dim ond cofnodi'r unigolyn ar y Gofrestr Dai Gyffredin fydd ei angen er mwyn iddo allu ymgeisio am lety addas ar yr adeg gywir. Ar gyfer pobl eraill ag anghenion mwy cymhleth, mae'n bosibl y bydd angen ystyried llety pwrpasol i ategu'r ddarpariaeth breifat sydd eisoes yn bodoli. Mae'n bwysig felly bod pob unigolyn yn cael ei roi ar y gofrestr dai gyffredin er mwyn bod modd cymryd camau i sicrhau bod y math cywir o lety ar gael.

Mae anghenion llety hefyd yn newid wrth i bobl fynd yn hŷn; ar hyn o bryd, mae 70% o'r bobl 65 oed a hŷn sy'n byw ag anabledd dysgu yn byw mewn naill ai llety â chymorth neu lety preswyl. Mae hyn yn bennaf yn sgil gwasanaethau sefydliadol nad oedd wedi gwneud y gorau o sgiliau annibyniaeth yn hanesyddol. It is essential that current services seek to promote greater independence. Mae'n hollbwysig bod gwasanaethau presennol yn ceisio annog mwy o annibyniaeth. Fodd bynnag, cydnabyddir hefyd y gall anghenion iechyd corfforol oedolion ag oedran anabledd dysgu gynyddu hefyd, felly mae angen i ni sicrhau bod gennym ystod briodol o wasanaethau i oedolion hŷn ag anabledd dysgu.

Defnyddiodd y Strategaeth Llety Anabledd Dysgu ddull a oedd yn edrych ar lety pobl ag anableddau dysgu yn seiliedig ar haenau o angen. O ganlyniad, roedd modd sefydlu model o lety a chymorth yn seiliedig ar anghenion. Gweler y diagramau drosodd. Mae'r dull yn parhau i fod yn berthnasol yn gyffredinol ac yn helpu i hysbysu Gweithwyr Cymdeithasol, Cynllunwyr, Comisiynwyr a Darparwyr o ran tueddiadau sylweddol. Gellir beirniadu'r dull drwy awgrymu ei fod i ryw raddau yn ymarfer goddrychol a dylid cydnabod ei fod yn bosibl i anghenion unigol amrywio o fewn y haenau hyn. Fodd bynnag, mae defnyddio'r dull haenol hwn yn offeryn defnyddiol i ddeall anghenion llety a chymorth.



Caiff gwasanaethau cymorth **UCHEL** eu defnyddio gan 3% o boblogaeth AD yng Nghasnewydd. Maent yn ddwys, arbenigol ac weithiau'n gyfleusterau preswyl cofrestredig. Mae'r lleoliadau hyn bron bob tro'n cael eu cyflenwi gan Wasanaethau Statudol. Mae gwasanaethau cymorth uchel yn 21% o'r lleoliadau a gomisiynwyd gan y Gwasanaethau Cymdeithasol. Mae angen lefelau uchel o gymorth ar unigolion yn y gwasanaethau hyn yn sgil anghenion corfforol a/ neu ymddygiadol cymhleth. Bydd y cyfleuster yn cael ei staffio 24 awr y dydd a bydd y tîm o staff yn amlddisgyblaethol a chymwys.

Mae 12% o boblogaeth AD presennol Casnewydd ar hyn o bryd yn defnyddio gwasanaethau llety lefel **CANOLIG** ac yn cyfrif tuag at 24% o'r holl gymorth a gomisiynir yn seiliedig ar lety'r Cyngor. Mae'r gwasanaethau hyn yn bennaf naill ai'n gartrefi gofal preswyl cofrestredig, neu'n wasanaethau byw â chymorth 24 awr penodedig. Mae nifer gyfyngedig o Wasanaethau Lleoliadau i Oedolion sy'n medru ateb y lefel hon o angen. Bydd angen cymorth 24 awr ar y safle neu wrth law ar unigolion ag anghenion cymorth canolig.

Mae gwasanaethau cymorth lefel **ISEL** yn cyfrif tuag at 85% o gyfanswm y boblogaeth AD yng Nghasnewydd ac fe'u rhoddir i 55% o unigolion sy'n derbyn gwasanaeth gan y Gwasanaethau Cymdeithasol. Mae 35% o bobl sy'n byw mewn gwasanaethau cymorth lefel isel yn byw o fewn amgylchedd teuluol a byddai angen i'r rhan fwyaf o'r rhain dderbyn lefel ganolig o wasanaeth cymorth pe na fyddai'r teulu yn medru helpu.





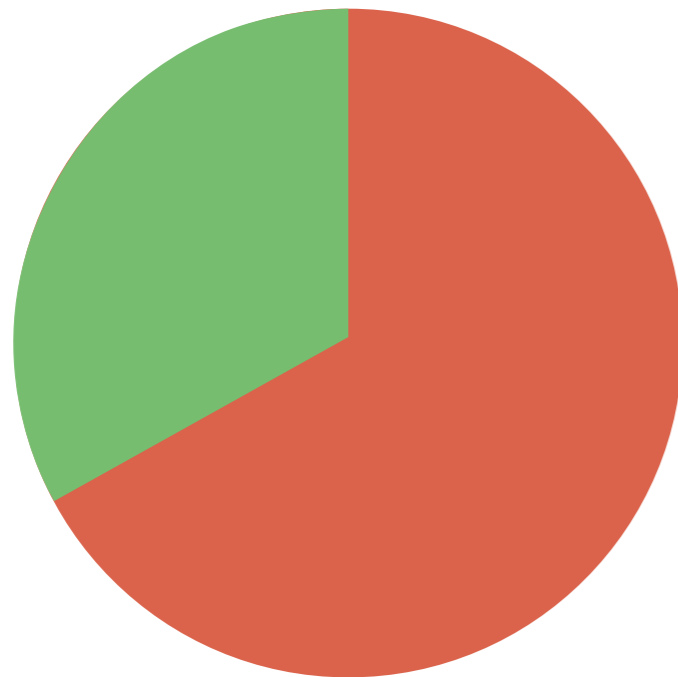
## DATA LLEOLIADAU GWASANAETH ANABLEDDAU DYSGU

Mae archwilio'r tueddiadau o ran lleoliadau dros y 12 mis diwethaf yn ein galluogi i gael dealltwriaeth well o'r galw am wasanaethau sy'n seiliedig ar lety. Mae dadansoddi'r setiau data presennol a'r tueddiadau allweddol yn ein galluogi i gynllunio ar gyfer angen y dyfodol yn y ffordd fwyaf cost-effeithiol.

Ar hyn o bryd, mae gan Gyngor Dinas Casnewydd gyfanswm o 186 gwasanaeth Byw â Chymorth (67%) a Phreswyl (33%), sy'n wir ym mis Chwefror 2018.

### Math y Lleoliad: Pob Lleoliad Presennol

#### MATH Y LLEOLIAD



Mae cyfran o'r rhain yn lleoliadau ers tro a wnaed yn sgil cau ysbytai aros hir dymor. Gan fod Strategaeth Lety'r ALL 2012-2017 yn nodi ein bwriad strategol i ddefnyddio gwasanaethau Byw â Chymorth fel ein dewis o fodel cymorth sy'n seiliedig ar lety, mae'n ddadlennol ystyried ein dull presennol drwy ddadansoddi data mwy cyfredol.

Er mwyn i ni ddeall yr anghenion sy'n codi, mae'n hollbwysig ystyried y data o'r cyfnod rhwng Ebrill 2017 i Chwefror 2018 fel enghraifft. Mae dadansoddiad o'r lleoliadau byw â chymorth a'r lleoliadau preswyl a wnaed gan Gyngor Dinas Casnewydd i oedolion ag anableddau dysgu yn ystod y cyfnod hwn yn dangos y wybodaeth ganlynol:

## MATH AR LLEOLIAD NEWYDD (Ebrill 2017 - Chwefror 2018)

MATH Y LLEOLIAD	Nifer	%
Byw â chymorth	18	72%
Preswyl	7	28%
<b>CYFANSWM NIFER Y LLEOLIADAU</b>	<b>25</b>	<b>100%</b>

O'r cyfanswm hwn o 25 o leoliadau, mae 60% o'r bobl a leolwyd yn wrywaidd, a 40% yn fenywaidd. Er bod nifer y lleoliadau yn ystod y cyfnod hwn yn anarferol o uchel, mae wedi ystyried y cynllun i symud i'r datblygiad byw â chymorth newydd yn Nhŷ Eirlys a agorodd ym mis Ebrill 2017.

## LLEOLIADAU BYW Â CHYMORTH NEWYDD (Ebrill 2017 - Chwefror 2018)

LLEOLIADAU	No.	%
Symudwyd o Gartref Teulu / Gofalwyr	5	28%
Symudwyd o Gartref Preswyl	4	10%
Symudwyd o Leoliad Byw â Chymorth Presennol	9	50%
<b>CYFANSWM NIFER Y LLEOLIADAU</b>	<b>18</b>	<b>100%</b>

Mae'r tabl uchod yn dangos ystod o benderfyniadau rheoli achos unigol, ynghyd â dull strategol a gynlluniwyd. Mae'n benodol o syfrdanol bod 50% o'r lleoliadau a wnaed yn cynnwys symud o leoliadau presennol. Mae hyn yn gwbl gyson a'n dull a dargedir o hyrwyddo annibyniaeth pobl a rhoi mwy o gyfleoedd iddynt ddatblygu eu sgiliau byw'n annibynnol. Mae'r gwasanaeth Tŷ Eirlys yn darparu ar gyfer 13 person, ac mae 11 ohonynt eisoes yn byw mewn llety â chymorth. Mae'r model yn canolbwyntio ar gynhwysiant cymunedol a chymorth cyfoedion ac roedd yn ganlyniad i raglen gynllunio 3 blynedd â Charter Housing.

Mae'r dull strategol tuag at y datblygiad wedi galluogi Charter i werthuso ei stoc dai bresennol. Ynghyd â datblygu adnodd newydd, mwy cynaliadwy, mae wedi rhoi cyfle i Charter ddatgomiynu rhai o'i dai presennol ac i'r Cyngor ddatgomiynu rhai gwasanaethau. Mae angen i lwyddiant y dull hwn hysbysu dull y Cyngor yn y dyfodol o ran comisiynu gwasanaethau byw â chymorth a phreswyl. Mae angen i'r Cyngor a Landlordiaid Cymdeithasol Cofrestredig (LCC) weithio mewn partneriaeth er mwyn elwa ar lifoedd cyllido cyfalaf ac i ddatblygu modelau o lety all ateb anghenion amrywiol oedolion ag anableddau dysgu. Yn y cyd-destun hwn, mae'n hollbwysig bod Gwasanaethau Oedolion yn sicrhau bod anghenion tai'r dyfodol yn cael eu cyfleu i gydweithwyr yn yr adran Dai a bod rhaglenni gwaith yn cael eu halinio yn berthnasol.

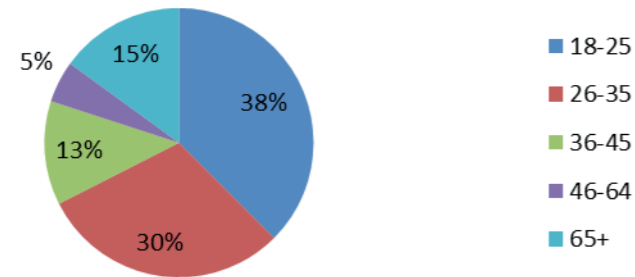


Mae angen dadansoddi proffil oedran y lleoliadau a wnaed yn ystod y cyfnod hwn ymhellach.

Wrth ei ddangos ar ffurf ddarluniadol, mae'n dangos ymhellach bod y rhan fwyaf o leoliadau (68%) wedi cael eu rhoi i bobl 35 oed neu iau.

### PROFFIL OEDRAN LLEOLIADAU BYW Â CHYMORTH (Ebrill 2017 – Chwefror 2018)

#### PROFFIL OEDRAN



O fewn y demograffig hwn o oedolion sydd ag anableddau dysgu rhwng 18 a 35 oed, gwnaed 27 o leoliadau. Mae 20 (76%) ohonynt wedi bod yn derbyn gwasanaeth Byw â Chymorth a 7 (24%) ohonynt yn wasanaethau Preswyl. Mae dull y Cyngor o gomisiynu gwasanaethau ar gyfer anableddau dysgu wedi canolbwyntio ar annog annibyniaeth a datblygu cyfleoedd i gymryd rhan yn y gymuned, ethos sydd wedi'i osod yn gadarn yn y gwasanaeth Byw â Chymorth. Er y gall gwasanaethau Preswyl gyd-fynd â'r dull hwn, rydym wedi targedu'r broses o gomisiynu gofal preswyl ar gyfer y grŵp oedran hwn at fodloni anghenion penodol iawn a chymhleth. I'w roi yng nghyd-destun y Lefelau Angen y cyfeiriwyd atynt yn flaenorol, gall 6 o'r 7 lleoliad preswyl hwn gyfateb i Lefel Uchel o Angen.

Wrth ystyried lleoliadau **Preswyl**, rydym hefyd yn gweld mwy o alw am ofal preswyl o blith pobl hŷn ag anableddau dysgu. Mae hyn wedi deillio o'r ffaith nad oedd eu hamgylchedd byw â chymorth neu breswyl presennol yn gallu ateb eu hanghenion mwyach gan fod eu hiechyd corffol wedi gwaethygu. Lle bo'n bosibl, rydym wedi defnyddio llety preswyl y Cyngor ei hun i ateb yr anghenion cymorth hyn. Gan fod prinder o ran llety ar y llawr gwaelod yng Nghasnewydd, i ateb yr anghenion hyn, rhaid i'n gwaith cynllunio strategol parhaus adlewyrchu'r tebygolrwydd y bydd y galw gan y grŵp oedran hwn yn cynyddu.

Mae angen i ni archwilio hyn hefyd ynghyd â data demograffig allweddol cyfredol eraill i ragweld a chynllunio ar gyfer anghenion y dyfodol. Yn ogystal â phoblogaeth AD sy'n mynd yn hŷn sydd eisoes yn byw mewn llety Byw â Chymorth neu Breswyl a fydd angen y math cywir o ddarpariaeth i fodloni eu hanghenion yn y dyfodol, mae nifer sylweddol o oedolion sydd ag anableddau dysgu yn byw â gofalwyr hŷn ar hyn o bryd.

### OEDOLION AG ANABLEDDAU DYSGU 35 OED A HŷN SY'N BYW GARTREF GYDA RHIENI / TEULU

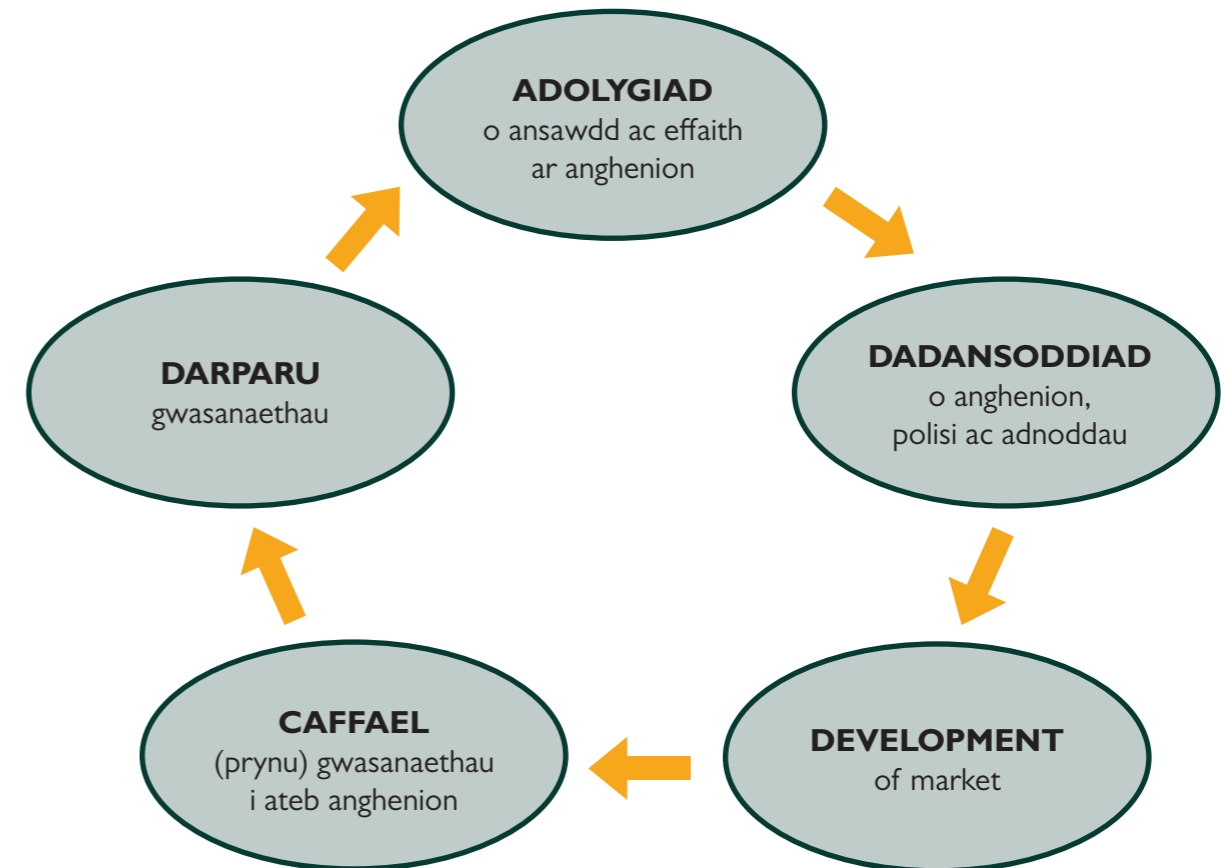
Grwp Oedran	Nifer y Cleientiaid	%
35-44	42	42%
45-54	37	37%
55-64	14	14%
65+	8	8%
<b>CYFANSWM</b>	<b>101</b>	<b>100%</b>

Gan fod pob un o'r oedolion hyn eisoes yn derbyn gwasanaeth y mae ganddo angen cymwys i'w gael, mae'n debygol y bydd mwy o alw am lety addas i fodloni eu hanghenion yn y dyfodol wrth i'w rhieni / gofalwyr fynd yn hŷn. Mae'n debygol hefyd y bydd mwy o alw am lety i ateb anghenion newidiol pobl sydd eisoes mewn llety. Wrth iddynt dyfu'n hŷn, mae eu hanghenion yn debygol o newid wrth iddynt fynd yn fwy bregus yn gorfforol. Mae 24 o bobl dros 60 oed yn byw mewn llety preswyl a llety byw â chymorth ar hyn o bryd. Mae hyn yn cynrychioli 13% o gyfanswm nifer yr oedolion ag anableddau dysgu sy'n byw mewn lleoliadau gofal 24 awr. Rydym wedi cychwyn ar y gwaith o ymchwilio i'r angen yn y dyfodol ac mae gwaith yn mynd rhagddo i'w gyflwyno yn ein cynlluniau datblygu gan weithio ochr yn ochr â'r Adran Dai a Landlordiaid Cymdeithasol Cofrestredig.

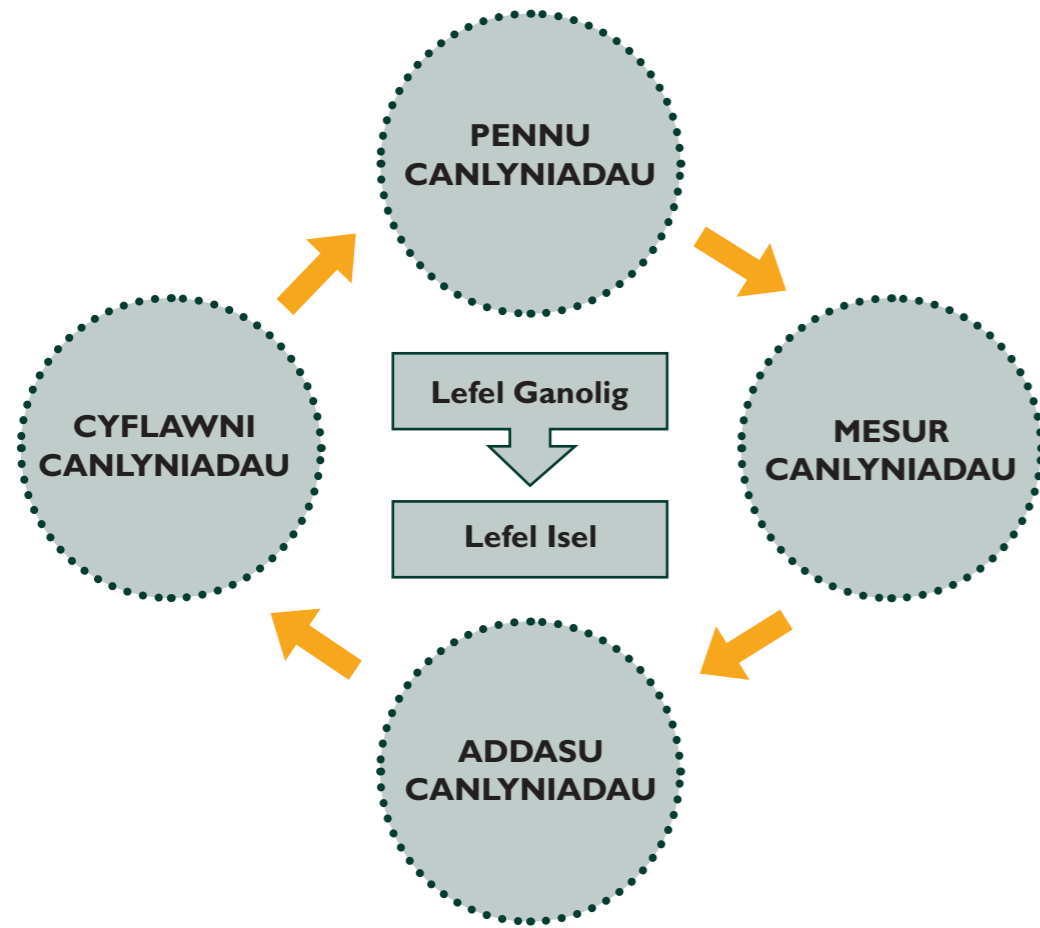
### LLEIHOU LEFELAU ANGEN

Rhaid i bob gwasanaeth a gomisiynir ganolbwyntio ar leihau dibyniaeth, gan gynnwys y rhai sydd ag anghenion mwy cymhleth. Mae model traddodiadol y Cylched Comisiynu yn defnyddio dull sy'n seiliedig ar dystiolaeth i sicrhau bod y gwasanaethau cywir yn cael eu darparu.

### Y CYLCHED COMISIYNU



**Lleihau Lefelau Angen drwy Gomisiynu sy'n Seiliedig ar Ganlyniadau**



**DATBLYGU GWASANAETHAU BYW Â CHYMORTH YN STRATEGOL**

**Datblygu Gwasanaethau â Landlordiaid Cymdeithasol Cofrestredig**

Mae'r model Byw â Chymorth yn rhoi cyfle i'r Gwasanaethau Cymdeithasol elwa ar ystod o opsiynau cyllido ar gyfer llety a chymorth. Yn y gorffennol, mae gweithio ar y cyd â'r Adran Dai wedi arwain at ddatblygu'r gwasanaethau canlynol sy'n seiliedig ar lety yng Nghasnewydd:

- Tŷ Nant - yn cefnogi 6 oedolyn ar hyn o bryd ag anabledd dysgu ac awtistiaeth gymhleth
- Renoir Road - yn cefnogi 5 oedolyn ar hyn o bryd ag anableddau dysgu
- Tŷ Eirlys – agorodd y gwasanaeth ym mis Ebrill 2017 ac mae'n cefnogi 13 oedolyn sydd ag anableddau dysgu. Defnyddiwyd grant Tai Cymdeithasol i ariannu'r gwaith o adnewyddu cartref nyrsio blaenorol yn ardal Stow Park, ac mae gan bob un o'r tenantiaid fflat ei hun. Mae ychydig o le cymunedol i alluogi'r tenantiaid i gymdeithasu â'i gilydd, ynghyd â lefel isel o gymorth staff craidd. Mae gan bob tenant ei lefelau cymorth a dargedir ei hun, a defnyddiwyd cyllid Cefnogi Pobl ar gyfer anghenion cymorth sy'n ymwneud â thai. Caiff y gwasanaeth ei dargedu at yr unigolion hynny sydd â'r capasiti i fyw'n annibynnol, ond y bydd hefyd yn elwa ar gymorth gan gyfoedion mewn amgylchedd diogel. Mae'r tenantiaid eisoes wedi sefydlu presenoldeb lleol ac mae wedi rhagweld y bydd cyfleoedd pellach am gyfranogiad cymunedol ystyrlon yn cael eu hannog
- 610a Chepstow Road – yn cynnig cymorth i 3 oedolyn ag anableddau dysgu, anghenion heriol iawn ac awtistiaeth gymhleth mewn lleoliad ar ffurf byngalo. Roedd y gwasanaeth wedi'i leoli mewn ardal awdurdod arall cyn hynny.

Mae cynlluniau ar y gweill hefyd i ddatblygu Cynllun Anabledd Dysgu i denantiaid hŷn, sydd, fel y nodwyd yn flaenorol, yn angen cynyddol. Mae cyflawni'r cynlluniau hyn yn golygu y gall eiddo a gafodd eu defnyddio'n blaenorol eu datgomisiynu.

Yn yr un modd, caiff cynlluniau eraill eu hadolygu i bennu pa mor llwyddiannus maent wedi bod a ph'un a oes angen adolygu'r math o ddarpariaeth gwasanaeth; bydd hyn hefyd yn cael ei gyflawni gyda'r cynlluniau sy'n cael eu datblygu uchod. Mae'n bwysig ein bod yn adolygu ac yn asesu effeithlonrwydd y modelau gwasanaeth rydym wedi'u datblygu, a lle bo angen, eu mireinio a'u haddasu yn seiliedig ar ein deilliannau dysgu. Er enghraifft, mae gwasanaeth byw â chymorth Tŷ Nant yn Ringland wedi elwa ar raglen waith yn ddiweddar sydd wedi arwain at ailwampio'r amgylchedd. Cafodd hyn ei seilio ar y wybodaeth a gasglom am yr hyn oedd yn gweithio yn y gwasanaeth a'r hyn yr oedd angen ei wella.

Mae pwysau sylweddol ar dai cymdeithasol ar hyn o bryd. Mae ffigurau adran dai Cyngor Dinas Casnewydd ym mis Mawrth 2017 yn dangos cynnydd o 5% yn y galw am dai fforddiadwy, a bod angen mynd i'r afael â 1,368 o unedau. Mae hyn yn dangos yn glir nad yw'r cyflenwad o dai fforddiadwy yn dal i fyny â chyfradd yr angen. Mae hyd yn oed yn bwysicach felly ein bod yn cynllunio ac yn cydlynu ein hadnoddau'n effeithiol i sicrhau bod anghenion tai presennol ac yn y dyfodol oedolion ag anableddau dysgu yn cael eu hateb. Mae gweithio ar y cyd â Landlordiaid Cymdeithasol Cofrestredig hefyd yn atal rhai o'r risgiau hynny sy'n dod i'r amlwg wrth ddelio â landlordiaid sector preifat.

Bydd y ffordd yr awn i'r afael â'r heriau comisiynu hyn yn hollbwysig. Rhaid cydnabod yr angen gwleidyddol am gydweithio yn rhanbarthol, ond dylai gael ei gyd-bwysio hefyd â gwybodaeth leol am gomisiynu, yn seiliedig ar anghenion penodol pobl ag anableddau dysgu yng Nghasnewydd. Mae Shared Lives yn ddewis arall y gellir ei gynnig i ddarparu cymorth tymor byr a hir dymor i oedolion ag anableddau dysgu. Bydd angen i'r Cyngor hefyd adlewyrchu ar ei rôl ei hun fel darparwr gwasanaeth i bennu a yw yn y sefyllfa orau i ddarparu'r modelau hyblyg ac arloesol o gefnogaeth sydd eu hangen i annog annibyniaeth.

Fel y soniwyd yn gynharach, mae galluogi pontio effeithiol o'r Gwasanaethau Plant i fod yn oedolyn yn bwysig iawn. Mae'n benodol o wir i'r oedolion ifanc hynny ag anghenion cymhleth sy'n debygol o fod angen gwasanaeth o lefel uwch. Mae cynllunio a rhagweld meysydd galw allweddol yn elfen hollbwysig o reoli ein hadnoddau. Mae angen i ni herio rhai o ragdybiaethau a chyfyngiadau marchnad gofal plant pan fydd pobl ifanc yn trosglwyddo i wasanaethau oedolion. Bydd hyn yn helpu i sicrhau bod y gwasanaethau mwyaf addas ar waith, ond ar sail sy'n gynaliadwy yn yr hir dymor.

Y nod cyffredinol yw rhoi llwybr clir i ddefnyddwyr gwasanaeth i sicrhau bod llety, gofal a chymorth addas ar gael i fodloni eu hanghenion a bod cyfle i ddewis ardal a math o lety. Bydd y ddarpariaeth gofal a chymorth i bob unigolyn yn cael ei hasesu a gall amrywio yn dibynnu ar eu hanghenion, gyda gwasanaethau'n cael eu darparu'n hyblyg yn hytrach na glynu wrth agwedd "yr un peth i bawb".



## Camau allweddol tuag at ddatblygu gwasanaethau llety a chymorth

**Cam Gweithredu** - Ymgysylltu â rhanddeiliaid allweddol

**Mantais** - Sicrhau bod cynlluniau strategol yn cael eu cefnogi mewn modd cynaliadwy

**Cam Gweithredu** - Sicrhau bod pobl yn cofrestru ar y Gofrestr Dai Gyffredin i gael llety

**Mantais** - Helpu i alinio'r gwaith o gynllunio'r gwasanaeth rhwng y Gwasanaethau Cymdeithasol a'r Adran Dai i ateb yr anghenion tai presennol ac yn y dyfodol

**Cam Gweithredu** - Darparu eiddo newydd drwy weithio mewn partneriaeth â landlordiaid cymdeithasol cofrestredig ar ôl nodi anghenion.

**Mantais** - Sicrhau bod opsiynau tai addas ar gael i fodloni ystod o anghenion.

**Mantais** - Mynediad at lifoedd cyllido Cefnogi Pobl a Budd-Dal Tai sy'n lleihau'r baich ariannol ar y Gwasanaethau Cymdeithasol ac yn galluogi modelau gwasanaeth mwy cost-effeithiol a chynaliadwy

**Cam Gweithredu** - Annog landlordiaid presennol i hysbysebu a gosod eu heiddo drwy'r gofrestr dai gyffredin, os ydynt yn ateb y safonau priodol sydd eu hangen gan adran iechyd yr amgylchedd y Cyngor

**Mantais** - Gwella'r amrywiaeth o lety

**Cam Gweithredu** - Gweithio gydag awdurdodau lleol cyfagos i lunio cynlluniau tai arbenigol ar lefel ranbarthol

**Mantais** - Gweithio mewn partneriaeth i ddatblygu modelau cymorth mwy cost-effeithiol a chynaliadwy ag awdurdodau lleol cyfagos

**Cam Gweithredu** - Sicrhau bod ymgeiswyr posibl yn gwbl ymwybodol o'r angen i gofrestru am lety, ac yn deall yr opsiynau tai sydd ar gael iddynt

**Mantais** - Hwyluso'r gwaith o ddadansoddi'r galw

**Cam Gweithredu** - Gwneud y gorau o gyfleoedd am grantiau cyllido cyfalaf

**Mantais** - Mynediad i lifoedd cyllido cyfalaf drwy Landlordiaid Cymdeithasol Cofrestredig i leihau'r baich ariannol ar y Gwasanaethau Cymdeithasol

**Cam Gweithredu** - Gweithio gyda Darparwyr Gofal a Chymorth ar bob agwedd ar fyw'n annibynnol a datblygu llwybrau tuag at lai o angen

**Mantais** - Lleihau dibyniaeth a datblygu rhagor o wasanaethau mwy cost effeithiol a chynaliadwy

## YMGYNGHORIAD

Mae'r ymgynghoriad wedi cynnwys y Rhanddeiliaid Allweddol canlynol:

- Oedolion ag Anableddau Dysgu
- Gofalwyr
- Darparwyr Gofal a Chymorth
- Landlordiaid Cymdeithasol Cofrestredig (LCC)
- Adran Tai Cyngor Dinas Casnewydd
- Tîm Cefnogi Pobl
- Bwrdd Iechyd Prifysgol Aneurin Bevan

Mae'r adborth wedi bod yn gadarnhaol iawn yn gyffredinol. Mae ymgynghori ag oedolion ag anableddau dysgu yn canolbwyntio ar ddwy thema ganolog gwasanaethau cymunedol a datblygu modelau cymorth a llety.

Mae'r adborth ar y datblygiad arfaethedig o ystod o lety newydd a modelau cymorth yn benodol o nodedig. Rhoddodd y tenantiaid yn Nhŷ Eirlys yr adborth canlynol ynglŷn â'r hyn y mae symud i'r cynllun yn ei olygu iddynt:

- Rhyddid
- Cael fy lle fy hun a fy fflat fy hun
- Roedd byw mewn grŵp yn swnllyd
- Rwy'n dwlu ar gael fy fflat fy hun, mae'n heddychlon. Gallaf wahodd ffrindiau i ddod draw a choginio fy swper fy hun
- Does neb i ddweud wrthyf pryd i godi, beth i'w fwyta na phryd i olchi fy nillad. Does dim rhagor o ddiwrnodau golchi penodol nac amseroedd bwyta penodol
- Roeddwn yn cael fy mhlagio pan oeddwn i'n byw mewn grŵp
- Does neb yn dweud wrthyf beth i'w wneud yma
- Doedden ni ddim yn gallu mynd allan ar ein pen ein hunain, roedd staff o hyd yn dod gyda ni. Rwy'n fwy annibynnol yma. Gallaf fynd allan â fy ffrindiau
- Mae wedi fy ngwneud yn fwy annibynnol, rwy'n coginio ac yn smwddio i fi fy hun erbyn hyn. Dysgais i wneud hyn ers symud i mewn
- Mae'n dawel braf
- Newidiwch bob math o lety byw â chymorth i rywbeth fel Tŷ Eirlys



## SUT FYDDWN YN GWYBOD EIN BOD WEDI CYFLAWNI EIN HAMCANION?

Am bob un o'r blaenoriaethau, rydym wedi nodi rhai mesurau a fydd yn helpu i ddangos faint sy'n cael ei gyflawni a pha wahaniaeth mae'n ei wneud. Mae'r tabl isod yn dangos y mesurau hyn a byddant yn cael eu defnyddio i adrodd ar berfformiad yn flynyddol i'r Aelod Cabinet dros Ofal Cymdeithasol a Llesiant yng Nghyngor Dinas Casnewydd, y cyflwynodd rhagair i'r ddogfen hon.

<b>BLAENORIAETH</b>	<b>MESURAU PERFFORMIAD</b>	<b>ARWEINYDD/CYSWLLT</b>
Datblygu Gwasanaethau Cymunedol	Adolygu Prif Gamau Gweithredu'n flynyddol	Comisiynu Rheolwr Gwasanaeth / Comisiynu Rheolwr Project
Datblygu Gwasanaethau Llety a Chymorth	Adolygu Prif Gamau Gweithredu'n flynyddol	Comisiynu Rheolwr Gwasanaeth / Comisiynu Rheolwr Project

